

**JAAK LEETSAR**

**ÜHISTEGEVUSE ARENG  
JA PERIOODID  
EESTIS**

**Konspektiivne ülevaade**

**II vihik**

**EESTI ÜHISTEGELINE LIIT**

**Tallinn 1999**

# SISUKORD

SISSEJUHATUS	5
1. ÜHISTEGEVUSE LOODUSEST PÄRIT ALGE	6
2. ÜHISTEGEVUSE PERIODISEERIMISE EESMÄRGID	7
3. ÜHISTEGEVUSE ARENGUPERIOODID EESTI ALAL	8
3.1. ÜHISTEGEVUSE EELPERIOOD KUNI 1800	9
A) MUISTNE ISESEISVUSAEG    KUNI 1227	9
B) VÕÕRASTE VALLUTUSPERIOOD 1227-1800	12
3.2. MUULASTE ÜHISTEGEVUSE PERIOOD	
EHK TEADLIKU ÜHISTEGEVUSE ALGUS 1800-1860	14
3.3. RAHVUSLIKU ÜHISTEGEVUSE VENEAEAGNE PERIOOD 1860-1918	18
3.4. ISESEISVUSAEGNE ÜHISTEGEVUSE PERIOOD 1918-1940	27
3.5. VÕÕRASTE SURVE JA ÜHISTEGEVUSE LAOSTAMISE PERIOOD 1940-1951	47
A) EESTI VABARIIGI OKUPEERIMINE NSVLI POOLT 1940-1941	47
B) SAKSA OKUPATSIOON 1941-1944	50
C) ÜHISTEGEVUSE ARENGU NÕUKOGUDE PERIOOD 1944-1948	51
D) ÜHISTEGEVUSE LÕPLIK LIKVIDEERIMINE 1949-1951	53
3.6. NÕUKOGUDE KOOPERATSIOONI PERIOOD 1951-1989	56
3.7. ÜHISTEGEVUSE TAASTAMISE PERIOOD 1989- .....	59
4. KOKKUVÕTE ÜHISTEGEVUSE PERIODISEERIMISEST	90
KORDAMISKÜSIMUSED	94
KASUTATUD JA VIIDATUD KIRJANDUS	96
ISIKUNIMEDE REGISTER	99

# SISSEJUHATUS

Ühistegevust on periodiseeritud pea kõikides arenenud riikides. Eesti ühistegevust on periodiseerinud prof **Karl Inno** ja **Artur Ekbaum**. (Ekbaum, Inno, 1960, 1963). Esimene neist jaotas ühistegevuse kolmeks perioodiks. **A. Ekbaum** lisas sellele veel eelperioodi ja järelperioodi. Kuna tänapäeva Eestis on alanud ühistegevuse taastamise ajajärk, siis on autor senist periodiseerimist täiendanud ja lisanud veel kaks perioodi – **nõukogude kooperatsiooni** ja **ühistegevuse taastamise** perioodid (Leetsar (1), 1996). Ühistegevuse laostamise perioodi 1940–1951 on põhjalikult uurinud **Eve Valdvee**, kelle uurimusest (Valdvee, 1998) selgub, et aastatel 1944–1948 toimus nõukogude võimu initsiatiivil isegi teatav ühistegevuse areng. Uurimistööst järeldub, et ühistegevuse lõplikust hävitamisest saame rääkida alles 1948. a alates. Sellele järgnes kiire ühistegevuse likvideerimise ajajärk. Ühistegevusele tehti Eestis lõpp 1950.–51. aastal.

Ühistegevuse periodiseerimise kohta on arvamust avaldanud ka Eesti Põllumajandusmuuseumi teadur **Mart Rootslane**, kelle arvates tuleks korrigeerida A. Ekbaumi ja prof. K. Inno perioodide jaotust. Ilmselt on see ka põhjendatud. Käesoleva vihiku autor ja ka **Peeter Olesk** on samuti arvamusel, et eestlaste ühistegevus võõrvõimu tingimustes ei alanud mitte 1900. aastal, vaid ca 40 aastat varem, s.o 1860ndatel aastatel, kui oli alanud talude päriseks ostmine. Samuti on uute andmetega täiendatud A. Ekbaumi ühistegevuse laostamise perioodi. Mõistetavatel põhjustel ei olnud temal (elas paguluses Kanadas) piisavalt andmeid ühistegevuse likvideerimisest teise Nõukogude okupatsiooni ajal. Kokku saame seega seitse ühistegevuse perioodi. Käesolevas vihikus on eeltoodud seisukohtadega ka arvestatud.

Vihiku lõpuosas on esitatud Eesti ühistegevuskongressi 13.novembri 1997. a otsus (Ühistegevusest Eestis 2, 1998, lk.80-83) ja teaduslik-praktilise konverentsi “Kuhu lähed, ühistegevus?” (26. märts 1999.a) seisukohad ja ettepanekud.

# 1

## Ühistegevuse loodusest pärit alge

Vaadeldes tähelepanelikult looduses toimuvaid protsesse, näeme, et paljud putukate, loomade ja lindude tegevused on suunatud sihipärasele koostööle. Näiteid võib leida igalt laiuskraadilt. Nii elavad paljud loomad koos karjana, mille liikmete vahel on eluliselt vajalikud funktsioonid kas ära jaotatud või tehakse neid koos (saakloomade jaht, röövulukite eest kaitsmine, rasked ränded jne). Raskemateks ülelendudeks koonduvad rändlinnud parvedesse, mille juhtimine usaldatakse tugevamatele ja juba kogenud lindudele, kes rännu ajal vahetuvad. Selliseid näiteid, kus loomad ja linnud tegutsevad oma eksistentsi kaitsel ühiselt, leiame loodusest pea igal sammul.

Looduses toimivat isendite ühistegevust märgati juba ammu. XX sajandi algul kirjeldati näiteks sipelgate omapärast tööjaotust. Samuti näeme kindlat tööjaotust termitide ja mesilaste juures. Viimastel aastatel on *National Geographic* avaldanud dokumentaalseid ja üldpopulaarseid uurimistöid (artiklid, videod) loomade, lindude ja kalade elust, millest nähtub, et looduses esinev isendite koostöö ei toimu ainult ühe liigi piires, vaid isegi eri looma- ja linnuliikide vahel. Eestis on loomade ja lindude ühistuid ning ühistegevust käsitlenud Tartu Ülikooli professor **Raimo Mänd** (Eesti Loodus, nr 3, 1998).

Isegi põgus pilk looduses toimuvale ühistegevusele võimaldab välja jätta järgmised järeldused:

- Looduslike isendite (putukad, linnud, loomad) omavaheline tegevus on olemuselt ühistegevus, mille eesmärk on võimaldada igale isendile ühistöö kaudu täiendavat turvalisust, toitu, kaitset.
- Kuna inimene on osa loodusest, siis on ka tänapäeval toimuva teadliku ühistegevuse lätted pärit loodusest.

Loodusest kandus ühistegevuse idee inimühiskonda. Kuna inimeste võimuses on looduses toimuvaid protsesse teadlikult mõjutada, siis on ta teadlikult mõjutanud ka majanduse ja ühistegevuse arengut. Raha leiutamise järel sai inimene oma kasutusse väga võimsa vahendi sekkumaks kunstlikult majandustegevuse looduslikku algesse. Pika aja jooksul on inimene

raha abil majanduses toimivaid protsesse tundmatuseni muutnud. Määrav pööre toimus keskajal (14.-16.saj.), kui **Tapani Köppä** andmetel leiutati Itaalias kapitaliühingud-aktsiaseltsid. Ühelt poolt saab inimene raha abil ühistegevuse arengut soodustada, kuid teisalt seda ka pärssida, takistada.

Uurides ühistegevuse arengut, saame teada, et raha võimuga on ühistegevuse normaalset, looduslikku arengut inimeste endi poolt nende isiklikes huvides täiesti teadlikult piiratud. Näiteks on seaduste toel kapitaliühingutele loodud mitmeid majanduslikke eeliseid. Sellise tegevuse eesmärk on tavaliselt teiste arvel suurema isikliku kasu saamine.

## 2

### Ühistegevuse periodiseerimise eesmärgid

Igal ühiskonna arengu astmel toimuvad ühiskonnas mingid olulised poliitilised ja majanduslikud sündmused või nihked, mis määravad paljuski inimeste elamistingimused ja riikide majandusliku arengu. Enamasti mõjutavad poliitilised ja riikide makromajanduslikud otsused ka ühistegevuse arengut ning on iseloomulikud ainult sellele ühiskonna arengu perioodile. Selleks, et osata hinnata ja prognoosida ühiskonnas toimuva ühistöö efektiivsust ja eesmärgipärasust ning mõju majanduse arengule, on vaja tunda ja teada ajaloos toimunud ühistegevuse arengut mõjutanud sündmusi, toimunud muutuste põhjusi ja tagajärgi. Tundes ühistegevuse ajalugu, saame vastu võtta paremaid otsuseid ka ühistegevuse arendamiseks tänapäeval.

**Ühistegevuse perioodid vahelduvad mingi konkreetse ühiskondlik-poliitilise sündmuse ajal, mis loob ühistegevuse arenguks uued lähtetingimused, mis ühistegevuse arengut kas piiravad, kiirendavad või muudavad selle sisu.**

Kuna ühiskonna areng ja sellega kaasnenud poliitilised ja majanduslikud sündmused on periooditi olnud erinevad, siis erinevad ka ühistegevuse arenguperioodid. Nii näemegi, et arenguperioodide pikkus ja piiritlemine on seotud tavaliselt suuremate poliitiliste muutustega ühiskonnas.

# 3

## Ühistegevuse arenguperioodid Eesti alal

Alljärgnevalt on toodud ühistegevuse arenguperioodide loetelu, milles on arvestatud mitmete uurijate (**M. Rootslane**, **P. Olesk**, **E. Valdvee**) ning autori tähelepanekuid ja seisukohti.

1. Ühistegevuse eelperiood kuni 1800. a
  - a) muistne iseseisvusaeg kuni 1227. a
  - b) võõraste vallutusperiood 1227–1800
2. Muulaste ühistegevuse periood ehk teadliku ühistegevuse algus 1800–1860
3. Rahvusliku ühistegevuse veneaegne periood 1860–1918
4. Iseseisvusaegne ühistegevuse periood 1918–1940
5. Võõraste surve- ja ühistegevuse laostamise periood 1940–1951
  - a) Eesti Vabariigi okupeerimine NSVLi poolt 1940–1941
  - b) Saksa okupatsioon 1941–1944
  - c) ühistegevuse arengu nõukogulik periood 1944–1948
  - d) ühistegevuse lõplik likvideerimine 1948–1951
6. Nõukogude kooperatsiooni periood 1951–1989
7. Ühistegevuse taastamise periood alates 1989. a.....

## Ühistegevuse eelperiood (kuni 1800 aastani)

Ühistegevuse eelperioodi on professor **Karl Inno** ja **Artur Ekbaum** (Ekbaum, Inno, 1960, 1963) jaotanud kaheks alaperioodiks, millest esimene haarab muistset iseseisvusaega ja kestab kuni 20aastase vabadussõja kaotamiseni 1227. aastal. Sel ajal toimus ühistegevus peamiselt intuitiivselt, looduslikul algel põhineva koostööna. Koos maaviljeluse arenguga hakkas välja kujunema ka teadlikult korraldatud ühistegevus. Sellele järgneb võõraste vallutusperiood, mis lõpeb muulaste ühistegevusperioodi algusega aastal 1800.

### a) Muistne iseseisvusaeg (kuni 1227. a)

Eesti majanduselu aluseks on ürgsest ajast peale jahinduse ja kalanduse olnud **maaviljelus**. Eestlane on läbi aegade olnud metsarahvas. Sajandite jooksul on ta sõna otseses mõttes ennast metsast ja võsast põllule välja raiunud ja põletanud. Põllumajandusega on Eesti alal tegeldud ca 4000 aastat. Tollase ühistegevuse algeid on kirjeldanud prof **Jüri Kuum**. Muistisel iseseisvusajal, mille pikkuseks loetakse ca 3000 aastat, kujunes välja vaba talupoeglus ja eesti talukultuur. Põhitegevusaladeks olid karjakasvatus ja põllundus. Käsitöö ei olnud veel kujunenud elukutseks, kuigi külas leidus osavaid seppi ja käsitöölisi, kes elasid jõukamalt kui teised. 13. sajandi alguseks oli maa peaaegu täielikult asustatud ja elanikke umbes 200 000.

Ühiskonnas toimus aja jooksul kihistumine. Jõukamad suur-talunikud said suurema ühiskondliku tunnustuse osaliseks, nendest kujunes juhtiv kiht ehk rahvavanemad. Kihelkonna kui sõjalistest ja poliitilistest vajadustest tekkinud haldusüksuse eesotsas oli just talust pärit vanem või vanemad.

**Põllumajandus on seega juba ürgselt kogu ühiskonna ja majanduse alus ning talupere selle esindaja.**

Eestlased elasid peamiselt parematel maadel paiknevates küladest, mis koosnesid taludest. Külade ümbruses asusid põlispõllud ja alemaad. Põlispõllud olid ümber külade siiludena talude vahel ära jaotatud ja iga talupere haris neid iseseisvalt. Küldest kaugemal asuvate alemaade harimisel kehtis aga teistsugune kord. Teatavasti kasutati alemaid 3–4 aastat järjest ja jäeti siis 15–20 aastaks puhkama. Seejärel raiuti vahepeal kasvunud võsa ja puud maha ning põletati. Tuhk andis alemaale väetist ning tulemuseks oli hea saak. Aja jooksul õpiti karjakasvatuse arenedes kasutama sõnnikut ja nii tekkisid põlispõllud.

**Kuna alemaa ülesharimine nõudis rohkem tööd, siis tehti seda ühiselt. Iga talu andis selleks vastavalt oma suurusele tööjõudu ja sai vastu ka sellele vastava osa saagist. Alemaa harimisel kujunesid välja ja rakendati Eesti alal esimesena ühistegevuse põhimõtteid. Vastavalt ühistöös osalemise mahule (rakendatud tööhulgale) saadi ka proportsionaalne osa saagist.**





Seni olid eestlased suutnud oma vabadust kaitsta, kuigi vahel olid suhted nii ida- kui läänenaabritega ka vaenulikud ja sõjakad. Ega eestlased, eriti rannarahvas, ka ise teiste vastu kuigi heasoovlik olnud. Nii tehti ühisretki naabrite juurde tüdrukute tõmbamiseks. Teati, et sugulusabieludest sündinud lapsed olid sageli vaimsete puuetega ning nõrgendasid kokkuvõttes külarahva vaimset potentsiaali. Teistest hõimudest või rahvusest tüdrukute või ka noormeeste segunemine külarahvaga andis alati vaimselt tugevaid ja füüsiliselt terveid järglasi. Nii on näiteks Saaremaa rahva tumedaverelisust ja kehailu üsna sageli seostatud Saaremaale kunagi maha jäänud võõrmaalastest meremeeste järeltulijatega. Samuti korraldati ühiselid ründeretki täiendavate elatis- ja töövahendite ning relvade saamise eesmärgil. Vastastikused ründed kutsusid esile vajaduse end paremini kaitsta. Ühisel jõul ehitati linnuseid. Need kavandati ja ehitati nutikamate rahvajuhtide eestvõttel kogukonna ühisotsuste alusel. Ehitajateks olid talupered. Suuremad linnused kujunesid kauplemiskeskusteks, seal peeti ka rahvakoosolekuid, ühishõupidamisi ja usutalitusi.

**Oskar Looritsa** (Loorits, 1951) arvates olid muistsed eestlaste rahvakoosolekud parlamendiks ja kohtuks, kus ühiselt oma asju aeti. Kogu maad hõlmavat riiklikku korraldust Eesti aladel siiski veel ei kujunenud. Rahvaarvu suurenedes tuli kasutusele võtta ka vähemviljakaid ja metsasemaid maid. Hakkas arene-ma hajaasustus, kus talud olid üksteisest eraldatud. Kuigi talud rajati arvestusega, et ühe talu suits pidi teise talusse ära paist-ma, süvenes eraklik eluviis. Nähtavasti on sellest ajast pärit ka eestlaste mõneti omane kõrgendatud valmidus endaga ise-seisvalt toime tulla, nn. eestlase jonn. Seda iseloomuomadust on peetud ka teatavaks ühistegevuse arengut takistavaks teguriks, millega kolmekümnendatel aastatel põhjendati riik-likku sekkumist ühistegevusse (vt. käesoleva vihiku lseiseisvusaegse ühistegevuse perioodi korporatsioonide moodustamist käsitlevat osa - lk. 44-46).

**Prof Jüri Uluotsa (Ekbaum, 1963) arvates arenes Eesti ühiskond enne vööraste vallutusperioodi aga kindlalt sell-es suunas, et ühtse riigi tekkimine oli vaid aja küsimus.**

Kahjuks peatus omariikluse areng muistse vabadussõja kao-tamise järel 1227. aastal paljudeks aastateks.

**Eelnevast näeme, et ühistegevus alge on pärit loodusest ka ning selle toimimise põhimõtteid kasutasid meie esivanemad kui looduslikud olendid juba väga ammu. Seda tegid nad mitte ainult oma majandusliku olukorra parandamiseks vaid ka kogukonna kaitsmisel, sõjalises tegevuses ning kogukonna juhtimisel.**

### **b) Vööraste vallutusperiood (1227–1800)**

Muistse vabadussõja järel toimusid ühiskonnas olulised muu-tused. Maale tuli uus, vöörrahvast esindav ülimuskiht. Talu kõr-vale tekkis uus tootmisüksus – **mõis**. Siiani vaba olnud **talupoeg läks mõisniku meelevalle alla**. Enamik talupoegi muudeti nn. adratallunikeks, kellele pandi kohustus maksta mõisale mitmesuguseid makse, teha tööpäevi ja anda ära osa oma saagist. Mitmed uurijad (**Aare Kasemets, Asser Murutar, Argo Moor, Tiit Merenäkk, Liis Moor** jt.) on oma töödes (vt. kogumikud Maarahva elujõud – müüdid ja tegelikkus, I ja II osa) juhtinud tähelepanu eestlaste iseloomu ja olemuse looduslikule seotusele. Muistne eestlane olevat osanud loodusega kõnele-da ja isegi puudega vaimselt suhelda. Tgantjärele on analüüsi-tud ka mõisasüsteemi pärssivat mõju eestluse arengule ja eestlaste domineerimisele ühiskonnas. Sellest perioodist pärit mõisastumisele viidates on osutatud väga tõsistele ohtudele, mis võivad kaasneda eesti külaelus pärast 1992.a. alanud uus-mõisastumist (vt. Leetsar, 1996-1, lk.148-153).

Kui 16. sajandil oli talu- ja mõisamaade suhe 4:1, siis 18. sajandi algul juba 3:1. Kõrgseis saavutati 20. sajandi algul, kui mõisate ja talude maa suhe oli 1:1 (Ekbaum, 1963). Seejuures oli **põhiliseks töötajaks nii mõisas kui ka talus eesti talupoeg.**

Kõiki töid talus ja mõisas tehti ühtviisi, talupoja kombel. Seega oli enamikus mõisates kasutusel talu põllutööde ja karjapidamise tehnoloogia. Kuna talunikud tegid sageli raskemaid töid ühiselt, siis kandus ühistegevus ka mõisatesse. Nii oli mõisas ühistööks rehepeks, heinategu jne. Kuigi talud olid majanduslikult ja sotsiaalselt seotud mõisatega, olid nad siiski omaette majandus- ja sotsiaalsed tervikud. Talus jäi peremeheks ikkagi talupere – peremees ja perenaine lastega ning teiste talupere liikmetega.

### **Seega jäi ka võõrvõimu ajal Eesti alal domineerima eestlane ja tema talukultuur.**

Ilmselt oli sellel asjaolul ka määrav tähtsus ärkamisajal. Rasketel võõrvõimu aegadel arendasid talunikud omaabi otstarbel ka ühistegevust. Paljud rasked tööd tehti talgute korras. Koos tegutseti ka mõisate ülemvõimu vastu (1343. a Jüriöö ülestõus, 1858. a Mahtra sõda).

Paljude põlvete kestel õppisid inimesed tegema koostööd. Üheskoos tegutsemise kogemused anti eelmiselt põlvkonnalt järgmisele. Ühistöö kogemused olid mõjuv vahend oma maa ja kodu kindlustamisel ja talus vaimse iseseisvuse säilitamisel.

### **Tol ajal toimis ühistegevus paljuski veel intuitiivselt, seda ei korraldatud teadlikult, puudus süstematiseeritud õpetus ja teave.**

Kõrvutades ühistegevuse arengut maailmas (Euroopas, Aasias, Ameerikas), on huvitav märkida, et maailma eri paigus arenes ühistegevus oma algetapil enam-vähem ühesuguses tempos ja samade põhimõtete alusel. Ja seda tingimustes, kus polnud teadliku informatsiooni vahetamise võimalust. See viitab veel kord ühistegevuse looduslikule algele ja objektiivsele olemusele.

Aja jooksul oli üksikute ülikaste feodaalide kätte kogunenud majanduslik ja poliitiline võim ning riike juhtisid sugulussidemetes olevad klannid. Maal domineerisid mõisahäärberid, millele sekundeerisid talupojahurtsikud. Riigid olid sisuliselt üksikute suguvõsade ja perekondade impeeriumid. Sugulussidemete kaudu valiti riigijuhte ja kui kokkuleppele ei jõutud püüti eriarvamusi

lahendada jõu (sõja) abil. Nii püüdiski Prantsusmaa vallutada suuremat osa Kesk-Euroopa riike k.a. Venemaad. Rootsi, Taani ja Saksamaa sõdisid omavahel ja püüdsid oma valdusesse saada üksteise maid, Balti riike ning ka Venemaad. Pidevad sõjad kurnasid riike. Sõjaraskused kandis aga lõpptulemusena talurahvas. Perioodi lõpupoole suurenes praktiliselt kõikides Euroopa riikides, nii linnakodanike kui ka talurahva hulgas, rahulolematu valitseva ülemkihi vastu. Tekkisid talurahvarahutused, mis olid poliitilises mõttes esialgu ilma eesmärgita. Põletati mõisaid ja tapeti feodaale. Talurahva mahasurumiseks tuli kasutada jõudu, mis sünnitas uue vastuseisu. Enamus rahvast oli omandiõiguseta pärisorja seisuses, kes koos väikekodanlusega linnades ei omanud mingeid võimalusi riigi valitsemise küsimustes kaasa rääkida. Vastuolud kuhjusid ja tekkis olukord, kus ülikonnal polnud võimalik enam endisel viisil valitseda. Euroopas kulmineerusid pinged ja tekkis revolutsiooniline situatsioon. 1789. aastal algasid Pariisis ulatuslikud rahvarahutused, mis levisid kiiresti ka maapiirkondadesse. Linnakodanlus lootis uue demokraatliku põhiseaduse kaudu saavutada suuremat kaasärääkimise õigust riigis ning majanduses. Kahjuks need lootused ei täitunud. Kuigi Suur Prantsuse revolutsioon ei andnud loodetud tulemusi, vallandas ta Euroopas uue mõtlemise.

## 3.2 Muulaste ühistegevuse periood ehk teadliku ühistegevuse algus (1800–1860)

Muulaste ühistegevuse periood on **Artur Ekbaumi** käsitluses 100 aasta pikkune – 1800-1900. (Ekbaum, Inno, 1963). **Teadliku ühistegevuse** alguseks peetud perioodi on käesoleva viihiku autor mitmete uurijate (**M. Rootslane, P. Olesk** jt) ettepanekuid arvestades 40 aasta võrra lühendanud. Ajaloolaste andmetel toimusid peamised eestlaste ühistegevust käivitavad sündmused möödunud sajandi keskel (Mahtra sõda, maade päriks ostmine, vabatalude teke) ning alates 1860ndatest aastatest hakkasid eestlased nii sotsiaal-poliitili-

ses kui ka majanduslikus ühistegevuses rohkem silma paistma.

**Suure Prantsuse revolutsiooni** (1789–1799) järel, mis on ühtlasi ka muulaste ühistegevuse perioodi alguseks, hakati Euroopas tõsiselt mõtlema ühiskonnas toimuvate protsesside üle. Kodanluse ja haritlaskonna seast kerkis sel perioodil esile terve rida isiksusi, kes hakkasid toimuvat ühiskonna seisukohalt lahti mõtestama ja välja pakkuma ka lahendusteid. Ühelt poolt jõuti arusaamiseni, et linnakodanluse ja aadlaskonna huvide vahel on väga suured vastuolud, samuti ei käi kokku **talunike pärisorjus ja mõisnike omavoli**. Demokraatlike loosungite püstitamisest jäi väheseks, saadi aru, et ühiskonna ümberkorraldamiseks vajatakse palju rohkem aega.

Kodanluse probleemide lahendamise kõrval hakati taotlema demokraatlikke ümberkorraldusi ka maaelus. Üks esimesi teadaolevaid kirjalikke esildisi oli 1807. a Preisi kuningale esitatud märgukiri, milles rõhutati, et **riigi majanduse taastamiseks tuleb kõrvaldada kõik takistused vaba ettevõtluse teelt. Juhan Kahki** andmetel peeti Preisi riigi majanduse aluseks põllumajandust ja kõik feodaalsed privileegid, mis piirasid kapitali teket ja selle vaba juurdevoolu, tuli kõrvaldada (Kahk, 1993). Vabameelsemad balti-saksa aadli hulgast pärit agraarpoliitikud (**G. Merkel, R. J. L. von Samson** jt) juhtisid üldsuse tähelepanu Balti aadlaskonna omandis olevate mõisate eesti ja läti talupoegkonda kurnavale tegevusele ning nõudsid talupoegade vabastamist pärisorjusest. Surve valitsustele suurenes.

Seoses tööstuse arenemisega ja mitmete tehniliste avastustega hakkasid ühiskonnas muutuma ka tootmissuhted. Kuna masinad suutsid tõsta töö tootlikkust, siis töölisi enam niipalju ei vajatud ning töölise olukord halvenes Euroopas tuntavalt. Eriti mõjutas see tekstiilitöölise olukorda. Teiselt poolt tõusis kiiresti raha osatähtsus ning järjest enam monopoliseeruvad kapitaliühingud hakkasid oluliselt mõjutama majanduse arengut. Ühiskonnas muutusid tootmissuhted. Rahva raske majanduslik olukord sundis riike otsima seadusandlikul teel uusi lahendusi. Majandussuhteid asuti teadlikult ümber korraldama. Riigid

hakkasid seadusandlusega reguleerima majanduse arengut. Samal ajal otsisid paljud Euroopa haritlaskonna seast ühiskonna jaoks vastuvõetavamaid lahendusi. Ühed ideed olid revolutsioonilisemad (**R. Owen, W. King, K. Marx, F. Engels** jt.) ja nägid lahendusi põhilise osa tootmisvahendite ja maa ühiskonnastamises, natsionaliseerimises. Hiljem pakkusid teised (**N.F.S. Grundtvig, H. Gebhard** jt.) välja evolutsioonilisemaid arenguteid, milledest domineerivaks sai ühistuline, s.o. inimeste isiklikul omandil baseeruv ühiskonna- ja majanduskorraldus. See kujunes hiljem sisuliselt kahe rivaalitseva ühiskonnakorralduse – *kommunismi* ja *äärmusliku kapitalismi* (finantsoligarhia ja majandusmonopolid) vaheliseks teeks.

**Esimeseks kaasaegseks, teadlikult ja kindlatel ühistegelikel põhimõtetel tegutsevaks ühistuks loetakse Inglismaal, Lancashire maakonnas Rochdale linnas 24. oktoobril 1844.a 28 kangru eestvõttel asutatud ühiskauplust - Rochdale'i Pioneeride Kooperatiivühing (*Rochdale Society of Equitable Pioneers*) (Elmar Luht, 1992, lk.12-17).**

Esimesed maaelu arengut mõjutavad Vene tsaari ukaasid jõudsid Eestisse 18.sajandi algul. Nende alusel hakati moodustama esimesi ühistegelikke asutusi. Nii moodustati Vene keisri 1804. a ukaasi täitmiseks valdades tulekahjudest põhjustatud kaotuste leevendamiseks vastastikuse abi seltsid ehk tulekasad. Tulekahju läbi kannatada saanud talunikule pidid teised andma kohustuslikus korras abi. Sellele järgnesid algelised ühistegelikel alustel toimivad kindlustusasutused. Vene keisri **Aleksander II** 1861. a ukaasi alusel tuli kõik taluhooned sundkorras mõnes kindlustusseltsis kindlustada. Esimesed organiseeritud ühistud Eesti alal asutati Saksamaa eeskujul baltisakslastest mõisnike ja hiljem ka venelaste poolt. Perioodi algul ei olnud eestlaste osavõtt nende tegevusest praktiliselt võimalik. Alles sajandi lõpupoole sai eestlaste osalemine neis tänu talude päriksostmisele ja peremeheks-omanikuks saamisele võimalikuks. Esimesteks ühistuteks, kus osalesid eesti talupojad, olid sunniviisiliselt asutatud krediidi- ja kindlustusühistud (Krinal, Krimm, Tomson, 1996).

## **Mahtra sõda (2. juuni 1858)**

Liivimaa 1849. a ja Eestimaa 1856. a talurahva seadusega anti taludele teatud võimalus maad osta ning teorenti raharendiga asendada. Levisid naiivsed kuuldused, et “tsaar annab talupoegadele vabaduse ja maa” (Kahk, 1993). Tegelikult tuli kõiki teokoormiseid endises ulatuses teha. Sellest said alguse talurahva vastuhakud ja rahutused, mis kulmineerusid Mahtra mõisas 2. juunil 1858. a.

**Juhan Kahki** andmetel (Kahk, 1993, lk 58) astus Mahtra talupoegadele ihunuhtlust andma tulnud karistussalklaste vastu 700–800 ümbruskonna mõisate talupoega. Teivastega relvastatud talupojad tungisid Mahtra mõisa õuele ja piirasid peahoone ette rivistunud soldatid ümber. Puhkes võitlus, mis lõppes karistussalga põgenemisega. Löömingus sai surma 1 ohvitser ja 7 talupoega, haavata 13 soldatit ja 14 talupoega. Mahtra mõisa peahoone põletati maha. Mahtralaste eeskujul puhkesid rahutused ka teistes Eesti piirkondades. Puhkenud talurahva rahutused surus tsaarivalitsus jõuga maha.

**Mahtra ülestõus näitas, et üheskoos on võimalik mõisnikele vastu hakata ja mõjutada ka tsaarivalitsust.**

See omakorda andis julgust esitada veelgi suuremaid nõudmisi. Haritlaskonna ja talurahva seas hakkasid taas liikuma jutud muistsest eestlaste iseseisvusajast ja omast maast. Eestlased hakkasid endalt küsima, kellele ikka kuulub Eestis maa. Ärksamad seadsid kahtluse alla mõisnike maaomamise õiguslikud alused. Mõisamaade tagasiandmise nõue tulenes üldisest õigusveendumusest, et **kõik põllu- ja heinamaad on üles haritud eestlaste esiisade ränga tööga ning seepärast on maa tegelikult talunike omand, mille saksa mõisnikud on neilt tasuta ja vägivaldselt ära võtnud.**

### 3.3 Rahvusliku ühistegevuse veneaegne periood (1860–1918)



Kui Liivimaa 1849. a ja Eestimaa 1856. a talurahvaseadus andsid taludele teatud võimaluse maad omandada, kasutati seda agaralt. See andis reaalse võimaluse olla oma elu peremees. Majanduslikus mõttes tekkis võimalus eraomanduse arenemiseks ja kapitali kontsentratsiooniks.

Sajandi lõpu poole arenes talude päriseks ostmine jõudsalt ja kujunes eestlaste rahvuslikuks ärkamisliikumiseks.

**Maa omamise kaudu hakkas tekkima eesti soost peremeeskiht. Selle taasteke lõi eeldused ka eraomandil põhineva majandusliku ühistegevuse arenemiseks.**

Eesti talud olid need kantsid, kus läbi aastasade säilis rahvuse vaim, kus hoiti tallel eestlaste kollektiivse tegutsemise kogemusi ja kust tuli ärkamisaegsele poliitilisele ühistegevusele hädavajalik majanduslik toetus ja vaim.



Ärkamisaegne rahvaliikumine ja laulupeod tuginesid paljuski eesti talul. Laulupidude organiseerimisel kasutati aastate jooksul mälus talletunud ühistegevuse põhimõtteid. Laulupeod ja teised ühisüritused näitasid selgesti, et **eestlaste tugevus ja põhijõud ei seisne mitte individualismis ja eraklikus tegevuses, vaid kollektiivses tegutsemises**. Eesti talunikud olid juba ammu kogenud, et üksikult ollakse nõrgad nii loodusjõudude, metsloomade kui ka välisvaenlaste ja mõisnike vastu.

Sajandi lõpu poole hakkasid maal juhtivat rolli etendama eestlastest koosnevad põllumeeste seltsid ja ühistud, mis koondasid enda ümber küllaltki suuri rahvuslikku aadet kandvaid rahvahulki.

Ühistegevuse arendamisel ja õhutamisel oli siis tegelikult kaks eesmärki:

- **Rahva organiseerimine omariikluse taastamiseks.**
- **Maarahva raske majandusliku olukorra parandamine.**

Kuna esimest eesmärki ei saadud tsaarivõimu tingimustes avalikult propageerida, siis rõhutati rohkem majandusliku olukorra parandamise vajadust. Talurahva koondumist seltsidesse ja ühistutesse, mida juhtisid haritlased, võib käsitleda ka algelise **poliitilise ühistegevusena**. Kuigi põllumeeste seltside tegevus oli selgelt üles ehitatud majanduslikule kasu saamisele, selgus õige pea, et seltsidel tuleb hakata mõjutama ka riigi poolt väljaantavaid seadusi ja valitsuse otsuseid. Saadi aru, et majandus on otseselt sõltuv poliitilistest otsustest. Sisuliselt kaasnes seltside majandustegevusega poliitiline tegevus. Maarahva majanduslikest esindusorganisatsioonidest kasvasid hiljem välja neist eraldi seisvad ja maarahvast esindavad **poliitilised erakonnad**. Demokraatliku riigikorra kehtestamise järel läks maarahva poliitiliste huvide esindamine ja kaitse nendele.

Kui vaadelda Soome Keskpartei (Maalaisliito) ja Maamajandustootjate Keskliidu (MTK) arengulugu (Hakalehto, 1986, Mylly, 1989), siis näeme, et Soome Vabariigi demokratiseerumise ja iseseisvumisprotsessis etendasid samuti peamist osa põllumeeste seltsid ja ühistud eriti Pellervo-Selts, mis asutati 1899. aastal. Nendest kasvasid hiljem (1906) välja esimesed

poliitilised ühendused (näiteks Lõuna-Põhjamaa Noorsoomlaste Maaliit) ja poliitilised erakonnad (Maalaisliito, 1917). Maarahva otsest seotust poliitiliste erakondadega rõhutavad Soome põllumajanduse ajaloo uurijad **Ilkka Kananen, Liisa Sauli ja Joukko Väänänen** (Kananen, 1986, Sauli, 1987, Väänänen, 1987). Soome maarahva organisatsioonide tegevuse kohta on olemas mahukad ja kvaliteetselt koostatud kogumike sarjad nii Soome Keskpartei (Maalaisliito) kui ka Soome Maatootjate Keskliidu (MTK) ja Pellervo Seltsi (Kuisma, Henttinen, Karhu, Pohls, 1999) kohta. Väärrib tähelepanu, et MTK ajalugu käsitlevates kogumikes (Kananen, 1986, Sauli 1987, Väänänen, 1987) on organisatsiooni kujunemisel rõhutatult ideelise lähtekohana esikohal **põllumeeste seltside poliitiline tegevus**. Samal ajal rõhutatakse Keskpartei ajalugu käsitlevates teostes (Hakalehto, 1986, Mylly, 1989) eriliselt põllumeeste seltside ja ühistute osa põllumeeste poliitiliste organisatsioonide kujunemisel. See näitabki majanduse ja poliitika väga tihedat omavahelist seost, millest on otstarbekas ka tänapäeval juhinduda. Poliitikat ei saa käsitleda lahus majandusest. Soome ühistegevus arenes tänu **Hannes Gebhardi** (8.04.1864 – 23.02.1933) aktiivsele tegevusele “ülalt alla” põhimõttel. Algul loodi piirkondlikud seltsid ja keskühistud, millele järgnes kohalike ühistute asutamine. Kuigi mõned uurijad on rõhutanud sellise teguviisi ebademokraatlikkust, on aeg tõestanud ka “Soome variandi” elujõulisust.

Eestis kasvasid poliitilised erakonnad samuti välja põllumeeste seltsidest. **Jaan Tõnissoni** juhitud Tartu Eesti Põllumeeste Seltsist kasvas välja Eduerakond, millest eraldus 1917. aasta suvel **Jaani Hünersoni** juhtimisel Eesti Maarahva Liit (Viirsoo, 1956).

Tuntumad talurahva juhid ja eestluse kandjad olid sel ajal **J. V. Jannsen, J. Hurt, C. R. Jakobson, L. Koidula** ja **J. Tõnisson**. Nemad olid esimesed, kes asusid teadlikult ja süsteemselt organiseerima põllumeeste vaimselt kõige erksamaid ja majanduslikult jõukamaid kihte omaabi korras ühistegevusele ja sealtkaudu ka poliitikasse. Ühistegevuse valdkonnas olid põllumeeste seltsid 1890nendatel aastatel vaiel-

damatult esikohal. Nii paistis teiste hulgast silma Viljandi Põllumeeste Selts, mis asutas Eestis esimese väetiste, soola ja teiste kaupade ühislao (Luht, 1992). Esimene ühispiimatalitus asutati 1896.a Antsla-Restus, mis oma meierei valmis ehitas kuid selle eraettevõtjale edasi rentis. Esimene tegutsema jäänud piimaühing asutati 1909.a Järvamaal, Imavares. Praegu asub Imavere endises meiereis Eesti Piimandusmuuseum.

**Jaan Tõnissoni** valimisega Tartu Eesti Põllumeeste Seltsi esimeheks (29. nov 1897) algas seltsi elus uus ajajärk. Pärast pikki läbirääkimisi tsaarivalitsusega saadi 1899. a maikuus luba kokku kutsuda põllutöökongress Tartus sama aasta esimesel poolel (Veitman, 1933).

### **Esimene Eesti Põllutöö Kongress.**

See toimus 27.–29. juunil 1899 Tartus Vanemuise seltsi ruumides. Märkimisväärne oli kongressi päevakord:

1. Eesti põllumeeste seltside ühise tegevuse üldiste eesmärkide kavandamine.
2. Abinõud aiapidamise ja puuviljakasvatuse arendamiseks.
3. Põllutöökooli asutamine.

Kongress võttis vastu viis resolutsiooni, mis said maarahva **majandus-poliitilisteks** sihtideks:

1. Eesti rahva majanduslike olude edendamise otstarbel otsustati asutada **eesti põllumeeste seltside keskkohat**. Keskkoha all peeti silmas põllumeeste seltside poolt valitud **saadikute kongressi**, mis tuleks kokku vähemalt kord aastas või kesknõukogu soovil ka sagedamini. Kavandati keskkoha tegevuse peasuunad:
  - a) eesti põlluharijate ringkondades **hariduse ja teadmiste levitamine** kõnede, kursuste, kirjanduse, konsulentide (rändavate õpetajate) jne abil;
  - b) majanduslike ettevõtete arendamine vastastikuse tulekindlustuse korraldamise, ostu- ja müügiühisuste, aiatöö ja piimatalituste- ning kodukäsitöö ühingute jne alal.

2. Kongress tunnistas **aiatöö** Eesti väikepõllunduse tähtsaks haruks. Põllutöö- ja riigimaade ministeeriumil paluti sisse seada üks instruktori ametikoht ja täita see põllumeeste seltside esitatud kandidaatide hulgast. Kongress avaldas soovi, et rahvakoolide juurde asutataks kooliaiad.
3. Kongress pidas vajalikuks edendada **ostu- ja müügiühisuste asutamist**, praktiline tegevus jäeti asutatava keskkoha ülesandeks.
4. Kongress soovitas **piimatalituste ühisuste asutamist** ja ühe instruktori ametisse seadmist samasugustel tingimustel kui aiapidamises. Asi jäeti samuti asutatava keskkoha korraldada.
5. Kongress soovis, et **põllutöökooliks** saaks Põltsamaal asutatud Aleksandrikool, mis tuleks ümber korraldada põllutöö keskkooliks, mis oleks eestikeelne vähemalt erialainete osas.

Kongressi otsused olid oma aja kohta väga edumeelsed ja suunatud tulevikku. Keskkel kohal olid ühistegevuse küsimused. Põllumeeste seltside keskkoha asutamise ettepanek ei saanud aga valitsuselt heakskiitu. Ilmselt märgati ka valitsusringkondades, et *keskkoha* kaudu võivad põllumehed kujuneda arvestatavaks poliitiliseks jõuks ja saada ohtlikuks kehtivale korrale. Valitsuse tähelepanuta jäid ka teised kongressi ettepanekud. Muidugi vähendas see kongressi mõju, kuid kongressi ideed hakkasid rahva hulgas levima. Ühistegevuse mõte ja sisu leidis laiemat arutelu ja järgimist ka praktikas.

**Esimesel Eesti Põllutöö Kongressil tehti tõsine katse moodustada OMA ESINDUSORGANISATSIION talunike majanduslike huvide kaitseks ja majandusliku ühistegevuse arendamiseks. Kuna tol ajal elas põhiline osa eestlastest maal, siis majandusliku ühistegevuse arendamisega loodi tegelikult väga tugev vundament ka poliitilisele liikumisele Eestis.**

Kuigi Vene valitsuse vastuseisu tõttu jäi *keskkoht* moodustamata, täitis Tartu Põllumeeste Selts kuni 1907. aastani keskororganisatsiooni ülesandeid.

30.märtsil 1902.a. toimus Tartus J.Tõnissoni ja ajalehe "Postimees" ümber kogunenud 13 aktivisti initsiatiivil Eesti Laenu ja Hoiuühisuse asutamiskoosolek. See oli esimene üleriigiline ühistu Eestis ning seda kuupäeva loetakse Eesti rahvusliku ühistegevuse alguseks.

1903. aastal toimus Tartus II põllumeeste kongress, kus kõneldi palju ka ühistegevuse arendamisest. Eriti soovitati asutada laenu-hoiuühistuid ja mõeldi ka vastava keskuse asutamisele. Ilmselt just selle kongressi järel sai **Willem Pakleri** eestvõttel hoo sisse ka tarbijate (tarvitajate) ühistute asutamine. Kongressist võtsid osa **J. Tõnisson, A. Eisenschmidt, K. Päts, J. Jaakson, L. Olesk, P. Speek, M. Martna** jt.

**Kahjuks ei saanud asja ideest asutada Eesti põllumeeste seltside "keskkoht".** 1907. ja 1908. a tekkisid piirkondlikud põllumeeste keskseltsid. Põhja-Eestis moodustati põllumeeste seltside keskohtkond, Pärnus loodi analoogne keskkorraldus Lõuna-Eesti jaoks. Tartu Põllumeeste Selts ei suutnud areneda kavandatud "keskkohaks".

See oli selge märk, et erakliku eluviisiga jonnakaid eesti talupoegi on raske ühe mütsi alla saada. Ühinemiseks pidi olema väga oluline põhjus, millest olenesid üksikinimese isiklikud hüved ja elu. Killustumine nõrgendas nii majanduslikku kui poliitilist ühistegevust.

### **Stolõpini agraarreform (1906–1917).**

Eesti arengut võinuks sel ajal otsustavalt mõjutada Venemaa suurmõisniku, tsaarivalitsuse Ministrite Nõukogu esimehe ja siseminister **Pjotr Arkadjevitš Stolõpini** (14.04.1862–18.09.1911) initsiatiivil alustatud ülevenemaaline **agraarreform**. Seetõttu peatume sellel lähemalt.

Stolõpini agraarreformi eesmärk oli Vene külakogukonna lammutamine ja Taani eeskujul tugevate, elujõuliste ning majanduslikult iseseisvate üksiktalundite moodustamine. (Stolõpini nõuandjaks oli Taani teadlane ja riigimees **C. A. Koefoed**). Reformiga pidi iga talupoeg omandama võimaluse saada oma jaosmaa pärisomanikuks, ta võis külakogukonnast välja astuda ning jaosmaad

müüa või pantida. Protsessi kiirendamiseks ja elujõulisemate talundite moodustumiseks viidi läbi **kohustuslik maakorraldus**, mille käigus kaotati senised siilumaad ja talumaad krunditi ümber kompakseteks maakasutusüksusteks, taludeks. Ajavahemikus 1906–1916 moodustati Venemaal 2,5 miljonit iseseisvat uustalundit, mille valduses oli 17,5 miljonit hektarit maad, mis moodustas umbes 26% kõigist külakogukonna maadest. (Ekbaum, 1963).

**Eraomanikest talunike initsiatiivil hakkas ka Venemaal kiiresti arenema ühistegevus.** Venemaal ja ka väljaspool sai tuntuks prof **A. V. Tšajanov**, kelle uurimistööd, käsitlesid põllumajandusliku ühistegevuse iseärasusi. Tema arvates ei olnud ühistegevus põllumehele mitte omaette eesmärk, vaid abinõu selleks, et ühistulise koostöö kaudu luua soodsamaid ja ajakohasemaid eeldusi ning võimalusi oma isikliku eramajapidamise – talu – tasuvuse tõstmiseks.

Tšajanovi arvates **ei muutunud põllumees ühistu liikmeks astudes maailmavaatelt pankuriks, töösturiks või kaupmeheks, vaid ta sisustas ühistud temale omase põllumeheideoloogiaga, mille tulemusena oli põllumajanduslik ühistegevus lahutamatult seotud tema liikmete kutsehuvide teenimise ja kaitsmisega.**

Tundub, et Venemaa valitsuses saadi ühistegevuse ideest aru ja 20. märtsil 1917. a võeti vastu **“Kooperatiiv-ühingute ja nende liitude seadus”**, mis koos 26. märtsi 1926.a täiendustega (R.T. Nr. 37 – 1926) kehtis kuni Eesti okupeerimiseni 1940.a.

Bolševikele ja ka mõisnikele polnud **P. A. Stolõpini** tegevus ja **prof Tšajanovi** tööd ning põhimõtted vastuvõetavad. Enamlaste arvates oli agraarreform suunatud kulakluse tekkimisele, millele tuli vastu seista. Toetudes kehvikutele ja kasutades ära ka keskmike veel viletsat olukorda, korraldsid bolševikud terve rea talurahvarahutusi. Samuti ei olnud Stolõpini agraarreform meelepärane ka Venemaa suurmaomanikele, mõisnikele. Vabadest talupoegadest kujunesid neile tõsised konkurendid, paremad talupojad lahkusid nende teenistusest ning hakkasid ise talu pidama. Nii jäigi Stolõpin oma tegevusega sisuliselt kahe tule vahele ning asi lõppes tema mõrvamisega segastel asjaoludel 1911. a.

Stolõpini mõrvamine ja I Maailmasõja algus 1914. a pidurdasid Venemaal kavandatud agraarreformi elluviimist. **A. Ekbaumi** andmetel (Ekbaum, 1963, lk 183) olid mitmed asjatundjad hiljem arvamisel, et **kui Stolõpin oleks saanud reforme jätkata, poleks 1917. aasta revolutsioon Venemaal lõppenud bolševike võiduga**. Selle väite aluseks oli veendumus, et küllalt arvuka ja jõuka keskkihi olemasolul poleks bolševikud suutnud võimule tulla, nad oleksid jäänud ilma keskmike toetusest. Kui **Stolõpin** oleks jõudnud läbi viia Venemaal kavandatud agraarreformi ja **ühistegevuse** kaudu kindlustada ka keskmiktalude arengu, võinuks Venemaa poliitiline areng kujuneda hoopis teistsuguseks. Ka Eesti saatus oleks tõenäoliselt sõltunud sündmuste arengust Venemaal.

**Pole sugugi kindel, kas Eesti oleks Vabadussõja Vene ja Saksa vägede vastu siis võitnud ja iseseisvaks riigiks saanud?**

### **Vabadussõda ja maareform**

I maailmasõda kujunes Euroopas rahvusliku vabadusliikumise kulminatsiooniks. Selle tulemusena kukutati feodaalide võim, mis asendus kodanliku riigikorraga. Euroopas tekkis terve rida uusi rahvusriike, kus hakkas domineerima demokraatlik riigikord. **Mõnes mõttes oli I maailmasõda Suure Prantsuse revolutsiooni (1789–1799) järel väljatöötatud ideede ja lahenduste realiseerimise lõppetapiks, finaalsiks. Sõja järel kehtestati uus demokraatlik ühiskonnakord enamikes Euroopa riikides.**

Kuna eestlaste iseseisvustootlused olid suunatud nii Vene tsaarivõimu kui ka Balti aadli vastu, siis Vabadussõjas mängisid olulist rolli juba moodustatud talud ja nende loodud ühistegeelikud organisatsioonid. Vabadussõja ajal, 1919. a võeti **K. Pätsi, T. J. Pooli** (Pool, 1993) jt initsiatiivil vastu **maareformi seadus**. See oli sisult sügavalt poliitiline akt, mille alusel lubati talurahvale **maad**. Maa saamise sooviga mindi sõtta. Kui esimese mobilisatsiooni järel tuli kohale vaevalt tuhat meest, siis pärast maareformi seaduse vastuvõtmist oli soovijaid juba nii palju, et sai kokku seada üle sajatuhendelise armee. Sisuliselt mobiliseeris maareformi seadus maarahva ja kindlustas seega ka Vabadussõja lõpliku võidu.

**Esimest korda aastasade jooksul oli eesti rahval võimalus vabaneda mõisnike ülemvõimust ja saada MAAD, olla ise peremees OMAL MAAL ja rajada oma perele KODU – TALU. See oli ka peamine eesmärk, stiimul, mille nimel mindi sõtta.**

Vabadussõja võitmisel ja Eesti iseseisvumisel etendas peamist rolli eesti talurahvas.

**Sõjalise ühistöö tulemusena saavutati eesti rahva peaeesmärk – loodi iseseisev Eesti Vabariik.**

Vabadussõja võitmisega lõppes Eestis ühtlasi võõra võimu ja vaimu ajastu ning algas iseseisvusperiood. Rahvusliku ühistegevuse veneaegsel perioodil oli asutatud Eestis juba peaaegu kõik tähtsamad ühistute liigid (piimaühistud, põllutööriistade ühistud-masinaühistud, laenu-hoiuühistud, tarbijate ühistud jt). Nende kohta on antud täpsem ülevaade kogumikes “Ühistegevus Eestis” Toronto 1960-1962, ja “Ühistegevuse arengust Eestis” (vt. Krinal, Krimm, Tomson, 1996).

**Iseseisvumisperioodini jõudmine sai paljuski teoks tänu eestlaste koostööle ja ühistegevusele, mis pani aluse ka rahvusriigi tekkele ja edasisele arengule.**

Ühistegevuse arendajatena paistsid sellel perioodil silma **C. R. Jakobson, J.Tõnisson, A. Eisenschmidt, W. Pakler, J. Jaakson, J. Kurrik** jt. Ei puudunud ka oponendid, kellest Eestis sai tuntumaks ajalehe Olevik toimetaja **A.Grenzstein**.





## Iseseisvusaegne ühistegevuse periood 3.4 (1918–1940)

**1919. a maareformi seaduse iseärasuseks oli, et selle rakendamise kaudu sai tegelik maaharija taas maa omanikuks. Laia eraomanike kihi teke lõi soodsa pinnase ka ühistegevuse arenguks.**

1919.aasta maareformi seaduse alusel likvideeriti Eestis 1100 mõisa, mille maadele asutati lühikese aja jooksul 51 000 talu. Asjaolu, et paljude mõisate vara mõtlematult laiali tassiti ja kaduma läks, oli seejuures ilmselt vältimatu, viha mõisnike vastu oli väga suur.

Peremeheõigused kätte võidelnud rahval tuli üleüldises majanduslikus kitsikuses ning väheste juhtimis- ja organiseerimisostustega alustada oma riigi valitsemist ja majanduselu korraldamist. Ühistegevus, mis tsaaririigi ajal oli märkamatu suuri edusamme teinud, sai siin esimeseks riiki toetavaks teguriks nii majanduslikus mõttes kui ka juhtivkaadri poolest.

Iseseisva riigi ja majandussüsteemi loomine kulges liberalismi tingimustes kuni üleüldise majanduskriisi aastateni (1929–1933) suhteliselt edukalt. Rahvusliku ühistegevuse areng Vene ajal sai aluseks esimeste elujõuliste aktsiapankade loomisel. Olemasolevatest hoiu-laenu- ja krediidiühistutest moodustati mitmed aktsiapangad. Näiteks 1938.a tegutsenud 11 aktsiapangast olid 9 asutatud krediidiühistute baasil. Samal ajal olid tegutsemise lõpetanud need aktsiapangad, mis loodi iseseisvuse algetapil erakapitaliga. See viitab ühistegevuse tugevusele ja ka teatud konservatiivsusele. Lisaks ühistusisesele revisjonile, mis oli kohustuslik 1917.a Kooperatiivühingute ja liitude seaduse kohaselt, seadustati 1926. aastal (RT-I, 1926, nr 32) kord, mille kohaselt iga ühistegeline organisatsioon pidi olema ühe revisjoniliidu liige. Revisjoniliit asutati 1926. a. Sunduslikud välisrevisjonid kehtestati 1937. a (RT-I, 1937, nr 6, 47, RT-I, 1937, nr 23, 197).

Kui iseseisvuse algul oli Eestis 86000 talu, siis omariikluse perioodil loodi juurde 54 000 talu. 1939. aastal oli Eestis 140 000 talu. Praktiliselt kogu põllumajanduslik maa kuulus taludele. Mõisate tükeldamise ajal jäeti üksikud mõisasüdamed riigi omandiks (ca 20 000 ha). Nendes moodustati mitmesuguseid eriotstarbelisi asutusi: põllu- ja kodumajanduslikud õppeasutused, katsejaamad, teadusasutused jne, mida oli vaja põllumajanduse ja maaelu edendamiseks.

Nii talunduse kui ka ühistegevuse arendamisel olid Eestis eeskujuks Taani kogemused. Ilmselt oli Taani oma väiksuse ja põllumajanduse arengutasemega eestlastele tol ajal suuremaks eeskujuks kui lähemal asuvad Soome ja Rootsi. Enne majanduskriisi asutati kõik olulisemad ühistute liigid ja loodi ka nende keskühistud ja keskliidud. Ühistute asutamine kujunes kahjuks eriti massiliseks. Neid asutati igas külas ja nad kujunesid omavahel tõsis-teks konkurentideks, mis kokkuvõttes kahjustas maaelu arengut. (vt. Reinart, 1965 või Leetsar, 1996-2).

**Kolmekümnendate aastate majanduskriis** pani Eesti põllumajanduse raskete katsumuste ette. Olude sunnil sattusid paljud talud väga suurtesse võlgadesse, osa neist pankrotistus ja lõpetas tegevuse. Majanduskriisi ajal hakkasid ka ühistud killunema. Piiramata vabaduse ja liberaalse turumajanduse tingimustes muutusid ühistud üksteisega ja mitmete erakapitalil baseeruvate vahendusfirmadega konkureerides nõrgaks ja said omakorda koormaks niigi raskes seisundis taludele. Osa ühistutest läks pankrotti ja lõpetas tegevuse. Olukord maal muutus talumatuks ja **riik oli sunnitud vastu võtma rea talude ja ühistute majanduslikku arengut soodustavaid otsuseid ja seadusi.**

**Resoluutselt piirati eraettevõtete, eriti kapitaliühingute tegevust. Põhiliste põllumajanduskaupade eksport koondati keskühistute kätte**

Riigi initsiatiivil moodustati keskühistud Eesti Võieksport (RT-I, 1936, nr 30), Eesti Lihaeksport (RT-I, 1937, nr 107), Eesti Munaeksport (RT-I, 1937, nr 12). Impordile kehtestati ranged reeglid, piiril seati sisse kindel kord jne. Ühistute tegevust piirati tuntavalt, neid sisuliselt

sunniti üheskoos tegutsema. Eriti kurjad olid liberaalse mõtteviisiga poliitikud ja kapitaliühingute omanikud. Tõenäoliselt teist teed siiski polnud. Sellest on lähemalt kirjutatud raamatus "Põllumajanduse arendamisest Eestis" (Leetsar (2), 1996).

### **Põllutöökoja struktuur ja tegevus 1930ndatel aastatel**

Riigi toel sai 1932. a teoks ka eesti põllumeeste 1899. aastast pärit idee moodustada oma *keskkoht*. **K. Päts** oli Põllutöökoja loomise eest võidelnud ja vaeva näinud tervelt 12 aastat, kuid eestlastele omase eraklikkuse ja põikpäisuse tõttu ei võetud mõtet kuidagi omaks. Ka siin tuli riigil sekkuda. **1931. aastal võeti vastu Põllutöökoja seadus** (Karelson, 1992). Järgmisel aastal alustas Põllutöökoda ka tegevust. Riigi sekkumisega kaotati põllumeeste seltsides ja organisatsioonides aastaid kestnud killustatus ja ebamäärasus põllumajandusliku nõuande alal. Teaduslikus tegevuses paistis tol ajal silma prof **Kaarel Liidak**, kes koos **August Reinartiga** koostas Eesti põllumajanduse arengukava, milles ka ühistegevusel oli väga oluline osa (Leetsar (1), 1996).

Seoses kutsekodade võrgustiku loomisega 1932. a algas Eestis ka põllumajanduse juhtimises ja organisatsioonilises tegevuses uus etapp. Esimeseks Põllutöökoja direktoriks sai **Jaan Hünerson**. Põllutöökoda kujunes ka põllutöoministeeriumile ja valitsusele nõuandjaks. Põllutöökoja kuludest kandis riik 1938/39. aastal 95% ehk üle ühe miljoni krooni aastas.

Põllutöökoja juhtorganid olid täiskogu, nõukogu, juhatus, revisjonikomisjon ning kõrgeim organ Põllutöökoja kongress.

**Täiskogu** koosnes 72st konvendi esindajast (igast konvendist üks) ja 10st põllutöoministri määratud liikmest. Täiskogu tuli kokku üks kord aastas.

**Põllutöökoja nõukogu** koosnes 10st valitud liikmest. Nõukogu pidas aastas 4–5 istungit.

**Põllutöökoja juhatus** oli neljaliikmeline. Juhatus käis koos kord nädalas. Näiteks 1938. aastal peeti 31 juhatuse koosolekut. Koja juhatus võttis seisukohad-otsused seaduste ja määruste eelnõude kohta ja need edastati valitsusele.

**Revisjonikomisjon** oli 7liikmeline.

Põllutöökoja esimees, ühtlasi ka nõukogu ja juhatuse esimees oli 1938. aastal **August Jürima**, direktor **Tõnis Kint**.

Põllutöökoja liikmeks võisid alates 1936. aastast olla talupidajad, kellel oli vähemalt 10 ha maad või 2 ha põllu- ja aiamaad või 1 ha aiamaad.

### **Põllutöökoja struktuur ja töötajate koosseis 1939. a**

1. Sekretariaat	14	töötajat
2. Põllumajandustalitus	4	"
3. Raamatupidamistalitus	17	"
4. Nõuandetalitus	152	"
sh kohapeal	95	"
erialaseltside juurde komandeeritud	50	"
5. Põllumajandus-tehniline talitus	5	"
6. Kultuuritehnika ja maamõõdutalitus	33	"
7. Uudismaaharimise talitus	5	"
8. Ehitustalitus	14	"
9. Õigusteadlik talitus	2	"
10. Tööstööbüroo	3	"
11. Ajakirjade talitus	2	"

**Kokku: 251 töötajat**

Põllutöökoja juurde kuulus **Ülemaalse Maanoorte Ühenduse sekretariaat**. 1938. a algul oli üks nõunik keskses ja 8 instruktorit maakondades. Anti välja ajakirja Tõusev Noorus. 1939. a tegutses Eestis 451 noorte ringi, kus oli kokku 14 780 liiget. Põllutöökoda toetas noorte organisatsioone materiaalselt.

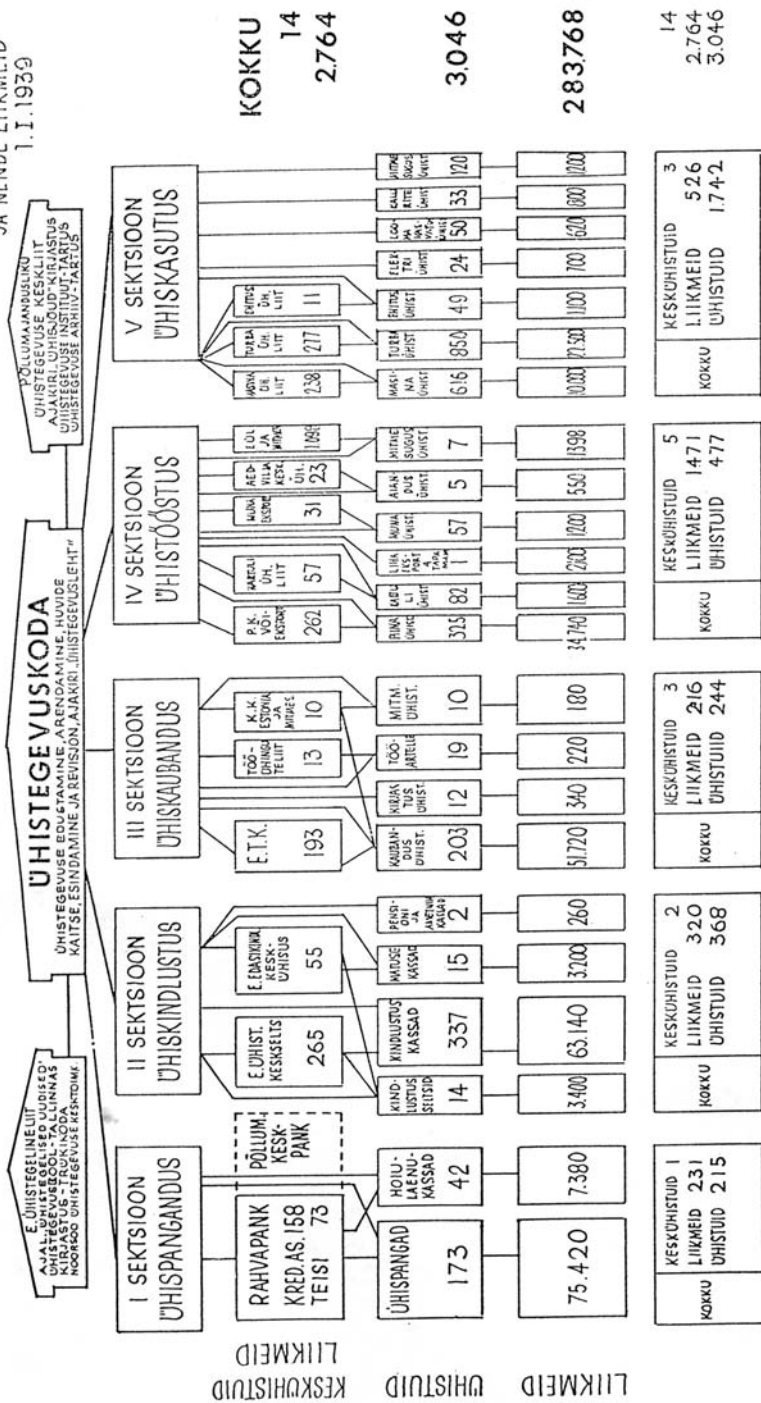
Põllutöökoja likvideeris nõukogude võim 1940. aastal.

### **Ühistegevuskoda**

1935. a võeti vastu **Ühistegevuskoja seadus** (RT-I, 1935, nr. 103). Omavahel rivaalitsenud Eesti Ühistegeline Liit ja Põllumajandusliku Ühistegevuse Keskliit allutati Ühistegevuskodale. Ühistegevuskoda ühendas 14 keskühistut, millesse kuulus 2 764 ühistut, lisaks veel 282 keskühistutega mitte-liitunud ühistut. Kogu kapital kuulus 283 768-le liikmele, kellest

# EESTI ÜHISTEGEVUSE ORGANISATSION

TEGUTSEVAID ÜHISTUID  
JA NENDE LIIKMEID  
1. I. 1939



JOONIS: EESTI ÜHISTEGEVUSE ORGANISATSION

suurem osa olid talunikud (vt. joonis Eesti ühistegevuse organisatsioon). Üks talunik oli keskmiselt kahe ühistu liige-omanik. Lisaks Ühistegevuskojaga liitunud ühistutele koondas Põllutöökoda enda juurde 1939. a lõpuks 776 veeühingut 30 000 liikmega. Ka õpilased olid hästi organiseerunud, nendel oli 314 õpilaskooperatiivi 13 000 liikmega, mis oli samuti suur jõud. 1940. aastaks kujunes Ühistegevuskoda Eesti maamajanduse arengu võimsaks nurgakiviks.

Ühistegevuskojas oli viis sektsiooni.



## 1. Ühispangandus

Pangaühistud loodi Eestis 19. saj algul. Neist esimesed olid **hüpoteegiühistud**, mille eeskujuks olid Saksa hüpoteegiühistud. Eestimaa Maade Krediitselts alustas tegevust 1802. a. Lõuna-Eestis (Tartus) asutati 1803. a Liivimaa Mõisade Krediitseltsi osakond. Esimesed pangaühistud olid rüütlimõisaomanike loodud ja loomulikult teenindasid eeskätt mõisaomanikke. Eestimaa Maade Krediitselts finantseeris alates 1851. a talundite päriks ostmist. Pikka aega see erilist hoogu sisse ei saanud, kuid alates 1870ndatest aastatest osteti krediitseltsi vahendusel juba 100–150 talu aastas. Eesti iseseisvumise järel rüütelkonna hüpoteegiühistud likvideeriti, kuna nad kaotasid mõisate kadumise järel oma liikmeskonna. Nende järeltulijaks sai 1935. a loodud Eesti Maakrediitselts, mis andis välja ka hüpoteeklaene.

19. sajandi teisel poolel tekkis Eesti alal teine pangaühistute liik – **krediidiühistud**.

### **Eesti rahvusliku ühistegevuse alguseks loetaksegi 1902. a Eesti Laenu- ja Hoiuühisuse asutamist.**

Juba mõne aasta pärast, kui oli tekkinud hulgaliselt kohalikke laenu-hoiuühistuid, tekkis mõtte asutada ühtne keskasutus. Tsaarivalitsus jättis enamuse ettepanekuid arvestamata. Iseseisvuse algul lahendati küsimus ühistulise keskpanga Eesti Rahvapank asutamisega 1920. aastal. See alustas tegevust osaühisusena, mille osakapitalist pidi 2/3 kuuluma ühistutele. 1925. a muudeti Eesti Rahvapank keskühistuks, mille liikmeks võisid peale ühistute olla ka omavalitsused ja riiklikud ettevõtted. Eesti Rahvapangal oli 1938. a lõpul 231 liiget, neist 158 krediidiühistud. Riigikassa volinikuna andis Eesti Rahvapank riiklikku laenu nii otse kui krediidiühistute kaudu kaluritele ja asunikele. 1938. a ületas Eesti Rahvapanga bilansimaht tol-lases vääringus 8 miljonit krooni. Teise ühistegeeliku keskpangana alustas 1928. a tegevust Põllumeeste Keskpank (PK), mille liikmeks võisid asutuste kõrval olla ka üksikisikud. PK bilansisumma ületas 1939. a 6 miljonit krooni.

Pangaühistud ehk ühispangad olid ühistulistel põhimõtetel organiseeritud pangad. Eesmärgiks oli liikmete varustamine

vajaliku kapitaliga ning liikmetele mitmesuguste pangatehingute tegemine.

Pangaühistute tähtsus Eesti majanduses oli suur. Hüpoteegiühistute käes oli suurem osa (1938. a 70%) hüpoteeklaenudest. Eesti Ühistegevuskoja süsteemis olid 1940. aastal Eesti Rahvapank ja Põllumeeste Keskpank, mis ühendasid 173 ühispanka ja 42 hoiu-laenukassat kokku 82 800 üksikliikmega. Krediidühistud panid aluse ka kommertsbankadele. 1938. a aastal tegutsenud 11 kommerts pangast oli 9 asutatud krediidühistute baasil.

Ühis panganduse alal tegutsesid 1940. a **A. Kask, M. Käbin, R. Paabo, A. Jürima, M. Köstner, O. Suursööt** jt.

Kõik pangad koos nendele kuulunud varaga natsionaliseeriti 1940. a juulis ja liideti hiljem riikliku süsteemiga. Põllumajanduslike pangaühistute vara läks üle NSVL Põllumajanduse Panga Eesti Vabariiklikule Kontorile. 1992. a





jättis Eesti Vabariik kunagiste ühispankade vara ja maa riigile, hiljem müüdi need kommertspankadele.

Ühistuliste rahaasutuste arengust on põhjalikumalt kirjutanud **V. Krinal, K. Krimm ja E. Tomson** raamatus "Ühistegevuse arengust Eestis" (Krinal, Krimm, Tomson, 1996). Hoiu-laenuühistuid on uurinud **Kirsti Sülla** oma diplomitöös "Ühistegevus ja laenu-hoiuühistud Eestis" (Sülla, 1997).

## 2. Ühiskindlustus

Kindlustusühistud kuuluvad Eesti vanimate ühistute hulka, nende eelkäijateks on rootsiaegsed vastastikused tulekindlustusseltsid ja ühistud. 19. saj muutusid ühistud süsteemseks ja Eesti iseseisvuse ajal arenesid välja järgmised kindlustusühistute rühmad:

- ülemaalsed kindlustusühistud – ühistegelik kindlustusselts EEKS-Maja, Ü.K.S. Eesti ja Eesti Ühistegelik Kindlustuse Keskselts (EÜKK);
- linna-kindlustusühistud – 1938. a 5 ühistut;
- valla-kindlustusühistud – 1938. a 337 ühistut;
- sotsiaalkindlustusühistud – 1936. a 25 ühistut.

Peale nende eksisteerisid sotsiaalkindlustuse alal veel mitmed sundkindlustuse süsteemid (sundtööõnnetuskindlustus, sundhaiguskindlustus, haigekassad eesotsas Eesti Haigekassade Liiduga.), pensionikassad, matusekassad ja üks vastastikku vastutavate ametnike ühistu 195 liikmega.

Ühiskindlustuse alal tegutsesid 1940. a **O. Suursööt, O. Köster, J. Isotamm, R. Talgre, M. Käbin, A. Strahn, J. Ostrat, J. Imakaevu, J. Reinik, J. Soots, E. Arnover, J. Terasmaa, N. Feldmann, E. Just** jt.

Kõik kindlustusühistud natsionaliseeriti 1940. a. Varad anti üle Riikliku Kindlustuse Valitsusele ja Sotsiaalkindlustusministeeriumile. 1992. a toimis Eesti Vabariik kunagiste kindlustusühistute varaga samuti kui ühispankade varaga, mida ei tagastatud ühiskindlustuse arendamiseks.

### 3. Ühiskaubandus ja tööühistud

Ühiskaubanduse all mõistetakse ostu-, müügi-, tarbijate-, majandus- jt kaubandusega tegelevaid ühistuid. Ühiskaubandus erineb erakaubandusest eelkõige ideoloogiliste aluste ja omanikkonna poolest. Eesmärgiks nagu iga teisegi ühistuliigi puhul on liikmeskonna tarvete parem rahuldamine soodsamate ostu-müügi tehingute kaudu.

Esimene tarbijateühistu asutati Eestis Antsla kooliõpetaja **W. Pakleri** eestvõttel 1902. aastal. 1917. a asutati Tallinna Tarvitajateühingute Liit, millest kujunes hiljem **Eesti Tarvitajate-ühisuste Keskühisus**, praeguse **Eesti Tarbijateühistute Keskühistu** (ETK) eelkäija. ETK arenes 1940. aastani jõudsalt ja temast kujunes juba siis keskne kaubanduskontsern oma tehaste, tööstuste ja muude ettevõtetega.

Teine tähtsam kaubandusühistu oli **Kaubanduslik Keskühisus Estonia**, millele ETK loovutas 1937. a linaga kauplemise. Lina- ja villakaubandus kujunesid KK Estonia põhitegevusalaks.

Lisaks nendele tegutsesid veel kalurite ostuühistud (5 ühistut 360 liikmega), filmitarvitajate ühing (Üleriiklik Kinoomanike Selts 28 liikmega), kaupade tollimise ja transpordiühistu Estonia-Hansa, ühistu Eesti Reklaami Agentuur ja ühistegelikud kirjastusühistud.

Ühiskaubanduse sektsiooni kuulusid ka **tööühistud**, mis olid sisuliselt liikmete tööjõu müügiühistud. Eestis tegutsesid näiteks mürseppade, ehitustööliste, mullatööliste, kraavikaevajate, sadamatööliste, transporditööliste, pottseppade, maalrite jt kutsealade artellid. 1938. a oli registreeritud 13 tööühistut üle 200 liikmega

Ühiskaubanduse sektsiooni kuulus 1939. a 3 keskühistut 216 liikmesühistuga. Üksikliikmete arv oli 52 460.

Ainsana keskühistutest ei natsionaliseeritud 1940. aastal ETK süsteemi. Nõukogude ajal tegutses organisatsioon ETKVLi nime all. Suurte raskustega õnnestus ETK aktivistidel organisatsioon 1992. a ühistulise organisatsioonina säilitada.

#### 4. Ühistööstus

Ühistööstus hakkas arenema tootjate initsiatiivil juba möödunud sajandi lõpul. Ühistegevuskoja sektsioonis oli see liigitatud:

- piimaühistud,
- tapamajaühistud,
- munaühistud,
- kartuliühistud,
- muud põllumeeste ühistud,
- väljaspool põllumajandust tegelevad ühistud.

**Piimandusühistud.** 1898. a asutati Restu–Antsla Piimatalituse Selts, mis iseseisvalt tööle ei hakanud, vaid rentis oma ehitatud meiereihoone erapiimatöösturile. Esimene tegutsev piimaühistu asutati Imaveres 1908. a. Piimaühistud asutasid 1911. a Põllumajandusliku Keskühisuse Estonia, mis koordineeris peamiselt võitootmist, turustamist ja nõuandetegevust. 1921. a võttis PK Estonia riigilt rendile Ōisu mõisa, kuhu viidi üle Kuremaal tegutsenud piimanduskool.



Piimaühistute areng oli aastatel 1919–1940 küllaltki heitlik eeskätt võimüügi korralduse tõttu. Piimasaaduste kaubandust reorganiseeriti korduvalt, kuid peaaegu alati jäid kaotajaks piimatootjad. Talunike ja nende ühistute suhtes ebanormaalne olukord likvideeriti riigivanem **K. Pätsi** 1936. a dekreedina antud seaduse alusel. Selle tulemusena või eksport tsentraliseeriti ja moodustati **Piimaühingute Keskliit “Võieksport”**.

PK Võieksport süsteemi kuulus 1939. a 262 piimandusühistut 325st. Piimaühistutesse kuulus 34 740 piimatootjat.

Piimaühistute arendamisel paistsid 1930ndatel aastatel silma **J. Sihver, J. Unt, R. Uritam, J. Toots, J. Laidoner, J. Grünberg-Tarmisto, A. Reinart, M. Järvik, A. Kütt, L. Anderson, K. Liidak, N. King** jt.

**Tapamajaühistud.** Lihaühistute asutamine algas küll mõnevõrra hiljem, kuid oli mitmes mõttes analoogne piimaühistute arengulooga. Esimene ühistegelik tapamaja asutati Põllumajandusliku Keskühisuse Estonia ettevõttel 1921. a Tallinnas. Turu puudumise tõttu tuli see aga 1924. a sulgeda. Taani eeskujul ja **Johan Hanseni** õhutusel asutati osaühisus Estonia Eksporttapamaja, millesse kaasati ka teisi ühistegelikke ettevõtteid. Juhtimine ja osatähtede kontrollpakk jäi PK Estonia kätte. Eksporttapamaja alustas tegevust 1924. aasta teisel poolel. Kuna osaühing Estonia Eksporttapamaja ei rahuldanud põllumehi, kes pidasid plaani hakata välja arendama tapamajasid Tartus, Saaremaal ja Viljandis, siis reorganiseeriti see 1926. a ühistuks Estonia Eksporttapamajad. 1931. a jagunes ühistu kaheks. Tartusse asutati ühistu Lõuna-Eesti Eksporttapamajad. 1928. a ehitati tapamaja Tapale ja 1929. a Võhmasse. Seega oli 1929. a Eestis neli eksporttapamaja, mis olid suutelised töötleva peekoniks 290 000 siga aastas. Kuna lihaturul tekkis võituruga analoogne olukord, siis ühendati 1937. aastal kõik neli eksporttapamaja eriseaduse alusel moodustatud ühistuga **“Eesti Lihaeksport”**. Sellega koondati ühte kõik tapamajad ja lihaühistud. 1938. a lõpuks oli ühistul “Eesti Lihaeksport” 2100 liiget.

“Eesti Lihaekspordi” tegevuses olid aktiivsemad **A. Käbin, O. Arundi, A. Anderson, I. Voltri** jt.

**Linnusaaduste tootjate ja munaühistud.** Kanakasvatuse arendamise korraldajana tegutses Eesti Linnukasvatajate Selts. Munatoodang tõusis 41 miljonilt 1920. a 168 miljonile 1938. a, millest eksporditi 28–30%. Esimene munaühistute asutatud ühistegeelik organisatsioon oli müügiühisus Muna, millele järgnes 1928. a Eesti Muna. Kuna ka munakaubanduse alal äritses hulga eraettevõtjaid, siis läks aastaid, enne kui munakaubandus ühistute kontrolli alla saadi. Kanamunade väljaveo korraldamise seaduse alusel kutsuti riigi abiga ellu ja alustas tegevust **Linnusaaduste Tootjate ja Munaühingute Keskliit “Eesti Munaekspordit**”, kes sai munade väljaveo ainuõiguse.



Kui 1938. a lõpul oli keskliidul 31 liiget-munaühistut 1200 üksikliikmega, siis 1940. a tegutses 60 munaühistut 21287 liikmega. "Eesti Munaekspordi" juhtisid **R. Allmann, N. Rõuk ja A. Joasalu**.

**Kartuliühistud** asutati pärast Eesti iseseisvumist piirituse ja tärglise tootmiseks. 1925. a oli ühistute valduses 110 piiritusetööstust, riigi ja eraisikute omanduses oli samal ajal 90 tööstust. Hiljem piiritusetööstuste arv vähenes, mis oli tingitud odava välismaise piirituse levimisest välisturgudel ja siseturul tarbitava piiritusekoguse vähenemisest. Piiritusemonopoli seaduse rakendamise järel (RT, 1937, nr 83, 678) loeti piirituse valmistamine põllumajanduslikuks tegevuseks, kui selleks kasutati kartuleid ja teravilja. Kartuliühingute Liit asutati 1921. a. Peale ühistute kuulusid liitu veel riigimõisad, maavalitsused, Tartu Ülikooli ja põllutöökoolide piiritusetehased. 1938. a oli liidul 57 liiget, sh 50 kartuliühistut. Kartuliühingute eesotsas seisid **J. Reintalu, R. Berendsen, O. Suursööt** jt.

**Muud põllumeeste ühistud** olid:

- **aiandusühistud** eesotsas 1934. a asutatud Aedvilja Keskühisusega,
- **loomamüügiühistud**, Eesti Tõuloomakasvatajate Ühing, Viljandi Loomamüügi Ühisus, Suguhobuste Kasvatajate Ühing, Eesti Karusnaha Eksportühing.

Nendes ühistutes paistsid silma **A. Ekbaum, J. Hünerson, H. Maider, N. Martinson, E. Vint** jt.

## 5. Ühiskasutus

Kasutamishistuid oli Eestis väga eriilmelisi, sageli kuulusid nad lahutamatult põllumajandusliku tootmise juurde. Enamasti oli tegemist väikeühistutega, mille juhtimine nõudis nende juhatustelt rohkesti ohvrimeelsust ja head tahet. Üksiktalundid olid liialt nõrgad, et soetada omale ajakohast tehnikat ja tehnoloogiat. Selge oli ka, et nõukogulik kooperatsioon (suured riiklikud masinakeskused) Eesti oludes end ei õigusta.

Esimene **masinaühistu** asutati Tartumaal Korenduse külas 1899. a. 1938. a oli Eestis moodustatud 777 masinaühistut, igaühes keskmiselt 15,8 liiget. Esikohal olid viljapeksuühistud. Ühiselt soetati ja kasutati saekaatreid, laastuhöövleid, torufreese, viljasorteere, turbapurusteid, viljakuivateid, sepikodasid, jahuveskeid, külvikuid, traktoreid ja muud tehnikat. Masinaühistute



asutamise eesotsas olid kohalikud talunike seltsid. Masinaühistud tõestasid, et ka väiketalunikud suudavad seista tõsisel konkurentsivõimega suurmaapidajatega uue tehnoloogia kasutamisel.

1924. a asutati **Masinatarkitajate Ühingu Liit**, mis kujunes silmapaistvaks põllumajanduse mehhaniseerimise keskuseks. Liitu kuulus 1938. a lõpul 238 ühistut. Liidu juhatusse kuulusid **O. Köster, R. Penno ja V. Sepp**.

**Turbaühistute** asutamisel oli eesmärgiks toota kütteks ja loomadele allapanuks turvast. Esimesed turbaühistud asutati Vaivaras 1910. a, Väike-Maarjas ja Vändras. 1939. a oli Eestis 900 turbaühistut 22 500 liikmega, tegevust koordineeris Eesti Turbaühingu Liit, kuhu kuulus 277 ühistut. 1937. a asutati

Põllutöökoja juurde Turbakomitee. Eesti Turbaühingute Liidu juhatuse liikmed olid **O. Köster, V. Lindström, V. Sepp ja J. Loosalu.**

**Ehitus- ja elamuühistud** asutati esimesena Tallinnas 1922. a. Ühistu muretses maatüki(d) ja ehitas sellele mitme korteriga maja(d), mille korterid anti ühistu liikmele teatud tasu eest omandisse. Ehitusühistud ehitasid ka rahvamaju ja muid ühiskondlikke hooneid. 1939. a lõpul oli Eestis 49 ehitus- ja korteriomanike ühistut ca 1100 liikmega.

**Elektriühistud** asutati jõujaamade ehitamiseks, ülekandeliinide rajamiseks ja hooldamiseks ning elektri müümiseks tarbijatele. Elektriühistutest arenes välja Eesti Rahvuslik Jõukomitee, mille sihiks oli kogu maa elektrifitseerimine ja muude looduslike energiakandjate kasutusele võtmine. Riik arendas välja jõujaamade ja kõrgepingeliinide võrgu. 1938. a lõpul oli Eestis 24 tegutsevat elektriühistut, liikmeid ca 700. Elektriühistute asutamise eesotsas oli **H. Orav.**

**Loomakasvatusühistute** eesmärgiks oli loomakasvatuse edendamine uute loomatõugude kasutusele võtmisega. Esimesed olid sugupulliühistud, aga nende tegevuse riiklik toetamine ebaõnnestus. 1938. a oli Ühistegevuskoja registris 140 sugupulliühistut, millest tegutses ca 40. Lisaks sugupulliühistutele oli Eestis veel 8 ühiskarjamaid kasutatavat ühistut.

**Kalurite ühistud** tekkisid Eestis mõnevõrra hiljem kui muud ühistud. Need olid moodustatud kõikides maakondades peale Järvamaa, kus polnud kalastamiseks sobivaid suuremaid veekogusid. 1938. a oli Eestis 33 kalurite ühistut. Kalurite ühistute tegevuse koordineerimiseks asutati Eesti Kalurite Keskus, mille juhatusse kuulusid **O. Mänd, A. Taska ja K. Sõmermaa.**

Lisaks eelnimetatutele olid olemas veel Eesti Seemnevilja Ühisus (**J. Kalm**), uudismaaharijate ühistud, soo- ja maaparanduse, linakasvatuse, vee- ja muud ühistud.

### **Ühistegevuse tulemused.**

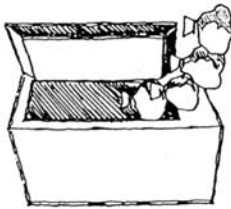
Riigi toel ühistulisele tootmis- ja ekspordikorraldusele üleminek aitas põllumajandussaaduste tootmist ja ekspordi niivõrd suurendada, et talunike elu muutus 1940. aastaks



# ÜHISTEGEVUSE OSATAHTSUS EESTI MAJANDUSES

## 1. I. 1939

### PANGANDUSEST



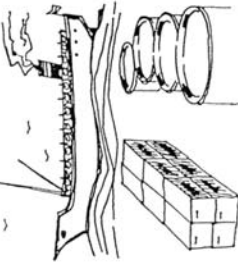
ÜHISPANGANDUSES  
52% HOIUSTEST  
51% LAENUDEST

### OTSEKINDLUSTUSEST



TULE- JA ELUKINDLUST.  
49% | 32% KINDL.SUMMAMAST  
40% | 31% " PREEMIAMIST

### KAUBANDUSEST



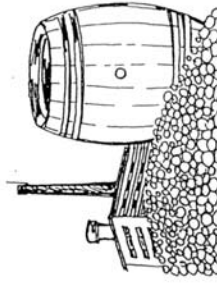
ÜHISKAUPLUSED JA E.T.K.  
25% JAEKAUBANDUSEST  
20% IMPORDIST

### PIIMATÖÖTUSEST



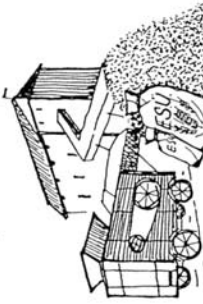
PIIMAÜHISTISTEL  
98% VÕITOODANGUST  
17% JUUSTUTOODANGUST

### PIIRTUSTÖÖTUSEST



KARTULIÜHISTISTEL  
64% PIIRTUSE VABRIKUTEST  
59% " TOODANGUST  
60% " PUHASTUSEST

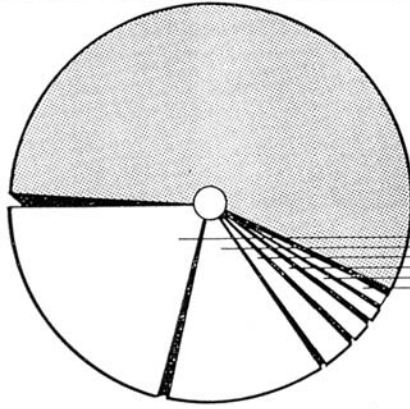
### Teravilja peksust ja sordipuhastast külvistest



MASINA JA SEEMNEVILJA ÜHIST.  
25% TOIMIVUS MASINA ÜH. KAUDU  
75% VARUSTAS E. SEEMNEV. ÜH.

### ÜHISTEGELIKU

PÕLLUMAJANDUSTOODETE EKSPORDI  
VÄÄRTUSE % KOGU EKSPORDIST



PIIMASAADUSED 23,6%  
EKSPORDITUD PK. VÕIEKSPORDI KAUDU  
LOOMA LIHAID JA LIHASAADUSED 13,0%  
EKSPORDITUD EESTI LIHAEKSP. KAUDU  
LINNUSAADUSED 2,6%  
EKSPORDITUD EESTI MUINAEKSP. KAUDU  
LINA 1,0%  
EKSPORDITUD K.K. ESTONIA KAUDU  
KARTULISAADUSED 0,7%  
EKSPORDITUD KARTULIÜH. LIIDU KAUDU  
AJASAADUSED 0,4%  
EKSPORDITUD E.T. K.- AEDVILJA  
KESKÜH. J.T. KAUDU  
KOKKU 40,7%

JOONIS: ÜHISTEGEVUSE OSATAHTSUS EESTI MAJANDUSES

märkimisväärselt paremaks. Kui aastatel 1921—1924 eksporditi 1937. a hindade alusel põllumajanduskaupu keskmiselt 21,5 miljoni krooni eest, siis 1939. a juba **üle kolme korra enam**, 65,3 miljoni krooni eest. Ühistegevuse osatähtsus Eesti majanduses tõusis oluliselt (vt. joonis Ühistegevuse osatähtsus Eesti majanduses). Nii näiteks hoiustati ühispankades 52% hoiustest ja ühispankade poolt anti 51% laenudest, ühiskindlustuse osa küündis 49%ni, ühistulised piimatööstused valmistasid 98% võist, ühistulised piiritusetööstused 64% piiritusest jne. Ühistuliikmete hulgas oli põllumehi 80% ja põllumeeste asutatud ühistuid oli ühistute koguarvust ca 90% (Ekbaum, 1963). Seega läks suur osa põllumajanduskaupade ekspordi kasvust laekunud rahast talunikele ja ühistutele ning aitas tuntavalt arendada ka nende alevite ja külade elu, kus asusid ühistute ettevõtted. Eeltoodust järeldeb, et ühistud etendasid kolmekümnendatel aastatel Eesti majanduses väga olulist osa. Alljärgnevalt vaatleme, milliste riiklike abinõude rakendamise tulemusena ühistegevus arenes.

### **Korporatiivne (põllu)majandussüsteem.**

Teatavasti nimetatakse sellist riiki, kus ühiskonna organiseerimiseks moodustatakse riigi poolt või initsiatiivil (seaduste mõjul) mitmesuguseid spetsialiseeritud kodanike ühendusi ehk korporatsioone (ühingud, keskühistud, keskliidud, kojad, kogud jne.) korporatiivseks riigiks.

Eesti Wabariigi iseseisvusaja lõpuperioodil, peamiselt 1930ndatel aastatel, võib riigi sekkumisel majandusse selgelt täheldada korporatiivsuse tunnuseid. Riigikogu poolt või presidendi dekreediga võeti vastu terve rida seadusi, mis viisid praktiliselt kogu riigi põllumajandusliku ja ka muude alade majandustegevuse sisuliselt sunniviisiliselt ühistegelikele alustele. Riigi initsiatiivil loodud keskühistutes ja kodades tsentraliseeriti riigi poolt materiaalsed ressursid (ettevõtted, kapital) ja turusuhted kanaliseeriti tsentraalsete keskühistute ainupädevusse. Riik nimetas keskühistute ja kodade juhtkondadesse mõned eriti hästi ettevalmistatud oma eriala ning ühistegevuse spetsialistid, kes olid aga selges vähemuses.

**Keskühistute ja kodade süsteemi abil (ühistu liige = vara omanik) kehtestati majanduses rahva võim ja viidi miinimumini rahakate ringkondade ja erakapitalil (aktsiakapitalil) põhinevate ettevõtete osatähtsus. Sisuliselt loodi Eestis seaduste abil ja toel kodanike ühiskond.**

Raha abil ei saanud üksikud rahakad grupid rahva enamust enam valitseda. Kõikides ühistute ja keskühistute ning kodade tegevust reguleerivates seadustes oli sees sisuliselt ebademokraatlik majanduslik sunnimehanism, mis sundis ühistute ja kodadega liituma kõiki, kes tegelesid põllumajandusliku tooraine tootmisega või kes soovisid kasutada ühistute teenuseid (näiteks kindlustusühingud ja ühispangad). Ebademokraatlikkust, eriti erakondliku tegevuse reguleerimisel (pärast vapside mässukatset, jäeti ainsa legaalse erakonnana tegutsema Isamaaliit) heitis toonasele Eesti Vabariigi presidendile **K. Pätsile** ette **J. Tõnisson**.

Eesti majandusajaloost ei ole leida ühtki näidet, kus mõõdukas riigi sekkumine majandusse oleks rahvale ja riigile kahjuks tulnud. Pigem vastupidi – kolmekümnendatel aastatel seaduste alusel loodud keskühistud ja kojad andsid ootamatult suure majandusliku efekti. See majanduse ülikiire arengu periood on Eesti ajaloos senini erandlik nähtus.

Korporatiivsusel on suuri puudusi, eriti siis, kui minnakse äärmusteni ja püütakse riigi abil ohjeldada erakondi ehk poliitilist ühistevõimust ehk demokraatiat. Samal ajal kohtame mõõdukalt korraldatud sotsiaalset ja majanduslikku korporatiivsust ka tänapäeval mitte ainult enamikes Euroopa riikides vaid ka Ameerika Ühendriikides, Kanadas, Jaapanis ja teistes Maailma riikides. Mitmed ühistevõimuse uurijad (Reinart, 1965, Liidak, 1939 ja Ekbaum, 1962) on tõdenud, et **ühistuline majandussüsteem, millel on korporatiivsuse ehk riikliku regulatsiooni tunnused, on väga tõsiselt võetavaks ja efektiivseks abinõuks võitluses finantsoligarhia ja majandusmonopolidega**. Loomulikult ei ole see aga vastu võetav ringkondadele, kes soovivad raha ja monopoolse seisundi abil rikastuda. Ilmselt sellest tuli ka vastuseis.

Riigi algatusel loodud keskühistutes ja kodades tsentraliseeriti riigi poolt materiaalsed ressursid (ettevõtted, kapital) ja turg. Ühistute juhtimine ja praktiline töö aga jäeti tootjatele-talunikele ning nende moodustatud organisatsioonidele.

Ilmselt eestlastele omase erakliku eluviisi ja iseloomu tõttu oli riigipoolne majandustegevuse kontsentratsioon ühistegevuse riikliku arendamise kaudu õigustatud. Järgnevad aastad näitasid, et keskühistute ja kodade moodustamine andis üllatavalt kiiresti häid majanduslikke tulemusi. Lühikese aja jooksul jõudis Eesti oma põllumajanduse organisatsiooniga järele arenenud Euroopa riikidele. Eesti ühistegevus ja talumajandus tulid majanduskriisist välja sisemiselt organiseeritumana ja majanduslikult kindlustatumana. 1940ndaks aastaks oli maarahva majanduslik olukord mitte ainult stabiliseerunud, vaid nii taludes kui ühistutes ja keskühistutes oli toimunud väga suur areng. Põllumajanduse kiire areng mõjutas positiivselt kogu riigi arengut, väliskaubandusbilanss oli kindlalt positiivne, põllumajanduskaupade ekspordi kiire kasvu tõttu voolas riiki palju välisraha, mis andis kogu riigile majanduslikke lisavõimalusi. Eesti Wabariigist oli lühikese ajaga saanud kõrge agraarkultuuriga ja hea majandusmainega Euroopa väikeriik.

**1934-1940 oli ühistegevuse arengus otsustavaks jõuks seadusloome kaudu riik. Mart Rootslane** on selles näinud isegi vajadust käsitleda nimetatud ajavahemikku iseseisva alapeerioidina, nn. riikliku reguleerimise perioodina (Rootslane, 1999).

Iseseisvusaegse ühistegevuse loomisel paistsid teiste hulgast ideoloogidena ja juhtidena silma **J. Tõnisson, J. Hünerson, A. Reinart, A. Ekbaum, J. Laidoner, M. Käbin, K. Reinaste, J. Grünberg-Tarmisto, A. Käbin, R. Allmann, J. Reintalu, K. Inno, A. Kask, J. Aamisepp, R. Talgre, J. Põdra, J. Pitka, J. Kalm, E. Vint** jpt. Ühistegevuse professorite ja õppejõududena tegutsesid **P. Köpp, J. Tõnisson, K. Liidak, K. Inno, E. Poom, P. Ruubel, A. Horm, J. Kütt, F. Malm, E. Järvesoo** jt.





## Võõraste surve ja ühistegevuse laostamise periood (1940–1951) 3.5

Pärast Eesti okupeerimist NSV Liidu poolt 21. juunil 1940 algas eraomandusel põhineva ja heale tasemele jõudnud ühistegevuse laostamine. Selle aja võib jagada neljaks alaperioodiks:

### a) Eesti Vabariigi okupeerimine NSVLi poolt 1940–1941

Kuna Eesti ühistegevus oli lahutamatult seotud laiate rahvahulkadega (ühistegevusega oli seotud ligi 4/5 elanikkonnast.), siis kujutas see kommunistliku ühiskonnakorralduse sisseviimisel Eestis ohtlikku poliitilist jõudu. Demokraatiale tugineva ühishõõ murdmine ei olnud mõeldav tavaliste propagandavõtetega. Juba algusest peale võeti tarvitusele vägivald ja terrorimeetodid.

**Kommunistliku rezhiimi evitamist alustati majanduslikel võtmepositsioonidel asuvate ühistuliste keskorganisatsioonide hävitamisega.**

Vallutaja eesmäärke silmas pidades talitati igati läbimõeldult ja võib öelda, et ka äärmiselt efektiivselt ja otstarbekalt:

- 19. juulil 1940 kuulutati kõigile **pankadele moratorium**, millega tõkestati hoiuste väljavõtmine ja võeti kontrolli alla kogu raharinglus. Kõik hoiused, mis olid pankades enne 19. juulit 1940.a, blokeeriti.
- 23. juuli 1940. a dekreediga **natsionaliseeriti maa** ja selle tulemusena muudeti kõik maaomanikud, sh. taluperemehed maatameesteks, sisuliselt riigirentnikeks.
- 23. juuli 1940.a dekreediga **natsionaliseeriti pangad**, krediidühistud ja ühistegelik kindlustussüsteem.
- 31. juulil 1940.a **likvideeriti Ühistegevuskoda** koos kõigi allorganisatsioonidega (RT, 1940, lk.1197).

Nende abinõudega tekitati kogu eesti rahvale sügav šokk. **Kõik põllumeeste keskorganisatsioonid eesotsas Põllutöökoja ja Ühistegevuskojaga, samuti Põllumajandusliku Ühistegevuse Keskliit ja Eesti Ühistegeline Liit, likvideeriti.**

Lõpetati valitud organite volitused ja juhatajateks määrati komissarid. Juhtkonnad saadeti laiali, paljud vangistati või küüditati Siberisse. Lõpetati ühistegelike ajalehtede ja ajakirjade väljaandmine. Väga oskuslikult alustati just katusorgasatsioonidest. Maa ja rahanduse natsionaliseerimisega ning riigistamisega lõigati puruks eraettevõtluse juured ja majanduse tuiksooned. Ajakirjanduse keelustamisega võeti organiseeritud vastupanu korraldamise võimalus.

**Ainukese ühistegeliku keskorganisatsioonina jäi reorganiseeritud kujul alles ühiskaubandussüsteem (ETK), mis nimetati ümber Eesti Tarbijate Kooperatiivide Vabariiklikuks Liiduks (ETKVL) ja allutati üleliidulisele kooperatiivide keskliidule *Tsentrosojuz*.**

Linnades asuvad ETK süsteemi kaubandusühistud eraldati ETKVList ja liideti riikliku kaubandusvõrguga. Riikliku kaubandussüsteemiga liideti ka kogu erakaubandus linnades. Maal asuvad erakauplused liideti ETKVLiga. Kuigi ETK süsteem jäi põhiliselt alles, võeti juhtkonnas ette põhjalik poliitiline puhasus. ETK juhatuse esimees **Jaan Põdra** ja mitmed teised juhid arreteeriti ja saadeti Siberisse.





Kuna NSV Liidus ei olnud eraomandusele tuginevaid kooperaatiive ja ühistegevusorganisatsioone ega ka riiklikke asutusi, mis ühistutega võinuksid tegeleda, siis kuulutati keskühistu "Eesti Lihaeksport" ENSV Lihakombinaadiks ja allutati Kaubanduse Rahvakomissariaadile. Ülejäänud põllumajandusühistud jäid esialgu alles ja nad allutati Põllutöö Rahvakomissariaadi juurde loodud Põllumajanduslike Kooperatiivide Peavalitsusele. Kohalike piimaühistute ülevõtmise katsed ei andnud talunike totaalse vastuseisu tõttu aga tulemusi. Seejärel võtsid võimud tarvitusele ühistuid pankrotistava hinnapoliitika, kuid see jäi pooleli seoses Eesti okupeerimisega Saksa sõjaväe poolt 1941. a.

Lühikese võimuloleku aja, talurahva visa vastupanu ja äreva sõjaolukorra tõttu ei jõudnud bolševistlik rezhiim ühistegevust Eestis 1940–1941 täielikult purustada. Isegi vägivald ja terror ei suutnud maal asuvatele ühistutele aasta jooksul eriti suurt kahju teha. **A. Ekbaumi** andmetel (Ekbaum, 1963) oli NSV Liidu esimese okupatsiooni tekitatud kahju ühistegevusele tolleaegsetes hindades 112 miljonit rubla, millest 62% langes keskühistutele ja 38% kohalikele ühistutele. Kõige rohkem kannatasid kaubandusühistud (nende kahjud moodustasid üldkahjust 39%), järgnesid tapamaja-, kaluri- ja aedviljaühistud (31,2%), piimaühistud (13%), krediidiühistud (11,4%), kartuliühistud (3,7%), munaühistud (1,1%). Kõige vähem kannatasid elektri-, masina- ja turbaühistud (0,6%).

Märksa suuremad olid aga inimkaotused. Mõrvamiste, arreteerimiste ja küüditamiste tulemusena kaotas Eesti ühistegevus oma juhid **J. Tõnissoni, J. Hünersoni ja J. Põdra**.

Ühistegevuskoda kaotas bolševismi ohvritena 48% valitud koosseisust, Võieksport 55%, Kartuliühingute Liit 50%, Edasikindlustuse Keskühisus 50%, ETK 40%. Teistes ühistutes olid kaotused alla 25%.

**Kõige raskemini tabas NSV Liidu esimene okupatsioon Eesti ühistegevuse vaimset keskust, seda aju, mis oli loonud hästi toimiva eraomandusel põhineva majandusorganisatsiooni ja mis aitas Eesti välja kolmekümnendate aastate majanduskriisist ning lõi tugeva vundamenti Eesti rahvusriigi arengule.**

14. juunil 1941 saatsid bolševikud Siberisse üle 10 000 inimese, kellest enamik kuulus Eesti paremate ja ettevõtlikumate inimeste hulka. See oli tuumik, kellele toetus ja kes oli loonud ka Eesti Wabariigi ühistegevuse.

### **b) Saksa okupatsioon ja katsed taastada ühistegevust (1941–1944)**

Saksamaa huvides oli varustada sõjaväge toiduainete ja muu vajalikuga. Seepärast soosis **sõjaväeline võim** esialgu ühistegevuse taastamist endistel alustel. Saksamaal oli sõja ajal lubatud ainult põllumajanduslik ühistegevus. Kuna Eesti ühistegevus oligi põhiliselt põllumajanduslik, siis saadi Saksa võimudelt ka luba mõne ühistegeliku keskorganisatsiooni taastamiseks. Okupatsiooni esimestel nädalatel oli heaks nõuandjaks lubade taotlemisel Saksa sõjaväes teeniv saksa ühistege lane **dr H. Meyerholz** (Ekbaum, 1963). Kuigi Ühistegevuskoja taastamiseks luba ei antud, sai tegutsemisvõimaluse Põllumajandusliikude Ühisuste Keskliit, mille tegevust avardati peaaegu endise Ühistegevuskoja piiridese. Kindlustusalast ühistegevust ei õnnestunud taastada. Saksa võimud võtsid selle täies mahus üle kui bolševike päranduse. Loomulikult toimus kogu tegevus Saksa võimude valvsa silma all. Kuna sakslased tunnistasid ühistegelisi ettevõtteid, mis olid moodustatud enne 21. juunit 1940. a, siis päästeti ühistegevusele (s.t eraomanikele) suurem osa venelaste poolt natsionaliseeritud varast.

Saksa **tsiviilvalitsuse** ametisse asudes hakati peagi kitsendusi tegema. NSV Liidu poolt natsionaliseeritud ettevõtete varad taheti kohe Saksa erivaranduse hulka arvata. Aasta pärast okupatsiooni, detsembris 1942 allutati kogu Eesti ühistegevus Ida-alade Ühistegevuse Liidule, mis asus Riias. Eesti all-liit kandis alates 10.12.1942.a Eesti Kindralkomissari-piirkonna Ühistute Liidu nime (Valdvee, 1998). Eesti koordinaatoriks määrati **dr W. Hofmann** ja liidu direktoriks **A. Ekbaum**. Kuigi Saksa okupatsiooni alguses ühistegevus taastati, selgus, et Saksa võimudele ei meeldinud Eesti ühistegevuse hästi toimiv organisatsioon. Alustati jällegi pangandusest, mis vahe-

peal oli üsnagi hästi funktsioneerima hakanud. Kogu krediidi ja rahakapitalide valitsemine allutati Saksa *Gemeinschaftsbank*ile. Ühistud said pidevalt lisaülesandeid sõjaväe varustamiseks. Nõudmiste suurenedes suurenes ka vastupanu Saksa okupatsioonile. Pinge kasvades hakkasid sakslased üle kuulama ühistute juhte, sellele järgnesid vahistamised ja vangistamised.

Kuigi Saksamaal oli samuti põllumajanduses valitsev ühistuline süsteem, mis loodi 100 aastat tagasi **F.H. Schulze-Delitzchi** ja **F.W. Raiffeiseni** initsiatiivil, allutati Eesti ühistuline majandussüsteem Saksa okupatsiooni ajal täielikult Saksa sõjaväe ja riigi teenistusse. Eesti talunikel ja ühistegelastel jäi vähe kaasa rääkida.

**Kokkuvõttes jättis ka Saksa okupatsiooni periood, mis lõppes bolševike tagasitulekuga 1944. a sügisel, Eesti ühistegevusele väga raske ja rusuva jälje.**

### **c) Ühistegevuse arengu nõukogude periood (1944–1948)**

Peale nõukogude võimu taaskehtestamist jätkati esialgu maa põlise kasutamise aktide kättemõistmist talupidajatele. Sakslaste valitsemise ajal suurtaludele tagastatud maa jagati jällegi uusmaasaajatele. See kruvis pinged külas uuesti üles. Pärast sakslaste lahkumist jätkus surve põllumeestele. Kõrged müügikohustused ja äärmiselt madalad kokkuostuhinnad ei stimuleerinud tootmist. Rahva madal ostujõud hoidis all ka turuhinnad. Kuna turu osa pidevalt vähenes ning riiklikud kohustused aina kasvasid, jäid talupidajad peagi võlgadesse.

1944. a alustas Põllutöö Rahvakomissariaadi juures tööd ajutise koosseisuga Põllumajanduslike Kooperatiivide Valitsus ja neli põllumajanduslikku keskuhistut: Piimaühingute Keskliit Võiekspord, ENSV Munaühingute Liit, Kartuliühingute Liit ja Aedvilja Keskuhisus (Valdvee, 1998). Ühistegevuse laialdasem praktiline tegevus algas ENSV RKNi ja EK(b)P Keskkomitee määrusega nr. 33 13. jaanuarist 1945. Selle kohaselt loodi ENSV Rahvakomissaride Nõukogu juurde Eesti NSV

Põllumajandusliku Ühistegevuse Peavalitsus (PÜP), millele allutati kõik vabariigi territooriumil tegutsenud põllumajanduslikud ühistud ja liidud. Analoogilise nimetusega sektorid asutati maakondade täitevkomiteede juurde. 1945. aastal tekkis ka hulga uusi ühistuid, ühistute liikmeskond kasvas jõudsalt.

### **Põllumajandusliku Ühistegevuse Keskliit (PÜK).**

1946. a viidi Eesti NSV põllumajandusliku ühistegevuse juhtimises läbi suured ümberkorraldused, kuna PÜPile ja maakondlikele sektoritele ei olnud antud ülesanded jõukohased. ENSV Ministrite Nõukogu ja EK(b)P KK 31. augusti 1946. a määruse nr 708 kohaselt otsustati PÜPi asemele luua **Põllumajandusliku Ühistegevuse Keskliit (PÜK)** ja maakondades ühistegevuse maakondlikud liidud. Kuna PÜK oli otsustatud asutada n-ö altpoolt ja samal ajal viidi kohalikes ühistutes läbi põhjalik ideoloogiline puhastus, siis võttis maakondlike keskühistute ja -liitude loomine palju aega. PÜKi asutamiskongress peeti 14.–15. aprillil 1948 Tallinnas, Estonia kontserdisaalis. Ühistegevuskongressist võttis 394st valitud delegaadist osa 245 delegaati kõikidest maakondadest. PÜKi organiseerimiskomisjoni nimel esines PÜKi esimehe kohusetäitja **J. Pärn**, kes väitis, et *"alles nõukogude võim teeb ühistegevuse massiliseks ning majanduslikult tugevaks, viib rahvahulkadesse kollektivismi ideid ja kollektiivse töö printsiipe, tutvustades neid sotsialistliku tootmisviisi paremustega, kasvatastes neid teadlikeks kollektiivmajapidamise pooldajateks, luues seega eeldusi küla sotsialistlikuks ümberkorraldamiseks"*.(ERA, f.R-711, n.1,t.21,1.1). Viimane pidi olema ühistegevuse kõrgeim aste. PÜKi nõukogusse valiti 35 liiget, kes omakorda valisid endi hulgast üheksaliikmelise juhatuse (**J. Pärn, V. Vagin, V. Kajandi, D. Durunin, O. Valing, R. Kuhi, P. Markus, A. Peder ja A. Klement**). Juhatuse esimeheks valiti **J. Pärn**, asetäitjaks **V. Vagin** ja sekretäriks **O. Valing**. Ühistegevuskongress võttis vastu rea otsuseid põllumajandusliku ühistegevuse arendamiseks. Nenditi, et liikmete arv on ligi 18 000 võrra suurenenud. PÜK jätkas sisuliselt Saksa okupat-

siooni ajal taastatud Põllumajandusliikude Ühistute Keskliidu tegevust. Kuna Tallinn oli varemets ja palju hooneid hävinud, alustati PÜKi maja ehitamist Tallinna, Estonia pst.7. Nagu **Eve Valdvee** (Valdvee, 1998, lk.59) on märkinud, oli kongress suures osas poliitiline sündmus, kus kulutati suur osa ajast iseiseisva Eesti Vabariigi ühistegevuse kritiseerimisele ning nõukogude korra ülistamisele. Sisuliselt, ühistegevust arendavaid otsuseid seal vastu ei võetud. Samal ajal ei asunud ühistegevust otseselt ka lammutama, pigem kasutati Eesti Vabariigi ajal hästi toimunud ühistegevust rahva mõjutamiseks ja propagandavahendina kolhoosikorra õigustamiseks.

1944. a tegutses Eestis 102 põllumajanduslikku krediidiühingut. Krediidiühistute tegevus lõpetati 1949. aastal, mil nad ühendati NSV Liidu Põllumajanduspanga Vabariikliku Kontoriga.

Pärast sõda tuli ka võitjal esialgu oma haavu ravida ja nii ei jäänud aega sekkuda ääremaade põllumajandusse. Esimestel sõjajärgsetel aastatel taastusid Eestis suhteliselt kiiresti talud ja arenes ka ühistegevus. Eestlastest juhtkond arvas, et Eestis vägivaldselt kolhoose moodustama ei hakata. **Valter Udami** arvates olid kõrged müügikohustused ja maksud sundkollektiviseerimist ettevalmistavaks tegevuseks (Udam, 1994). Tavaliseks muutus maa põliseks kasutamiseks antud aktide tühistamine ning äravõetud maa liitmine kolhooside maaga. Kolhoosiliikumine kohtas tugevat vastupanu, mis kohati avaldus poliitiliselt ja üsna jõuliselt ka Nõukogude riigi vastase tegevusena.

#### **d) Ühistegevuse lõplik likvideerimine (1949–1951)**

NSV Liidu teise okupatsiooni viies, 1949. aasta tähistas kogu eesti rahvale ja ühistegevusele julmima perioodi algust. Ajaloost ei ole leida teist nii lühikest ja ohvriterohket perioodi. Lisaks tohututele inimkaotustele kaks korda üle maa veerenud sõjas kaotas Eesti pea kogu oma haritlaskonna. Vene okupatsiooni hirmus pages läände ca 75 000 inimest. Põgenikke aitasid Kalurite Keskus ja kalurite ühistud, kes olid juba varem olid valmis pannud kõik vähegi merekõbulikud alused. Tänu

kaluritele toimetati mõne ööpäeva jooksul üle tormise mere Rootsi ja Soome umbes 25 000 sõjapõgenikku.

1949. a tuli otsustav pööre. **Kuna talunike eraomandusele baseeruv ja isetegevuslikus korras arendatav ühistegevus ei olnud bolševistliku ideoloogiaga kooskõlas, alustasid võimud intensiivset tööd ühistegevuse likvideerimiseks ja talunike kolhoseerimiseks.** 1949. a algul võeti Moskvast vastu põhimõtteline otsus PÜKi ja ühistute likvideerimise kohta. 26. märtsil 1949 küüditati Siberisse üle 20 000 inimese, peamiselt talupereliikmed, kes olid ka ühistegevuse selgrooks. Sellele lisandusid massilised arreteerimised ja vangistamised, mis kestsid kuni 1951. aastani.



Kokku kaotas Eesti II maailmasõja ajal ja järel ligi 15% elanikkonnast. Huvitav on märkida, et NSV Liit sai 1941. a suurepäraselt hakkama kõrge distsipliiniga Eesti Wabariigi regulaarväeosade kahjutuks tegemisega, evakueerides need Siberisse, aga taluperedele toetunud metsavendlusega ei tulnud pikka aega toime. Tuleb välja, et taludel ja **ühistege-likel alustel loodud omakaitse süsteemil** olid paremad vastuhaku võimalused kui regulaararmeel.

Poliitiliste puhastuste ja sellele järgnenud sundkollektiviseerimise tulemusena algas 1949. aastast ka ühistegevuse järsk allakäik. Vastavalt NSV Liidu Ministrite Nõukogu 5. juuni 1950.a. määrusele nr. 2408 p.1-b ja 29 juuni 1950.a määrusele nr. 2704 ning vastavale Eesti NSV Ministrite Nõukogu 25. juuli 1950.a. määrusele nr. 648 kuulus põllumajandusliku ühistegevuse süsteem Eesti NSV-s likvideerimisele. Likvideerimise põhjuseks toodi: *“...kuna talundite valdava enamuse ühinemise tõttu kolhoosidesse ning Eesti NSV Liha- ja Piimatööstuse Ministeeriumi asutamise tõttu on vabariigi põllumajanduslik ühistegevus tootmisorganisatsioonina oma tähtsuse kaotanud.”* (Kriminal, Krimm, Tomson, 1996, lk.78). Moodustati PÜKi kesklikvideerimiskomisjon koosseisus Borkman, Kulkin, Müllerson, Vagin, Tooming, Ellmann, Kuus (ERA, f.R-1, n.3,t.459, 1.501). Kõik eraomandusel põhinenud ühistegevusasutused, sealhulgas äsja asutatud PÜK, suleti ja varad riigistati. Eespool selgus, et juba varem, 1940.a olid riigistatud kõik ühistuliste pankade ja hoiu-laenuühistute ning kindlustusühistute varad. Lisaks oli natsionaliseeritud ka MAA.

Eeltoodud andmetest ja dokumentidest nähtub, et **kõik Eesti talunike ühisomanduses olnud varad võeti nõukogude võimu poolt vägivaldselt riigi omandisse. Nad olid riigi valduses kogu nõukogude okupatsiooni 40 aasta jooksul.** Ainukese erandina jäid alles kirikukogudused ja moonutatud kujul ühiskaubandus (ETKVL), mis allutati *Tsentrosojuzile*.

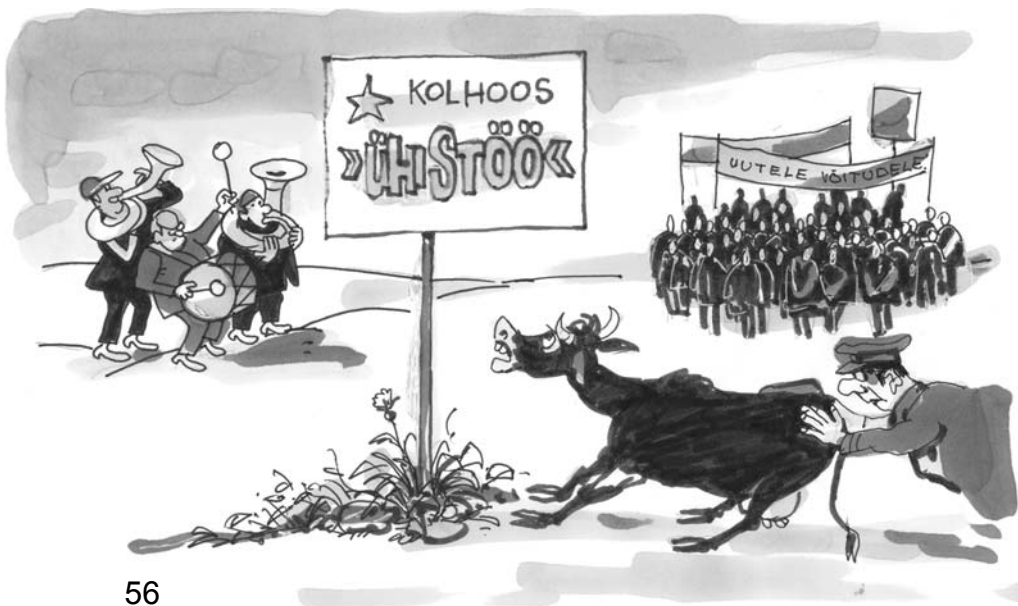
**1951. aastaks oli Eesti ühistegevus lõplikult likvideeritud.** Kolme aasta kestel tehtud hävitustöö oli kiire ja ohvrirohke. Vabaduses arenenud ja õitsenud ühistegevuse hävitasid võõraste diktatuurid.

## 3.6

### Nõukogude kooperatsiooni periood (1951–1989)

Ühistegevuse likvideerimisele järgnes 40 aasta pikkune okupatsioon. Ühistutelt riigile võetud varasid kasutati intensiivselt sõjast laastatud sotsialistliku Eesti NSV majanduse ülesehitamisel.

Teatavasti oli eraomandus kommunistliku rezhimi ajal keelatud. **Valter Udami** (Udam, 1994) andmetel kujutas bolševistlik rezhim kolhoose ühistegevuse kõrgeima astmena, süvendatud ühistegevuse vormina, mille kõrvale polevat midagi muud tarviski. Maamajanduse algülideks said kolhoosid, kaluriartellid ja riigimajandid-sovhoosid. Kolhoosid baseerusid ebamäärasel ühisomandil. 1950endate aastate algul loodi lühikese ajaga üle 3000 kolhoosi. Kolhooside juhtimine oli ainult näiliselt demokraatlik. Võimud jälgisid väga teraselt, et ei rikutaks rezhimi ideoloogilisi printsiipe. Pärast sundkollektiviseerimist laostusid kolhoosid ja kogu Eesti põllumajandus mõne aastaga. See oli kogu 20.sajandi jooksul Eesti põllumajandusele raskeim periood.





1960ndatel aastatel hakkas põllumajandus siiski vähehaaval arenema. 1951. a asutatud Eesti Põllumajanduse Akadeemiast ja tehnikumidest tuli hulgaliselt noori spetsialiste, kes suutsid viia põllumajanduse parteipoliitiliselt juhtimiselt üle mõistusepärasemaks tegevuseks. Põllumajanduse juhtidena paistisid sel ajal silma **E. Tõnurist, H. Männik, A. Anupõld, H. Marrandi, H. Kallaste, G. Suurmets, Adolf Mölder** jt.

Pärast sõda industrialiseeriti NSV Liidus tööstuslik tootmine. Selle sammu tulemusena õnnestus nõukogude võimul saada oma käsutusse väga suured ja väärtuslikud maavarad tervel NSV Liidu territooriumil. Odavate maavarade kasutamise hinnaga loodi kuuekümnendatel aastatel illusoorne pilt NSV Liidu õitsvast ja arenevast majandusest. Mõnevõrra hiljem sai oma osa sellest ka põllumajandus. Mitmete üleliiduliste suurprogrammide (kemiseerimine, elektrifitseerimine, maaparandus, mehhaniseerimine) raames sai oma osa ka Eesti põllumajandus. Kerkisid suurfarmid ja agrolinnakud, lühikese ajaga kuivendati drenaazhiga üle 600 tuhande hektari maid, ehitati üle 10 000 km kruuskattega siseteid, samapalju peaveejuhtmeid, tuhandeid truppe ja sildu ning üle 600 tiigi-veehoidla.

Aja jooksul toimus maamajanduses märgatav riiklik kontsentratsioon. Kolhoosid liideti ja paljudest said sovhoosid. Keskmiseks majandi pindalaks kujunes 3000-5000 hektarit, mõnel juhul kuni 15 000 hektarit. Suurfarmidesse koondati 600 ja enam (3000) lehma. Tasahilju toimus põllumajanduse industrialiseerimise sildi all kogu maamajanduse riigistamise protsess (Tõnurist, 1971). Riik viis põllumajanduse juhtimise äärmusliku tsentralismini, ministriumide asemele moodustati Agrotööstuskoondis (komitee) koos rajoonide allüksustega. Kuna riigi käsutada olid põhilised materiaalsed ja rahalised ressursid, siis oli neid võimalik ka teadlikult suunata. Kaheksakümnendate aastate lõpuks oli Eestis ca 350 majandit, neist ainult pooled kolhoosid. Ühistutelt riigistatud töötleva tööstuse (meiereid, jahuveskid, tapamajad, lihatööstused, tehased jne.) varade baasil rekonstrueeriti ja ehitati uusi töötlemisvõimsusi ja teenindusettevõtteid. Nii rekonst-

rueeriti enamus meiereidest, teraviljatööstustest ja tapamajadest. Paljud vananenud seadmetega ettevõtted suleti ja nende asemele ehitati uued (näiteks Rakvere ja Võhma lihakombinaadid, Võru, Põlva, Viljandi, Jõhvi, Paide, Pärnu ja Saaremaa piimakombinaadid, Keila, Tartu ja Tamsalu teraviljakombinaadid jne.). Ühistuliste varade baasil arendati nõukogude perioodil välja põllumajanduslike tööstus- ja teenindusettevõtete võrk.

Tuleb siiski märkida, et kolhoosid ei olnud peale ETKVLi ainuke kooperatiivse tegevuse vorm. Kolhooside initsiatiivil loodi ühistulise iseloomuga ehitusorganisatsioonid (KEKid), mis hiljem ühinesid ühtseks EKE-süsteemiks ja mitmed majanditevahelised ettevõtted (seavabrikud, sanatooriumid jne.). Nende juhtimisel rakendati ka ühistute juhtimise põhimõtteid. Nõukogude korra tingimustes, eriti pärast ideoloogilise surve nõrgenemist, hakati intuitiivselt jällegi kasutama ühistegelikke majandamisprintsippe. See asjaolu tõestab, et **ühistegevuse rahvusvaheliselt tunnustatud põhimõtted, kui loodusest pärit reeglid on igikestvad ja mistahes ühiskondlikus formatsioonis efektiivsed.**

Tagantjärele hinnanguid andes, pakuvad huvi ka riiklike ettevõtete tegevuse põhimõtted. **Riiklikule plaanimajandusele allutatud põllumajanduslikke riiklikke organisatsioone saab mõningate mööndustega käsitleda samuti ühistegelike ettevõtetenä.** Nii teenindas enamik riiklikest organisatsioonidest ja ettevõtetest (näiteks Eesti Põllumajandustehnika, Agrovarustus, kunstliku seemenduse jaamad, liha-, piima-, teravilja- jt kombinaadid) riigi poolt etteantud tingimustel kolhoose ja sovhoose. Riigi poolt oli ettevõtete kasum piiratud, kehtisid ühtsed kokkuostuhinnad, mis ei sõltunud veokaugusest, neil lasus kohustus teenindada esmajoones kolhoose ja sovhoose jne. Sisuliselt kehtisid riikliku plaanimajanduse tingimustes ka mõned ühistulised põhiprintsiibid. **Riiklikud ettevõtted ei saanud allutada kolhoose-sovhoose ja eratootjaid oma taatele nii nagu seda püüavad teha kapitaliühingud, vaid pidid neid riigi poolt etteantud ja maatootjatele soodsatel tingimustel teenindama.**

Okupatsiooni 40 aasta jooksul hakkas noorsoo kommunistliku kasvatustöö tulemusena ähmastuma ja tuhmuma ka eraomandusel põhineva ühistegevusliikumise aade, selle eesmärgid ja tähtsus iseseisvale riigile. Intelligents ja vaimuinimesed suutsid küll eestluse lähteid ja iseseisvuse algideid üleriigiliste laulupidude ja muude rahvuslike ürituste korraldamisega alal hoida, kuid aja jooksul need rahva eneseteadvuses siiski nõrgenesid. Seda näitas üsna ilmekalt 1990ndate aastate olukord. Varakapitalistlikul arenguetapil ei mõistnud kaotatu tähtsust täiel määral eeskätt noored ja keskealised.

### Ühistegevuse taastamise periood (1989– ...)

## 3.7

Juba enne Eesti taasiseseisvumist hakkasid taas tekkima ka talud. Kuigi 1980ndate aastate keskel oli poliitiline olukord üsnagi terav, riskiti esineda juba eraomandust toetavate sõnavõttudega (**Ivar Raig**) ning avaldada ka eraomandusel baseeruva ühistegevuse olemust käsitlevaid artikleid (Leetsar, 1988, 1989). Vaatamata veel kehtivale nõukogude korrale inimesed riskisid ning asusid talusid taastama. 1988. aasta lõpuks oli Eestis taasloodud üle 600 talu. Vaatamata veel suhteliselt väikesele talude arvule ja ebakindlale poliitilisele olukorrale arenes taluliikumine üllatavalt kiiresti. Maakondades tekkisid kohalikud talunike liidud ja arenes seltsitegevus.

#### **Eestimaa Talupidajate Keskliidu (ETKL) asutamine**

ETKL asutati Paides 22. jaanuaril 1989. a. See oli poliitilises mõttes suursündmus. Kokku oli tulnud saalitäis rahvast, sh ka valitsuse ja Eestimaa Kommunistliku Partei Keskkomitee esindajad. Kuna asutamiskoosolek algas Eesti Vabariigi hümniga, siis juba algul anti sellega täiesti ühemõtteline ja selge häälestus edasiseks. Mandaadi asutamiskoosoleku läbiviimiseks ja põhikirja vastuvõtmiseks said 239 talupidajat ja maaeralduse ootel olevat inimest ning 13 eriti aktiivselt ETKL Ajutise Eestseisuse tööst osavõtnud spetsialisti. Üldkoosolekul võeti vastu Eestimaa

Talupidajate Keskliidu põhikiri ja valiti juhtorganid. Esimeseks ETKLi esimeheks sai **Aldo Tamm**, eestseisusesse ehk juhatusse valiti veel esimehe asetäitjana **M. Metsalu**, liikmeteks **G. Pihho**, **Ü. Ereit**, **P. Jürken** ja **H. Kruusmaa**.

ETKL arenes lühikese aja jooksul kiiresti. Kõikides maakondades moodustati taluseltsid ja igas maakonnas kohalikud taluliidud. ETKL ja valitsuse vahel sujus hea koostöö. Eesti NSV-le eraldatud materiaalseste resursside fondidest eraldati talude arendamiseks märkimisväärset hulgal traktoreid, kombaine, veo- ja sõiduautosid, kultivaatoreid, atru, külvikuid, randaale, väetisi, kemikaale, kütuseid, ehitusmaterjale. Selle lisandus veel välisabi korras hulgaliselt kasutatud lääne tehnikat, peamiselt Soome ja Rootsi talunikelt. Abi saadi ka Soome riigilt, kes sisuliselt kinkis meile kuivateid, kaasaegseid põllutöomasinaid, tehnoloogiat ja andis väga suures ulatuses konsultatsioone ja nõuannet. ETKLil avanes võimalus suunata talupere liikmeid välismaa (Poola, Soome, Rootsi, Taani, Saksamaa, USA jm.) taludesse praktikale ja põllumajanduskoolidesse õppima. ETKL sai oma kasutusse Jäneda Põllumajandustehnikumi, millest kujundati Taani riigi abiga välja üleriigiline talumajanduse Jäneda Õppe-Nõuande Keskus (direktorid **Toomas Kaukvere**, **Hannes Aamisepp**).1992. a korraldati Jänedal esimesed üleriigilised talupäevad, mis kujunesid järgnevatel aastatel traditsiooniks. Talupäevade raames korraldati kohtumisi valitsuse liikmetega, töötas nõuandeteenistus, toimusid üleriigilised künnivõistlused ja suurejooneline põllumajandustehnika näitus. 1991. a asutati Eestimaa Talupidajate Keskliidu ajaleht "Eesti Maa" (toimetaja **Ülo Russak**). ETKLi ettevõtetena asutati Taluveod (korraldas põllumajandustehnika vedu Soomest ja Rootsist), Taluvaru, Taluehitus, Talufilm jt. ETKList ja maakondlikest taluliitudest kujunesid mõne aasta jooksul välja arvestatavad ja välismaal aktsepteeritavad Eesti talunike esindusorganisatsioonid.

**ETKLi initsiatiivil ja Rootsi LRFi korraldusel alustati 1991. a taluliitude juhtkondade ühistegevusalast koolitust Rootsis.** Pärast seda algas maapiirkondades aktiivne ühistute asutamine. Kõige enam asutati masinaühistuid. **Evgeni Irmani** andmetel oli Eestis 1995.a. 241 masinaühistut (Irman, 1996).

Kohalikel taluseltsidel oli seejuures täita talunikke ühendav roll – nimelt jaotasid kohalikud taluliidud ja taluseltsid talunikele riiklikest fondidest eraldatud masinaid, väetisi, kütust, ehitusmaterjale ja ka välismaalt saabunud majanduslikku abi. See sundis talunikke ühinema ja õpetas neid tegema koostööd. Kuigi majandusabi jaotamise funktsiooni äralangedes (pärast seda, kui riiklikest fondidest enam materiaalseid ressursse ei jaotatud) paljud talunikud enam seltsitegevuses ei osalenud, jäid varem asutatud seltsid väiksemaarvulistena siiski enamasti alles. Ressursside jaotamise asemel suunati oma tegevus rohkem ühistööd nõudvatele tegevustele – näiteks kallite masinate ühisostud ja ühiskasutamine, mitmesuguste ühisürituste ja õppuste korraldamine jne. Taluliidud ja -seltsid olid aktiivsed ka põllumajandusreformi (1992-1995) ning ümbertöötlevate tööstuste erastamise ajal. Siis moodustati koos suurtootjatega piima-, teravilja ja lihaühistuid, mis osalesid erastamisel. Erastamiseseaduse § 32 tegi mõningaid soodustusi ühistutele, mida ka ühistud ära kasutasid. Nii said ühistud omale üle kahekümne põllumajandusliku ümbertöötleva tööstuse ja muu ettevõtte.

ETKLi esimeestena tegutsesid 1990ndatel aastatel peale **Aldo Tamme** veel **Eldur Parder**, **Uno Kiisholts**, **Ain Villems** ja **Ants Aaman**. ETKLi peadirektorina tegutsesid **Jaan Leetsar** ja **Kaul Nurm**.

#### **Uus-Eesti 4H.**

Eestimaa Talupidajate Keskliidu kõrval hakkasid Rootsi jt. riikide maanoorte eeskujul organiseeruma ka Eesti maanoored. ETKLi nõuniku **Jüri Rute** initsiatiivil asutati Uus-Eesti 4H organisatsioon, mis arenes 1990nendatel aastatel küllaltki kiiresti. Mõne aasta jooksul asutati Uus-Eesti 4H organisatsioonid enamikes Eesti maakondades. Traditsiooniliselt korraldas Uus-Eesti maanoorte konverentse ja muid üritusi, mille algatajateks ja läbiviijateks olid noored ise. Konverentsidel propageeriti üsna jõuliselt ka maanoorte ühistegevust. Uus-Eesti tegevuses paistsid sel ajal silma veel **Maive Rute**, **Eha Paas**, **Gerli Piiriste**, **Küllike Altenberg jt.**

## **Talude arendamise määrus. Taluseadus.**

Kuigi talude toetamise määrust valmistati ette juba 1988. a lõpus, võeti määrus "**Talumajanduse arendamise esmaste abinõude kohta**" vastu siiski alles 1989. a veebruaris. Ilmselt kiirendas seda ka Eestimaa Talupidajate Keskkliidu asutamine. Tolleaegses NSV Liidus olid Eestis ja Lätis vastuvõetud määrused pretseedenditud: need lubasid müüa **tootmisvahendeid eraomandusse**. Poliitilises mõttes oli see pöördepunktiks omandisuhetes. Talude taasloomise seisukohalt oli määrus kindlasti progressiivne, kuigi mitmed sätted selles olid liiga arglikud ega andnud talude taastajatele küllalt tuge.

**Talu käsitleti vaid põllumajandusliku väiketootmise üksusena, mis võis tegutseda ainult riigi omandis oleval maal.**

Maa lubati anda talunikule tähtajata kasutamiseks, seega ei olnud võimalik taastekkida peremeestel, vaid talunikest võisid saada riigirentnikud. Paljudele võimaldati talu rajada ainult väheviljakatele ääremaadele. Loomulikult ei rahuldanud see talunikke. 1989. a detsembris võeti pärast pikki vaidlusi vastu **taluseadus**. Jõuliselt toetas talude arengut ka **Edgar Savisaare** valitsus aastatel 1990–1992. Oma aja kohta oli taluseadus küllaltki progressiivne ja peremeeskihi kiiret taastumist silmas pidades optimaalne. Esikohale oli seatud talude konkurentsivõime tagamine. Omandireformiseaduse ja maareformiseaduse vastuvõtmise järel ahenesid tunduvalt taluseaduses peituvad võimalused konkurentsivõimeliste talude kui majandusüksuste moodustamiseks. Restitutsiooni (endiste omanike õiguste) ületähtsustamine tõi kaasa lahkkelid endiste maaomanike ja uustalunike vahel. **Asjaõigusseaduse** vastuvõtmise järel 1993. a kaotas taluseadus sisuliselt kehtivuse.

Taluseaduse vastuvõtmise järel arenesid talud aga väga kiiresti. Ainult mõne aasta jooksul taastati üle 13 000 talu. 1. jaanuari 1998 a seisuga oli Eestis 34671 talu (Taat, 1999). Kuna Eestis oli 1999. a defineerimata talu mõiste, siis näitas statistiline suur arv pigem tagastatud maaüksuste arvu. Tegelikult toimivate talude arvu polnud võimalik teada saada. Lisaks oli tekkinud hulga

eraomandusel põhinevaid aktsiaseltse, osauhinguid ja ühistuid ning teisi põllumajanduslikke eraettevõtteid.

### **Talude ja eraettevõtluse kui ühistute potentsiaalsete liikmete taasteke ja areng maal löid eeldused ühistegevuse arenguks.**

Pärast põllumajandusreformi seaduse vastuvõtmist 1992. aastal, kui seniste majandite asemele tekkisid talud, osauhingud, tootmisühistud ja aktsiaseltsid, kiirenes protsess ka ühistegevuse valdkonnas.

Olemuselt oli ka ETKL ühistulistel alustel korraldatud mittetulunduslik organisatsioon, mis tugines eraomanike vabale tahtele.

### **Eestimaa Talupidajate Keskliidu asutamist 22. jaanuaril 1988 võib seega lugeda ühistegevuse taastamise alguseks Eestis.**

#### **Ühistute taasasutamine.**

27. augustil 1992. a võttis ENSV Ülemnõukogu vastu Eesti Vabariigi **ühistuseaduse** (RT 1992, 36, 477). Seejärel kiirenes ühistute asutamine veelgi. Kiiresti organiseerusid prof **O. Saveli** eestvõttel loomakasvatajad. Moodustati Eesti Mustakirju Karja Aretusühistu, aretusühistu Eesti Punane Kari, Eesti Maakarja Kasvatajate Selts, Eesti Hobusekasvatajate Selts, Eesti Suurt Valget Tõugu Sigade Aretusühing, Eesti Peekoni Tõugu Sigade Aretusühistu, Eesti Linnukasvatajate Selts, Eesti Lambakasvatajate Selts ja Eesti Karusloomakasvatajate Selts. Eelnimetatud seitsme organisatsiooni ühisotsuse tulemusena moodustati 1993. aastal Eesti Tõuloomakasvatuse Liit. 1995. a sündis Eesti Kalurite Liit (**P. Lupkin, T. Orgusaar**). Ka Eesti mesinikel ja aednikel olid 1999. a seisuga oma esindusorganisatsioonid. Eestis tegutsesid Teravilja Keskühistu (**H. Männik**) ja ühistu Tartu Viljasalv (**E. Härm, P. Joandi, M. Tamm**), Lihakeskühistu (**K. Pajumägi**), Lihaühistu "Viru" (**U. Laht**), Õlitaimühistu (**T. Panksep**), Suhkrupeediühistu (**E. Jõessar**), keskühistu Eesti Piim (**J. Murakas, J. Mutli**), Eesti Piimatootjate Keskühistu (**S. Hansen**), Erametsaliit (**L. Polli, T. Lemming**), Tallinna Metsaomanike Liit (**K. Põld, T. Krevald**) ja veel paljud teised ühistulised organisatsioonid.



**Tõsised ümberkorraldused toimusid ETKVLi (ETK) süsteemis.** 19. detsembril 1991. a toimus Paides ETKVLi erakorraline kongress, millest võttis osa 239 delegaati. Kongressi juhatajateks valiti **Kaljo-Vahur Peremees** ja **Ilmar Tagel**. Avasõnad ütles tolleaegne ETKVLi nõukogu esimees **Ülo Niisuke** ja peaettekandega esines **Andres Aruvald**. Viimane toonitas oma sõnavõtus, et vaatamata sellele, et 3. aprillist 1941. a. (toimus ETKVLi I vabariiklik kongress) reorganiseeriti ETK nõukogulikuks koöperatsiooni organiks, pole ETK sisuline tegevus hetkekski katkenud ning ETKVLi näol on tegemist ETK õigusjärglasega koos kõigi sellest tulenevate järeldestega. Samuti toonitati, et nõukogude perioodil (1945-1990) tehtud investeeringud (220 miljonit rubla) on kõik tehtud omavahenditest ning riik pole kopikatki juurde andnud (Aruvald, 1992). Ettepaneku taastada ETK nimi, tegi nõukogu



nimel **Ülo Niisuke**. Vastavalt vastuvõetud otsustele (vt. ETK Uudised, 1992, p.5) taaskehtestati ETK 1938. a põhikirjaga ning valiti ETK uus nõukogu, kelle esimeheks valiti **Kalju-Vahur Peremees**. ETK korralisel koosolekul, 23.aprillil 1992.a võeti vastu uus põhikirja redaktsioon. ETK juhatuse esimeestena töötasid 1990nendatel aastatel veel **A.Aruvald, U. Koppelmaa, J. Miks ja J. Koppel**, nõukogu esimehena **T. Uibopuu**.

Ühistute ja keskühistute kõrval moodustati ridamisi kutse- ja erialaliite ning organisatsioone, näiteks Eesti Agraar-ökonoomistide Assotsiatsioon (**J. Kivistik**), Akadeemiline Põllumeeste Selts (**O. Saveli**), Aiandusliit (**V. Miller**), Maaparandajate Selts (**E. Ratassepp**). Üldse asutati lühikese aja jooksul üle 1500 ühistu, keskühistu ja liidu.

### **Mittetulunduslikud organisatsioonid.**

Pärast Eesti taasiseseisvumist arenesid eriti hoogsalt mittetulunduslikud organisatsioonid. 1991.a oktoobris asutatud Eesti Fondide Keskuse baasil loodi **Mall Hellami** initsiatiivil **Eesti Mittetulundusühingute ja Sihtasutuste Liit** (EMSL), millel oli 1998.a 119 organisatsiooni-liiget. EMSL tegevus oli suunatud järgmiste ülesannete täitmiseks:

- Kasumitaotluseta ühenduste abistamine nende eesmärkide saavutamisel koolitus- ja infoteenuste pakkumise kaudu.
- Kasumitaotluseta ühenduste tegevuse analüüsimine Eestis.
- Valitsusväliste kasumitaotluseta organisatsioonide tegevust reguleeriva seadusandluse analüüsimine ja omapoolsete ettepanekute tegemine, mis hõlbustaksid organisatsioonide tegevust Eestis.
- Oma liikmete abistamine rahvusvahelises suhtlemises.

Demokraatlikele riikidele on iseloomulik **avaliku ja erasektori** kõrval nn. kodanikualgatuse korras moodustatud **mittetulundussektori** ehk “kolmanda sektori” olemasolu. Sisuliselt oli tegemist paljuski tegevusega, mida võib paigutada ka sot-

siaalse ühistegevuse valdkonda. Kolmas sektor toetab riigi sotsiaalset stabiilsust, pluralismi, usaldust ning kodanike seadusekuulekust. Kolmanda sektori tegevusvaldkond on lai ning erinevates riikides hõlmab see mitmesuguseid erinevaid **sotsiaalseid koostöövorme** (=sotsiaalne ühistegevus), mille hulka arvatakse vabatahtlikud organisatsioonid, spordiklubid, sihtasutused, huvigrupid ning tervishoiu, keskkonna, kultuuri ja filantroopiaga seotud ühingud (vt. Mittetulundussektori käsiraamat seadusandjale, 1997, lk.7.).

### **Eesti Ühistegeline Liit (EÜL).**

Eesti Ühistegeline Liit asutati 25. novembril 1919. a, kui Tallinna–Haapsalu Rahukogu otsusega registreeriti EÜLi põhikiri. Eesti Ühistegeline Liit likvideeriti Eesti NSV Rahvakomissaride Nõukogu 15. oktoobri 1940. a määrusega “Eesti Ühistegelise Liidu likvideerimise kohta” (ENSV Teataja 1940, nr 27, art 313). 24. jaanuaril 1991 avaldas **Kaljo Krimm** ajalehes Postimees Eesti Ühistegelise Liidu taastamisele üleskutsuva artikli. 11. aprillil 1991. a kogunes Eesti Põllumajandusülikooli ruumidesse algatusgrupp, kes otsustas EÜLi tegevuse taastada. ETK ja Eestimaa Talupidajate Keskliidu initsiatiivil jõuti EÜLi taastamisotsuseni 15.jaanuaril 1992.a. Eesti Vabariigi Valitsuse 22. aprilli 1992. a määrusega nr 125 tunnistati kehtetuks Eesti NSV Rahvakomissaride Nõukogu eespool nimetatud 15. oktoobri 1940. a määrus.

**Sisuliselt taastati selle akti vastuvõtmise tulemusena Eesti Ühistegeline Liit õigusjärgsuse põhimõttel vana põhikirjaga 22. aprillil 1992.**

Eesti Ühistegeline Liit kui keskühistuid ja keskliite ning ühistuid ja liite ühendav organisatsioon hakkas **K. Krimmi** juhtimisel ja Eesti Tarbijateühistute Keskühistu (**A. Aruvald**) aktiivsel majanduslikul kaasabil tegutsema 1992. a. 27. aprillil 1994. a võttis Eesti Ühistegelise Liidu peakoosolek vastu uue põhikirja, mida korrigeeriti 1997. a märtsis, kui valiti EÜLi uus nõukogu ja juhatuse. Nõukogu esimeheks valiti **A. Soasepp** ja juhatuse liikmeteks

**T. Blank** (esimees), **K. Krimm**, **H. Koolmeister**, **V. Miller** ja **J. Leetsar**. Sellest ajast alates EÜLi tegevus aktiveerus, sama aasta lõpus kutsuti kokku Eesti ühistegevuskongress. 1999. a algul kuulus EÜLi 61 liikmesorganisatsiooni.

Põhikirja (Eesti Ühistegelise Liidu Põhikiri, 1997) kohaselt olid **EÜLi tegevuse eesmärkideks:**

- Ühistegevuse põhimõtete arendamine ja propageerimine.
- Eesti Vabariigis registreeritud ühistegevusorganisatsioonide huvide kaitsmine.

**Oma tegevuse eesmärkide saavutamisel tegutses EÜL järgmistel tegevusaladel:**

- Omas õigust asutada ühistegevusalaseid nõuandebüroosid ning pidi tagama nende normaalse töö ning sellega seoses osutas äri-, arvestus-, kontrolli-, juriidilisi- ja juhtimisalaseid teenuseid.
- Esindas ühistegevusorganisatsioonide huve nii Eesti Vabariigi Riigikogu kui ka Valitsuse ees, samuti võis Liit kohtus taotleda ühistegevusorganisatsioonide õiguste ja vabaduste kaitset.
- Kogus andmeid ühistegevusorganisatsioonide tegevuse kohta.
- Andis välja ühistegevusalaseid trükiseid ja muid väljaandeid.
- Korraldas ühistegevusalaseid õppepäevi ning seminare, organiseeris ühistegevusalast koolitust.
- Korraldas ühistegevusorganisatsioonide nõupidamisi, konverentse ja kongresse.
- Omas õigust asutada fonde ühistegevuse arendamiseks.

Alates 1997.a hakkas tegutsema Eesti Ühistegelise Liidu juures palgaline juhatus (3 töötajat). Selle tulemusena intensiivistus tuntavalt ühistegevusalane tegevus Eestis. Korraldati hulgaliselt seminare, nõupidamisi, konverentse. Koos Rahvusvahelise Ühistegevusliidu, Eesti Põllumajandusülikooli ja Akadeemilise

Ühistegevuse Seltsiga korraldati 26.-27. märtsil 1996.a rahvusvaheline ühistegevusalane teaduslik konverents, kust võtsid osa 13 riigi teadlased. Alates 1997.a hakati taas välja andma ajalehte "Ühistegelised Uudised" (toimetajad **F. Eermaa** ja **K. Sülla**). Regulaarselt anti välja ühistegevusalaste uurimistööde kogumikke (Ühistegevusest Eesti Vabariigis–1, 1996, Ühistegevusest Eesti Vabariigis–2, 1998.). Eesti Ühistegeline Liit korraldas 1997.a. esimese taasiseseisvumisjärgse ühistegevuse kongressi (vt. käesoleva vihiku lõpuosas lisatud otsus).

### **Akadeemiline Ühistegevuse Selts (AÜS).**

Akadeemiline Ühistegevuse Selts taastati dotsent **Lembit Saarnits**'a initsiatiivil Tartu Ülikoolis 19. märtsil 1992. a.

Akadeemilise Ühistegevuse Seltsi, kui akadeemiliste kodanike (ülikooli lõpetanute ja üliõpilaste) vabatahtliku ühenduse ülesanneteks oli 1999.a:

- Ühistegeliku õppe-ja teadustöö korraldamine.
- Ühistegelike ideede selgitamine ja propageerimine.
- Ühistegeliku informatsiooni ja probleemide kogumine, sel-  
lealaste kogemuste kogumine ja üldistamine.
- Tutvumine ja sidemete loomine ühistegeliku liikumisega  
Eestis ning välismaal
- Ühistegelike ettevõtete ja organisatsioonide loomisele  
kaasaaitamine.
- Oma väljaannete kirjastamine.

Selts tegutses Tartu ülikoolide juures ja tal oli 1999. a ligi viiskümmend liiget. AÜSi juures olid aktiivsemad emeriitprofessor **Valner Krinal**, (AÜSi esimees), prof **Jaan Leetsar** (aseesimees), **Ülle Kerner** (kirjatoimetaja), **Harri Pihho** (kirjatoimetaja asetäitja) ja **Eve Tomson** (laekur). AÜSi taastamisel aitasid tublisti kaasa emeriitprofessor **J. Kuum**, **R. Tasso**, **A. Aruvald**, **M. Karelson**, **M. Tamm**, **A.Lillo**, **E. Leetna**, **P. Einola**, samuti **Ü. Oll**, **K.-V. Peremees**, **A. Horm**, **E. Järvesoo** jt. Aktiivselt lülitusid AÜSi tegevusse ka Tartu kahe ülikooli üliõpilased.

Akadeemiline Ühistegevuse Selts jätkas kogumiku “Ühistu probleeme ja uurimusi” välja andmist. Pärast seltsi tegevuse taastamist anti seisuga 01.01.1999.a. välja kolm kogumikku – III, IV ja V (vt. kirjanduse loetelu). Samuti osales AÜS aktiivselt Eesti Ühistegelise Liidu tegevuses ning korraldas koos teiste asutustega ühistegevuse nõupäevi, seminare ja konverentse.

### **Eesti Põllumajandusülikooli ühistegevuse instituut.**

1994. aastal asutati prof **V. Jullineni** initsiatiivil Majandus- ja Sotsiaalteaduskonna koosseisus ühistegevuse instituut, mida 1994–1998. a juhatas prof **E. Plaan** ja seejärel **J. Krusealle**. Ühistegevuse Instituudi professoriks valiti 1994. a **J. Leetsar**. EPMÜ majandus-sotsiaalteaduskonna põllumajandusliku ettevõtluse eriala õppeainete loetelus on kohustuslikuna ka ühistegevuse põhikursus (2,5 ainepunkti). Põhikursuse omandanud üliõpilaste seas korraldatud küsitlustest selgus, et üle 90 protsendi üliõpilastest pidas ühistegevuse õpetamist vajalikuks või väga vajalikuks. Leiti, et ühistegevuse aluseid tuleks õpetada mitte ainult majandusteaduslikel erialadel vaid vähendatud mahus (1,5 ainepunkti) kohustusliku õppeainena praktiliselt kõikidel Eesti Põllumajandusülikoolis õpetatavatel erialadel. Mitmetel põhjustel (peamiselt teaduskondade liialt suur autonoomia õppetöö korraldamisel) aga ei õnnestunud ühistegevust eraldiseisva õppeainena teiste erialade üliõpilaste õppekavadesse lülitada. Samal ajal propageeris aktiivselt ühistegevusliku keskastme kooli asutamist **Paul Rajamäe**, kuid ka tema ja EÜL-i taotlused EV Haridusministeeriumile ei andnud tulemusi. Seega 1990ndatel aastatel ei õpetatud Eestis veel süsteemselt ühistegevust, samuti ei saanud paljud Eesti Põllumajandusülikooli lõpetanutest isegi algteadmisi ühistegevuse olemusest.

Ühistegevuse Instituudil arenesid head koostöösidemed Helsingi Ülikooli Ühistegevuse Instituudiga (**T. Köppä**, **M. Seppelin**), Berliini Humboldti Ülikooliga (prof **G. Lorentzi**) ja Rootsi Põllumajandusülikooli majandusteaduskonnaga (prof. **J. Nilsson**).

## Ühistute taastamise raskused.

Suuri möödalaskmisi tegid Eesti Vabariigi taasiseseisvumise järel aastatel 1992–1998 ühistegevuse taastamisel nii poliitikud kui riik. Eesti Vabariigi Omandireformi Aluste Seaduse (RT 1991, 21, 257) ettevalmistamise ajal kujunes ühistutele varade tagastamise küsimus poliitiliste vaidluste peateemaks. 1991.a juunis vastu võetud seaduse § 9 kohaselt ei tunnistanud omandireformi õigustatud subjektiks Eesti Vabariigis kuni 1940.a. 16.juunini tegutsenud ühistuid, mille vara riigistati lõplikult ja tegevus katkestati vägivaldselt 1950-51.a. Lähtuti eraomanike positsioonilt ja leiti, et ühistutele kuulunud varad kuuluvad tagastamisele ühistute üksikliikmete kaudu. Kuna aga ühistute puhul oli tegemist enamasti ühisvaradega (nn. jagamatu reservkapitaliga, mis ei kuulunud ühistu likvideerimise puhul ühistu liikmete vahel jaotamisele) ja nende tegevus oli katkenud (mis sellest, et vägivaldselt), siis jäid ühistulised varad (ühistutelt riigistatud varad + nende varade baasil nõukogude perioodil loodud uued varad) ühistegevuse arendamise eesmärgil tagastamata.

Ühistulised varad müüdi enamasti Erastamiseaduse (RT-I, 1993, 45, 639) kohaselt enampakkumise korras ettevõtjatele. Poliitiliste vaidluste tulemusena õnnestus Erastamiseadusesse lisada hiljem kurikuulsaks saanud § 32, mille alusel tehti ühistuliste varade erastamisel mõningaid eelistusi kiirkorras ja ülepeakaela erastamise eesmärgil moodustatud ühistutele. Hästi läks Saaremaa põllumeestel, kes said **Ahti Viilupi** aktiivse tegevuse tulemusena enda omandisse Saaremaa Liha- ja Piimatööstuse. Kuigi 1995.a oli ühistute omandis üle kahekümne ettevõtte (Leetsar, (1), 1996, lk. 58), probleemi see ei lahendanud. Selle tõestuseks võib tuua järgmise fakti. Kuna piimandussüsteemi erastamisel 1992. a ei lähtunud 1930ndate aastate ühistegevuse kogemustest, siis juba 1998. a II poolel andis see end eriti valusalt tunda. Kapitaliühingute kontsern AS Ühinenud Meiereid alandas esimest korda 1998. a märtsi lõpul ja veel kahel korral septembris piima kokkuostuhinda rohkem kui kaks korda (2,5 kroonilt kuni 1,25 kroonile kilo). Kuigi põhjuseks toodi Vene turu

sulgumine, oli selge, et aktsiaseltside ühendusest oli saanud monopol, mis dikteeris mitte ainult kokkuostuhindu ja kvaliteedinõudeid, vaid sisuliselt kujundas juba ka Eesti piimanduspoliitikat vedades sisse toorpiima Lätist ja kunstlikult alandatud hindadega võid Uus-Meremaalt ja Euroopast. Samas olid piimatööstused ülekapitaliseeritud ning omasid suuri ülevõimsusi aga ka väga suuri kohustusi pankade ees. Koordineerimatuse tulemusena kannatasid eeskätt piimatootjad.

Kahjuks ei tundnud taasiseseisvunud Eesti uus juhtkond piisavalt ühistegevuse põhimõtteid ja seoseid omandisuhetega, eriti maal. Loomulikult ei teadnud Eesti juhtkond midagi maaelu ja ühistute tänapäevastest arenguprobleemidest Maailmas. Esimene sõja-järgne suurem rahvusvaheline konverents toimus alles 27.-28.septembril 1996.a. Tartus, kus esinesid rahvusvaheliselt tunnustatud ühistegevuse spetsialistid, selhulgas **Hans-Jürgen Schaffland** Saksamaalt, **Jerker Nilsson** Rootsist jt. (Ühistu probleeme ja uurimusi – V, 1998). Ilmselt oli tegemist nõukogude perioodil ähmastunud arusaamisega ühistegevusest aga ka psühholoogist laadi barjääriga. **Inimesed, kes ei tundnud piisavalt ühistegevuse põhimõtteid ja teooriat, samastasid ühistegevuse kolhoosidega, s.t nõukogude kooperatsiooniga.** Ei mõistetud, et eraomandusel põhinev ühistegevus, kus vara üle teevad otsustusi omanikud, ei ole samastatav vene külakogukonna moodi ühistegevusega, kus vara on antud liikmetele vaid kasutada. Nii jäetigi Omandireformi aluste seaduses ja ka Erastamis-seaduses maaelu ja ühistegevuse arengu vajadused sisuliselt rahuldamata. Tagajärjeks oli põllumajanduse ja maaelu kiire allakäik. Ühistegevuse organisatsiooniline korraldus langes 100 aasta tagusele tasemele.

**Ühistegevuse taastamise raskusi** võib kokkuvõtvalt grupeerida alljärgnevalt: (vt Leetsar (1), 1996, lk. 78-86).

- **Ideoloogilised** – need tulenesid Eesti ühiskonna järsust politiseerumisest. Igal erakonnal oli oma ettekujutus Eesti arenguteest ja ühistegevuse osast. Paljud pidasid ühistegevust ehk kooperatsiooni nõukogude aja jäänuseks.

- **Psühholoogilised** – maarahvas ei olnud psühholoogiliselt valmis nii kiireteks muutusteks. Ühe ööga ei saa palgatöolisest omanikku. Kiired ümberkorraldused põhjustasid paljudes šoki.
- **Nostalgiised** – paljude eestlaste meeles ja mõttes oli säilinud 1940. aasta Eesti Vabariigi korraldus ja sooviti, et taastuks samasugune olukord. Möödunud 50 aasta jooksul olid aga ühiskonnas toimunud väga suured muutused ka ühistegevuse valdkonnas.
- **Õiguslik-juriidilised** – tugevasti polariseerunud ühiskond mõjutas 1990ndatel aastatel tugevasti ka seadusloomet. Mitmed huvigrupid ei olnud omakasu tõttu huvitatud ühistegevuse arengust ning mõjutasid erakondade ja parteide kaudu seaduste sisu. Sellest tulenevalt jäeti ühistutele tagastamata nõukogude võimu poolt riigistatud ühistute varad ja nende baasil nõukogude perioodil loodud uued varad.
- **Majanduslikud ja materiaal-tehnilised** – raske majanduslik olukord ja turu ebastabiilsus ei võimaldanud suunata maapiirkondadesse küllaldaselt raha, et taludel kui ühistegevuse algülil oleks tekkinud piisavalt võimalusi areneda.

Ühistegevuse taastamisraskustele Eestis juhtis tõsiselt tähelepanu **Markus Seppelin** Helsingi Ülikooli Ühistegevuse Instituudist, kes koostas eriuurimistöe Eesti ühistegevuse taastamise kohta (vt. Seppelin, 1996).

### **Eesti ühistegevuskongress.**

Eesti Ühistegelise Liidu initsiatiivil toimus Tallinnas, Sakala Keskuses 13.novembril 1997.a Eesti ühistegevuskongress. Kongressist võttis osa 143 delegaati kõikidest EÜL liikmesühistutest, samuti teistest ühistutest, liitudest, erakondadest ning maakondadest. Kongressil oli 50 külalist eesotsas Rahvusvahelise Ühistegevusliidu (ICA) asepresident, Euroopa presidendi **Lars Hillbom**'iga. Külalistena olid esindatud ühistegevuse organisatsioonid Soomest (**L. Kontro**, **M. Seppelin**), Rootsist (**L. Hillbom**), Inglismaalt (**K. Steele**), Saksamaalt



(**H.-J. Schaffland, D. Hill**), Taanist (**H.-J. Hald, J. Johansen**). Kongressile saatis tervituse Toronto Eesti Ühispinga juhatuse esimees **P. Einola**. Kongressi avamisel pühitses Pillistvere koguduse õpetaja **Vello Salum** Eesti Ühistegelise Liidu lipu. Kongressil esinesid ühistegevust toetavate sõnavõttudega Eesti Vabariigi peaminister **Mart Siimann**, Riigikogu aseesimees **Ants Käärma**, Riigikogu liige, Maaliidu esimees **Arvo Sirendi** ja põllumajandusminister **Andres Varik**. Kõrged riigitegelased toonitasid ühistegevuse tähtsust ja lubasid astuda samme ühistegevuse riiklikuks toetamiseks.

Kongress võttis vastu asjakohase otsuse (vt. Ühistegevusest Eesti Vabariigis, 2. Eesti ühistegevuskongress, 1998, lk. 80-83), mis iseloomustas küllaltki objektiivselt kujunenud olukorda. Alljärgnevalt on toodud kongressi otsuse tekst.

### **I. Eesti ühistegevuskongress märgib:**

*Viimastel aastatel on Eesti rahva initsiatiivil toimunud kiire areng ka ühistegevuse valdkonnas. Omariikluse taastamise esimestel aastatel asutati rohkem kui kolm tuhat mitmesugust ühistut, liitu, seltsi, mis on ühinenud ka keskühistutesse ja -liitudesse. Eestis õnnestus säilitada ühiskaubanduse (Eesti Tarbijate Keskühistu) süsteem. 1992.aastal taastati Eesti Ühistegelise Liit, mille liikmeteks on astunud üle 70 mitmesuguse ühistu ja keskühistu. Majandusühistutesse on koondunud üle saja tuhande inimese. Jõudsalt tekivad ja arenevad korteriühistud. Kiiresti on arenenud ka sotsiaalne ühistegevus (loome- ja erialaliidud, seltsid, mittetulundusühingud jt.). Arenevad ka omavalitsused ja poliitilised erakonnad, mis sisuliselt tegutsevad samuti ühistegelikel alustel.*

*Ühistegevuse arenguteel on Eesti ühiskond kokku puutunud tõsiste poliitiliste, sotsiaalsete ja majanduslike raskustega. Nii ei ole Eesti ühiskond veel tunnetanud eraomandusel baseeruva ühistegevuse inimesekeskset olemust, selle võimalusi inimestel end ise aidata. Poliitilisel tasandil on ühistegevust samastatud sotsialismist pärit reliktina. Riikliku poliitika tulemusena on tõsist kahju tekitatud majandusliku ühistegevuse mainele nii siseriigis*

kui rahvusvahelisel tasandil. Ühistegevuse vaba ja võrdset arengut on pigem takistatud kui toetatud. Näiteks on mitmete seadusandlikul teel käivitatud reformide (omandi-, põllumajandus- ja maareform) tulemusena ühiskonna ressursid koondunud väheste kätte. Seaduste jõuga on takistatud ühispanganduse, ühiskindlustuse ja majandusliku ühistegevuse arengut, kus iga liige oleks võrdsetel alustel kaasatud otsustusprotsessi ja tulude jaotusse. Pikaajaline riikliku maaelu strateegia puudumine on pärssinud ühistegevuse arengut maal.

·Tuntav on mahajäämus majanduslikus ühistegevuses. Selles on oma osa ka Eesti Vabariigil. Nii jäeti 1992.a. Eesti Vabariigi omandisse kõik nõukogude võimu poolt ühistutelt riigistatud varad ja maa ning nende varade baasil nõukogude perioodil loodud varad. Suure osa nendest varadest müüs riik väliskapitalile ja kapitaliühingutele. Reformide käigus on tekitatud ühistegevusele kahju miljardeid kroone. Eesti rahva enamus ei olnud reformide perioodil suuteline konkureerima erastamisprotsessis pankade ja võimsate välisfirmadega. Valdav osa rahvast on langenud odava palgatöölise rolli, ega oma reaalselt võimalust kaasanikuna kaasa rääkida Eesti majanduse arengus.

·Meie inimesed ei ole saanud ühiskonnalt ja riigilt ühistegevuse arendamiseks loodetud moraalset ega ka materiaalselt tuge. Aktsiaseltside eelistamine on kiiresti suurendanud lõhet väikesearvulise rikka ja suurearvulise vaese ühiskonnagrupi vahel. Viimasel ajal asetleidnud börsikrahhid on vähendanud rahva usku aktsiaseltsidesse. Ühiskonnas süveneb usalduse ja solidaarsuse kriis. Eesti rahvas usaldab järjest vähem oma riiki ja palgatöölise rollis olles ähmastub ka vajadus seista taastatud Eesti Vabariigi eest.

·Meedia propageerib ühekülgset finantsringkondade kõikvõimsust ja kapitaliühinguid. Ühistegevust käsitletakse enamasti Eesti riigile mitteperspektiivse majandamisvormina. Unustatud on meie esivanemate ajalooline kogemus ühistegevuse valdkonnas, mille omaaegseteks initsiaatoriteks ja rajajateks olid Jaan Tõnisson, Konstantin Päts, Artur Ekbaum, Jaan Hünerson jt.

Propaganda tulemusena on vähenenud rahva usk ühistegevuse võimalustesse ning omariikluse tulevikku.

·Ühistegevuse probleemid ei ole Eestis lahendatud. Ühistegevusliikumise nõrkuse tõttu ei ole rahvale edastatud piisavalt informatsiooni ühistegevuse põhimõtetest. Sellest tulenevalt on ka maavalitsuste, kohalike omavalitsuste ja külade tegevus ühistegevuse edendamisel olnud ebapiisav.

## **II. Eesti ühistegevuskongress seab järgmised sihid:**

·Peamiseks ühistegevuse arengu mootoriks on inimene, ühistu liige, kelle aktiivne tegevus ja ühistegevusalased teadmised otsustavad ka ühistegevuse arengu. Ühistegevus on kõige kindlamaks vahendiks, mis annab kõikidele kodanikele reaalse võimaluse osaleda aktiivselt riigi majanduses, sotsiaalelus ja ka poliitikas. Sellest tulenevalt peame vajalikuks levitada ühiskonnas jõuliselt ühistegevuse põhimõtteid ja võimalusi.

·Eesti ühistegevuse arengul lähtume Rahvusvahelise Ühistegevuse Liidu (ICA) poolt heaks kiidetud rahvusvaheliselt tunnustatud ühistegevuse printsiipidest XXI sajandiks. See aitab meil vabaneda võõrandumisest, tugevdab solidaarsust ja demokraatiat.

·Saavutamaks Eesti rahva reaalse kaasaráäkimisvõimaluse majanduses peame vajalikuks, et majandusliku ühistegevusega oleks haaratud vähemalt 25% Eesti Vabariigi elanikkonnast. Tulundusühistud peaksid hõivama lähema viie aasta jooksul keskmiselt 20-25% turundustegevusest.

·Eesti maaelu arengu nurgakiviks on majandusliku ühistegevuse jõuline ja koordineeritud arendamine piimanduses, lihanduses, teraviljakasvatuses, metsanduses, kalanduses, aianduses. Põllumajanduses, metsanduses ja kalanduses peaks tulundusühistute osakaal turul küündima vähemalt 50%-ni.

·Me taotleme, et suur osa Eesti pangandusest ja kindlustusest oleks Eesti rahva kontrolli all. Lähemal ajal tuleb käivitada üldrahvalik liikumine ühispanganduse ja ühiskindlustuse loomiseks Eesti Vabariigis.

·Seni ühistegevuse arengut takistanud reformid tuleb seadusandlikul teel viia ühistegevust toetavateks reformideks. Taotleme, et riik heastaks reformide käigus ühistutele tekitatud kahjud ja looks ühistutele teiste äriühingutega võrdsed võimalused.

·Me teeme aktiivset koostööd rahvusvaheliste ja välisriikide ühistegevuse organisatsioonidega nii üleriigilisel kui ka kohalike ühistute tasandil. Aitame kaasa ühistutevaheliste sidemete arendamisele, teeme koostööd teiste organisatsioonidega. Taotleme, et ühistegevusalane seadustik viiakse kooskõlla Euroopa Liidus kehtivaga, s.h. tähtsustatakse ühistegelikel alustel audiitorkontroll.

### **III. Eesti ühistegevuskongress otsustab:**

#### ***Eesti Ühistegelisel Liidul koos keskliitude ja keskühistutega:***

·Moodustada ühistegevuse arendamiseks keskühistute ja keskliitude ühistöörühm, kes valmistaks koos Eesti Vabariigi Valitsuse poolt määratud juhtministeeriumiga ette ühistegevuse arengukava ja ühistegevuse arendamise seaduse eelnõud. Töörühma koosseisu kaasata asjast huvitatud poliitiliste erakondade esindajad.

·Levitada jõulisemalt ühistegelikkust teavet oma liikmete ja rahva hulgas. Korraldada oma liikmetele ja ühistegevusest huvitatud inimestele ühistegevusalaseid täienduskursusi, seminare, õppepäevi ja muid ühistegevust tutvustavaid üritusi.

·Keskliitudel ja ühistutel propageerida oma liikmete hulgas **majandusliku ühistegevuse** võimalusi, eriti väike- ja keskmiste ettevõtjate, talunike aga ka suurtootjate hulgas. Luua tugevad Eesti kapitalil baseeruvad tootjate keskühistud, mille ettevõtted suudaksid konkureerida mistahes kapitaliühingutega.

·Poliitilistel erakondadel analüüsida koos ühistegevusorganisatsioonidega riigis tekkinud olukorda ja kavandada seadusandlikud abinõud majandusliku ja sotsiaalse ühistegevuse kiiremaks arenguks.

·Eesti Ühistegelisel Liidul ja teistel keskliitudel jälgida tähelepanelikult Eesti Vabariigi Riigikogu ja Valitsuse tegevust

käesolevas otsuses sisalduvate ettepanekute täitmisel ning anda olukorrast ülevaade iga-aastastel üldkoosolekutel. Vajadusel teha operatiivselt ettepanekuid riigiorganitele. Informeerida operatiivselt avalikkust ajakirjanduse kaudu, luua Interneti kodulehekülj, mille kaudu informeerida rahvusvahelisi ühistegevusorganisatsioone ühistegevuse arengust Eestis.

·Korraldada järgmine ühistegevuskongress kolme aasta pärast.

### **Paluda Eesti Vabariigi Riigikogu ja Valitsust:**

·Määrata juhtministeerium(id), mille kaudu Eesti ühistegevusorganisatsioonid suhtleksid ja teeksid koostöös valitsusega.

·Eesti Vabariigi Valitsusel töötada koos Eesti Ühistegelise Liidu ja teiste keskliitudega välja ning esitada Valitsusele ja Riigikogule **ühistegevuse arendamise seaduse (otsuse) eelnõu**, milles näha ette riiklikud abinõud ühistegevuse arendamiseks (eriseadustiku loomine ühispanganduse ja ühiskindlustuse arenguks, riigi omandis olevate ühistuliste varade ning maa kompenseerimine ja tagastamine, liikmete õiguste ja investeeringute kaitse, monopoolses seisundis olevate kapitaliühingute ohjeldamine, majanduslike võimaluste loomine, ühistute poolt tehtavate investeeringute vabastamine maksudest jms).

·Luu ühistegevuse arendamiseks iseseisev seadusandlike aktide blokk. Täiendada Ühistuseadust ja teisi ühistegevusalaseid seadusandlikke akte. Luua kiiresti seaduslikud alused ühistuliste krediidi-, kindlustus- ja rahaasutuste ning ühismet-sade asutamiseks.

·Kompenseerida järk-järgult reformide käigus ühistegevusele tekitatud kahjud, toetades ühistegevust riigieelarve vahenditega. Viia Eesti Vabariigi omandireformi aluste seadus (13.06.1991) vastavusse Euroopa Inimõiguste ja Põhivabaduste Kaitse Konventsiooniga.

·Täiendada üldhariduskoolide, tehnikumide, kutsekoolide, kõrge-mate koolide ja ülikoolide ühiskonnaõpetuse ja majandusõppe programme ühistegevuse aluseid käsitlevate osadega.

## **Paluda maakondadel ja valdadel:**

·Abistada elanikke ühistute asutamisel ja ühistegevuse korraldamisel. Näha igas maakonnas ette ühistegevuskonsulentide ametikohad ning korraldada nende koolitus. Koos valdade ja kohalike seltside ning liitudega korraldada ühistegevuse õppepäevi valdades ja külades.

·Korraldada üldhariduskoolides ühistegevuse aluste õpetamine.

·Toetada maakondade ja valdade poolt materiaalselt ning nõuande ja infoga eeskätt noori inimesi ja perekondi, kes tahavad ühistegevuse kaudu end aidata.

·Teha enam koostööd ühistute, liitude ja seltsidega ühistegevuse arendamise küsimustes.

## **Paluda kõigil Eesti meediakanalitel:**

·Edastada rohkem informatsiooni Eesti ühistegevuse ajaloost, ühistegevuse olemusest, rahvusvaheliselt tunnustatud põhimõtetest, aadetest ning ühistegevuse rollist Eesti kodanikeühiskonna kujunemisel ning riigi- ja kohaliku võimu mõjutamisel.

·Propageerida ühistute ja liitude tegevust, mis võiksid olla eeskujuks teistele ning millel on oluline osa Eesti Vabariigi ühiskonnale tervikuna.

·Avalikustada käesoleva kongressi materjalid.

**Eesti ühistegevuskongress leiab, et hästi korraldatud ühistegevuse kaudu on igal ühiskonna liikmel võimalik oma majanduslikku olukorda parandada ning aktiivselt osaleda ka sotsiaalelus ja poliitikas. Meie riik on meie nägu. Ühistegevlike põhimõtete ja aadete levimine ühiskonnas aitab meil üle saada ka varakapitalismile omastest negatiivsetest ilmingutest ning kindlustada Eesti omariiklust.**

Eesti ühistegevuskongressi otsusest selgub, et kongressil osalejad ei olnud oma valdavas enamuses olukorraga Eesti ühistegevuses rahul. Nagu otsuse kommenteerivas osas märgitakse, oli tõsiseid puudusi eeskätt inimeste vaimsel ja tunnetuslikul tasandil. Märgiti, **et taasiseseisvunud Eestis ei olnud valdav enamus inimestest sisuliselt mõistnud ühistegevuse rahvakeskset ja demokraatlikku kodanikuühiskonna olemust.** Sellest tulenevalt paluti ühistegevuse arendamiseks abi mitmetelt riiklikelt institutsioonidelt, kohalikelt omavalitsustelt ja ajakirjanduselt.

Sisuliselt samal seisukohal oli ka Soomest pärit ühistegevuse uurija **Markus Seppelin**, kes oma uurimistöö kokkuvõttes (Seppelin, 1996) märkis, *“et ühistegevuse sügavama mõistmise ja motivatsiooni puudumine ning ametialane ebapädevus olid need takistused, mistõttu eestlastepoolne algatusvõime sageli puudus.”* Samuti arvas autor, et *“poliitiline kliima ei ole olnud väga soodne ühistegevuse propageerimiseks.”* Seminaridel ja nõupidamistel osales liiga vähe inimesi, täienduskoolitus oli puudulik kõikidel tasemetel. Kokkuvõtvalt tegi autor järelduse, et *“Ühistegevuses näen võimalust neid mitte-rahalisi väärtusi äritegevusse sisse tuua, sest inimeste ühiselu hoiavad koos rohkem muud tegurid kui rahalised turusuhted. Kui neile ei pöörata piisavalt tähelepanu, võib terve ühiskond ka seestpoolt pehkida üldise moraali languse tulemusel.”* Samal ajal arvas **Markus Seppelin** positiivsete suundumustena Eesti Põllumajandusülikooli juurde 1994.a asutatud ühistegevuse instituudi loomist, ühistegevusalase teabe levitamist nõupidamistel ja konverentsidel, samuti ajalehe ilmumist ja rahvusvahelise koostöö edendamist.

Kongressijärgsel perioodil intensiivistus ühistegevusalane töö. Ühistegevuse kongressil oli siiski arvestatav mõju Eesti poliitikutele ja intelligentsile. Tänu raadio ja telejaamade aktiivsele osalemisele edastati ajakirjanike poolt kongressi sõnum eesti rahvale. Kuna kongressil osalesid erinevate erakondade poliitikud eesotsas Riigikogu aseesimehe **Ants Käärma** ja peaminister **Mart Siimanniga**, mõjutas kongress kahtlematult

ka poliitiliste erakondade suhtumist ühistegevusse. Valdavalt oli suhtumine positiivne. Nii märkis **Mart Siimann** oma sõnavõtte murelikult: *“Ühistegevust aga kiputakse vahel samastama sotsialismiga. Võrdusmärgi vedamine ühistegevuse ja sotsialismi vahele on ülekohtune. Ühistud on osa turumajandusest.”* (Ühistegevusest Eesti Vabariigis 2, 1998, lk.10). Kuigi Riigikogu ja Valitsus suurendasid 1999.a. eelarves Eesti ühistegevuslikele organisatsioonidele antavaid toetusi, oli abi siiski vähene ning kongressi järel sisuliselt ei käivitunud üleriigilist massilist ühinemist ühistutesse. Mõnes mõttes oli olukord analoogne 1899. aastal toimunud Eesti Põllutöö Kongressi järgse perioodiga, kui tsaarivalitsus ei arvestanud kongressi otsustega.

### ***Teaduslik-praktiline konverents “Kuhu lähed, ühistegevus?”***

Eesti Ühistegelise Liidu, Eesti Põllumajandusülikooli, Helsingi Ülikooli ja Akadeemilise Ühistegevuse Seltsi korraldamisel toimus 25.-26.märtsil 1999.a Tartus teaduslik-praktiline konverents “Kuhu lähed, ühistegevus?”. Konverentsil osalesid ka maailmamainega ühistegelased. **Lars Hillbom**, Rahvusvahelisest Ühistegevusliidust, **Raija Itkonen**, Soome Tarbijate Keskühistust, **Tapani Köppä** ja **Markus Seppelin** Helsingi Ülikoolist jmt. Kahe päeva jooksul arutati ühistegevuse olukorda ja arenguvõimalusi. Konverents võttis vastu alljärgnevalt esitatud põhiseisukohad ja tegi ettepanekud ühistegevuse arendamiseks Eestis.

### ***Teaduslik-praktilise konverentsi “KUHU LÄHED, ÜHISTEGEVUS?” põhiseisukohad ja ettepanekud ühistegevuse arendamiseks Eestis.***

*Tartus, 26.märtsil 1999.a.*

*Konverents, läbi arutanud ühistegevuse olukorra ja arengu alased ettekanded ning ära kuulunud diskussioonidel tehtud ettepanekud, märgib:*



## **1. Hinnang olukorrale.**

- 1.1. Ühistegevuse arengus on olulist osa etendanud Eesti Ühistegeline Liit, Eestimaa Talupidajate Keskliit, Eesti Tarbijateühistute Keskühistu, Akadeemiline Ühistegevuse Selts, Eesti Korterühistute Liit, Eesti Autoklubi jt. Eestis on praegu ligi 900 tulundusühistut. Ühistegelike organisatsioonide (ühistud, liidud, keskühistud, seltsid, ühingud) üksikliikmete arv on viimastel aastatel kasvanud ja küünib praegu umbes 300 tuhandeni. Suurima liikmeskonnaga on korteriühistud, sellele järgnevad tarbijate ühistud, põllumajandusühistud, metsaomanike seltsid, maaparandusühistud, Eesti Autoklubi jt. Ühistulise liikumisega on haaratud juba oluliselt suur osa Eesti peredest.
- 1.2. Välisriikide toetusel on korraldatud mitmeid rahvusvahelise tähtsusega üritusi. Avaldatud on mitu ühistegevusalast teadus- ja uurimistöde artiklite kogumikku ning esimesed pärastsõjajärgsed eestikeelsed õppevahendid ja õppeprogrammid. Eesti Ühistegeline Liit annab regulaarselt välja ajalehte "Ühistegelised Uudised" ning Akadeemiline Ühistegevuse Selts kogumikku "Ühistu probleeme ja uurimusi".
- 1.3. Eesti taasiseseisvumise järel on ühistegevuse, eriti majandusliku ühistegevuse areng olnud vaevaline ja raske. Tulundusühistud ei etenda Eesti majanduses tuntavat rolli, nad alles hakkavad oma liikmetele kasu andma. Eesti rahvas ei ole eraomanduse ja ühistegevuse kaudu piisavalt seotud omandiga ning on langes odava palgatööjõu ossa. Selline olukord on nõrgendanud rahva seotust oma maa ja majandusega, kultuuriga, riigiga ja lõpuks ka isamaaga, millest tulenevalt on pikemas perspektiivis ohustatud eestluse järjepidevus.
- 1.4. Arvestatav samm on astunud sotsiaalse ühistegevuse valdkonnas. Praktiliselt igal kutsealal on loodud ühingud

ja liidud. Järjest enam mõjutavad majandust ja sotsiaalelu keskühistud, keskliidud ning kojad. Eesti Mittetulundusühingute ja Sihtasutuste Liidu (EMSL) aktiivsel toel on arenemisjärgus nn. kolmas sektor.

- 1.5. Suhteliselt kiiremini on arenenud poliitiline ühistegevus. Tõuke selleks on andnud Eesti Vabariigi Põhiseadus, Erakonnaseadus ja Valimisseadus. 7.märtsi 1999.a. Riigikogu valimised olid varasematega võrreldes rohkem erakonna valimised.
- 1.6. Viimastel aastatel on suurenenud lõhe rikka vähemuse ja vaese enamuse vahel. Ühiskonnas domineerivad aktsiaseltsid, mis kontsentreerivad kapitali väheste kontrolli alla. Sageli on aktsiaseltsid (eriti põllu- ja metsamajanduses) esmatootjate suhtes monopoolses seisundis ja dikteerivad tooraine kokkuostu tingimused ja hinnad. Riik ei ole andnud rahvale piisavalt seaduslikke õigusi ja võimalusi ühistegevuse kaudu end ise kaitsta ja aidata. See on kaasa aidanud sotsiaalsete pingete kasvule Eesti ühiskonnas, sealhulgas on maarahvas kaotamas motiivi maal elamiseks ja töötamiseks.

## **2. Lahendamist vajavad probleemid.**

- 2.1. Ühistegevuse põhimõtete ja selles peituvate võimaluste kasutamise takistuseks on olnud varakapitalistlikule ühiskonnale omane aktsiaseltside ja osaühingute üleidealiseerimine ning mitmed väärarusaamad ühistegevuse olemusest, näiteks ühistegevuse samastamine kolhoosidega. Selle probleemi lahendamine eeldab ühistegevusalaste teadmiste massilist levitamist rahva hulgas, eriti noorsoo hulgas.
- 2.2. Taasiseseisvunud Eesti valitsused ei ole tundnud piisavalt ühistegevuse rahvusvaheliselt tunnustatud põhimõtteid ja selles peituvaid võimalusi sotsiaalse keskkonna ning majanduse tugevdamiseks. Jättes ühistutele tagastamata nõukogude võimu poolt neilt vägivaldselt äravõetud maa ja

varad ning müües need peamiselt aktsiaseltsidele, käitus riik lühinägelikult. Sellega määrati majanduslik ühistegevus kiratsemisele. Konverents leidis, et ühistegevusele tekitatud kahjud tuleb kompenseerida, selleks kutsuda ellu riigieelarvest finantseeritavad riiklikud programmid, eeskätt maamajanduse arengut toetava ühistegevuse arendamiseks.

- 2.3. Vaatamata varasemate konverentside ja ühistegevuskongressi pöördumisele Eesti Vabariigi Valitsuse ja EV Haridusministeeriumi poole, ei õpetata ühistegevust Eesti põhikoolides, gümnaasiumides, kutsekoolides, kõrgemates koolides ning ülikoolides (v.a. Eesti Põllumajandusülikool). Samuti ei ole arvestataval tasemel täiskasvanute ühistegevusalane täiendõpe. Puudulik on ühistegevusalaste teaduslike uurimistööde finantseerimine. Probleemi lahendus seisab Valitsuse ja haridusministeeriumi taga.
- 2.4. Konverents märgib, et viimastel aastatel on ühistegevuses arvestatavaks jõuks kujunenud Eesti Ühistegeline Liit, kelle initsiatiivil on ühistuliikumine konkretiseerunud, mis avaldab mõju ka riiklike institutsioonide tegevusele. Samas leiab konverents, et rohkem on vaja toetada Eesti Ühistegelise Liidu terviklikkust, selle ühistuid ja liite esindavat ning siduvat koostööd.

Arvestades eeltoodut konverents **peab vajalikuks:**

### **3. Paluda Eesti Vabariigi Riigikogul ja Valitsusel:**

- 3.1. Viia justiitsministeeriumi tasemel koos Eesti Ühistegelise Liiduga läbi ühistegevust puudutavate seaduste analüüs. Luua seadusandlikul teel täiendavaid võimalusi majandusliku ühistegevuse arenemiseks, ühistuliste kindlustusasutuste loomiseks ning kõrvaldada seadustest tulenevad takistused ühistuliste pankade asutamiseks.
- 3.2. Kompenseerimaks osaliselt ühistegevusele riigi poolt tekitatud kahjud, kutsuda alates 2000 a. ellu riiklik programm "Maamajanduslik ühistegevus". Programmi

realiseerimiseks näha riigieelarves alates 2000.a. ette vahendeid mahus 100 – 200 miljonit krooni aastas, sealhulgas vahendid uurimistöödeks. Lisaks sellele toetada riiklikult ka nn. kolmanda sektori kiirendatud arengut. Programmide koostamiseks ja realiseerimiseks määrata juhtministeerium.

- 3.3. Riigi ja ühiskonna vahel süvenenud sotsiaalsete probleemide ning regionaalse arengu toetamiseks ühistegevuse arendamise kaudu moodustada Riigikogu ja Valitsuse tasemel töögrupid ning kavandada abinõud kohalike ühistute toetamiseks.

#### **4. Teha ettepanekud EV Haridusministeeriumile:**

- 4.1. Väärtustada üleriigiliselt ühistegevusalane haridus. Selleks viia sisse ühistegeline õpetus alljärgnevalt:
- 4.1.1. laste suvelaagrid – ühistegevuse tutvustus läbi lihtsate näidete (matk, pidu, koostöö, looduses esineva ühistegevuse tutvustus jne.),
  - 4.1.2. põhikool – ühistegevuse tutvustamine läbi arusaadavate näidete (koostöö, võistkondlik sport, ühishuvide kirjeldamine jms.),
  - 4.1.3. gümnaasium, keskkool – majandus- ja ühiskonnaõpetuses majandusliku, sotsiaalse ja poliitilise ühistegevuse aluste tutvustamine,
  - 4.1.4. kutsekoolid ja kõrgkoolid – ühistegevuse aluste ja ühistegeliku ettevõtluse õpetamine erimooduli (1,0 – 1,5 ainepunkti) alusel.
- 4.2. Täiendada 2000/2001. õ/a jooksul põhikoolide, gümnaasiumide ja kõrgkoolide ühiskonnaõpetuse ja majandusõppe programme ühistegevust käsitlevate osadega. Selles osas soovitab konverents konsulteerida Eesti Ühistegelise Liiduga.
- 4.3. Esitada Tartu Ülikoolile, Eesti Põllumajandusülikoolile või Tallinna Pedagoogika Ülikoolile riigitellimus vajalikul arvul ühistegevust tundvate õpetajate ettevalmistamiseks gümnaasiumidele, keskkoolidele, kut-

sekoolidele ja kõrgkoolidele, samuti ühistegevust tundvate spetsialistide ettevalmistamiseks valdadele, maakondadele ja ettevõtluskeskustele.

- 4.4. Näha ette vajalikud riiklikud vahendid ühistegevusalaste õppematerjalide koostamiseks ja trükkimiseks.
- 4.5. Kaaluda Eestis keskastme ühistegevuskooli taastamist või mõne keskkõppeasutuse ümberprofileerimist ühistegevuse süvaõppega kooliks. Haridusministeeriumil esitada ettepanekud Eesti Ühistegelisele Liidule hiljemalt 1.septembriks 1999.a.
- 4.6. Lülitada rahvusvahelistesse koostöö programmidesse ühistegevusalased uurimistööd.

## **5. Paluda Eesti ülikoolidel:**

- 5.1. Alustada kõikides Eesti ülikoolides 2000/2001 õ/a ühistegevuse aluste õpetamist valikainena 1,0 ainepunkti ulatuses. Tartu Ülikoolil ja Tallinna Tehnikaülikoolil lülitada sotsiaal- või majanduserialade õppeprogrammidesse alates 2000/2001 õ/a sotsiaalsest ja majanduslikku ühistegevust käsitlevad osad (1,5–2,0 ainepunkti ulatuses). Soovitada Eesti Põllumajandusülikoolil aidata teisi ülikoole õppeprogrammide koostamisel ja erialakirjanduse soetamisel.
- 5.2. Eesti Põllumajandusülikoolil ja Tartu Ülikoolil koos Eesti Ühistegelise Liidu ja Akadeemilise Ühistegevuse Seltsiga korraldada igal aastal üks ühistegevusalane konverents või seminar ning anda välja uurimistööde kogumik.
- 5.3. Tallinna Pedagoogika Ülikoolil koos Tallinna Tehnikaülikooli, Eesti Ühistegelise Liidu ja Eesti Mittetulundusühingute ja Sihtasutuste Liiduga korraldada regulaarselt ühistegevusalaseid õppepäevi ja seminare.
- 5.4. Näha ülikoolide teaduslike uurimistööde programmides ette vahendid ühistegevusalaste uurimistööde tegemiseks.
- 5.5. Eesti Põllumajandusülikoolil ja Tartu Ülikoolil viia sisse magistri- ja doktoriõpe ühistegevuse valdkonnas.
- 5.6. Eesti Põllumajandusülikoolil esitada Valitsusele aruanne maaelu tegeliku olukorra kohta.

5.7. *Esitada omapoolsed ettepanekud ja seisukohad eelpooltoodud soovitude realiseerimiseks Eesti Ühistegelisele Liidule 01.septembriks 1999.a.*

**6. Paluda maakondadel ja kohalikel omavalitsustel:**

6.1. *Lülitada täiskasvanute täiendõppe ja kursuste programmidesse senisest enam loenguid ja seminare ühistegevuse alustest ja põhimõtetest.*

6.2. *Aidata maakondlikel ettevõtluskeskustel organiseerida valdades ja külades uusi ühistuid (sh. noortele, naistele, vanuritele, töötutele).*

6.3. *Metoodilise abi saamiseks pöörduda Eesti Põllumajandusülikooli või Eesti Ühistegelise Liidu poole.*

**7. Ühistutel ja erialaliitudel:**

7.1. *Korraldada ühistegevusalaseid õppepäevi ja seminare arvestusega, et aasta jooksul saaksid kõik ühistute ja liitude liikmed ning töötajad ühistegevusalast täiendõpet vähemalt 10 tunni ulatuses ning juhatuse liikmed ja finantsistid 20 tunni ulatuses.*

7.2. *Ühistute ja liitude juhatustel koostada oma liikmetele täiendõppe kursuste programmid ja näha ette vajalikud rahalised ja materiaal-tehnilised vahendid nende läbiviimiseks. Ühistute ja liitude liikmetel pärida aastakoosolekul juhatustelt aruannet täiendõppe korraldamise kohta.*

7.3. *Levitada rahva hulgas avalike ürituste ja ajakirjanduse vahendusel ühistu või liidu saavutusi ning praktilisi kogemusi.*

7.4. *Jälgida, et ühistutes ja liitudes peetakse kinni rahvusvahelistest ühistegevuse põhimõtetest ning kas olemasolevad ühistute põhikirjad vastavad Rahvusvahelise Ühistegevusliidu (ICA) poolt XXI sajandiks vastu võetud põhimõtetele.*

7.5. *Kaaluda koos Eesti Ühistegelise Liiduga sõltumatu revisjoniliidu asutamist.*

## **8. Eesti Ühistegeelisel Liidul ja Akadeemilisel Ühistegevuse Seltsil:**

- 8.1. *Intensiivistada rahvusvahelist ühistegevusalast koostööd. Tuntavalt tuleb tõsta Eesti Ühistegeelise Liidu ja Eesti Mittetulundusühingute ja Sihtasutuste Liidu koordineerivat rolli rahvusvaheliste projektide elluviimisel ning koostöö tulemuste levitamisel peale projekti lõppemist. Korraldada koos EMSL, ülikoolide, keskkliitude ja keskühistutega ühistegevusalaseid nõupidamisi ja konverentse.*
- 8.2. *Osaleda ühistegevusalaste seadusandlike aktide väljatöötamisel ja täiendamisel. Taotleda valitsuselt riikliku programmi "Maamajanduslik ühistegevus" kiiret ettevalmistamist ja evitamist. Riiklikus programmis näha ette alalõigud majandusliku ja sotsiaalse ühistegevuse toetamiseks.*
- 8.3. *Jätkata ajalehe "Ühistegeelised Uudised" väljaandmist. Valgustada meediakanalite kaudu ühistegevuse olemust, tutvustada elanikkonnale ühistegevuse majanduslikke, sotsiaalseid ning kultuurilisi võimalusi, traditsioone ja suundumusi.*
- 8.4. *Koostada aastatel 2000-2001 ühistegevuse terminoloogia mitmekeelne leksikon.*
- 8.5. *Koos Eesti Põllumajandusülikooliga valmistada ette vajalikul arvul ühistegevust tundvaid spetsialiste ühistutele ja liitudele.*
- 8.6. *Jätkata ühistegevusalaste õppeprogrammide kaasajastamist ning abistada ülikooli ja keskkõppeasutusi õppeprogrammide koostamisel ning erialase kirjanduse soetamisel.*
- 8.7. *Jätkata ühistegevusalaste stipendiumide määramist üliõpilastele, magistrandidele ja doktorantidele ning stimuleerida ühistegevusalaste uurimistööde tegemist. Teha kordustrukkk sõjajärelsetest kogumikest "Ühistu probleeme ja uurimusi" I ja II.*

- 8.8. Teavitada Riigikogu ja Valitsust ühistegevusalase informatsiooniga ning ühistute probleemide ja vajadustega.
- 8.9. Aktiviseerida koostööd kohalike omavalitsuste ja maakondadega ning osaleda aktiivselt riigi regionaalpoliitika raames kohalike ühistute asutamisel ja arendamisel.
- 8.10. Jälgida käesolevate ettepanekute täitmist ning teavitada sellest oma liikmeskonda aastakoosolekutel.

## **9. Konverentsi korraldustoimkonnal:**

- 9.1. Edastada käesolevad ettepanekud Riigikogu ja Valitsuse liikmetele, maavalitsustele ning kohalikele omavalitsustele, samuti ülikoolidele ja teistele asjast huvitatud organisatsioonidele. Avaldada ettepanekud ajalehes "Ühistegelised Uudised" ning esitada need ka teistele massimeediakanalitele.
- 9.2. Koostada konverentsi ettekandeid ja sõnavõtte sisaldav kogumik ning avaldada see hiljemalt 1.septembriks 1999.a.

*Teaduslik-praktiline konverents "Kuhu lähed, ühistegevus?" on seisukohal, et ühistegevusel oli ja on täita ka tulevikus oluline osa Eesti omariikluse tugevdamisel, eestluse säilimisel ning Eesti rahva majandusliku, sotsiaalse ja kultuurilise olukorra parandamisel.*

## **Kokkuvõte ühistegevuse taastamise perioodist.**

1990nendatel aastatel taastati kodanike algatusel ja initsiatiivil Eestis kiiresti praktiliselt kõik ühistegevuse valdkonnad:

- **Majanduslik ühistegevus** taastati eeskätt põllumajanduses ja kaubanduses (ETK). Kapitaliühingute idealiseerimine ja ühistegevuse samastamine kolhoosikorraga pidurdas üheksakümnendatel aastatel tugevasti majandusliku ühistegevuse arengut. Seadused ei andnud piisavalt võimalusi ka ühistulise panganduse ja kindlustuse arenguks. Alles kümnendi lõpul (eriti 1998.a sügis), kui sisuliselt monopoolses seisundis kapitaliühingud alandasid ühe-



poolsest tuntavalt põllumajandusliku tooraine kokkuostuhindu, hakati ühiskonnas tõsisemalt lahti mõtestama majandusliku ühistegevuse eeliseid ja võimalusi.

- **Sotsiaalne ühistegevus** ehk mittetulundusühingud (ka nn. kolmas sektor) arenesid intensiivsemalt. Kohati mindi isegi liiale ja moodustati ühesuguste eesmärkidega paralleelorganisatsioonid, mis mittetulundusühingute tegevust kokku võttes isegi nõrgestas. Samal ajal täheldati (**Asser Murutar**) teatud vaimse ühistegevuse intensiivistumist. Riigis oli välja kujunenud ca 200st inimesest koosnev grupp, kes käis koos praktiliselt kõikidel ühistegevusalastel üritustel ja propageeris ühistegevust valdades ja maakondades. Aktiivsemateks olid **Jaan Kits, Tõnu Otsason, Mikk Sarv, Ivo Ilmsalu, Mall Hellam, Taivo-Ahti Adamson, Mati Kirotar, Lembit Tõnis, Helju Tults, Urve Sinisalu, Toomas Lemming, Kaul Nurm, Valdek Kraus, Eleanor Kraus, Valner Krinal, Kaljo Krimm, Aare Kasemets, Viive Rosenberg, Rein Sander, Olev Saveli, Mati Tõnismäe** jpt.
- **Poliitiline ühistegevus** arenes eriti kiiresti tänu riigikorralduse demokratiseerumisele ja vastavate seaduste (näiteks, Erakonnaseadus) vastuvõtmisele. 1988 – 1990.a asutati kodanikualgatuse korras hulgaliselt mitmesuguseid poliitilisi liikumisi (Rahvarinne, Muinsuskaitse Selts, Memento, Interrinne). Nende baasil moodustati mõned aastad hiljem terve rida (üle 30) poliitilisi parteisid ja erakondi. Algselt mõnekümneliikmelistest poliitilistest rühmitustest kasvasid järgnevatel aastatel ühinemiste, liitumiste ja likvideerimiste kaudu 1999.a valimisteks välja juba tugevad erakonnad (Keskerakond, Eesti Maarahva Erakond, Reformierakond, Koonderakond, Isamaaliit, Ühinenud Rahvapartei, Vene Erakond Eestis, Eesti Demokraatlik Tööpartei, Mõõdukad jt.). 1999.a. Riigikogu valimistel osales oma nimekirjaga 12 erakonda ja valituks osutus 7 erakonda, sealhulgas Eesti Keskerakond (28 kohta), Isamaaliit (18), Reformierakond (18), Mõõdukad (17), Koonderakond (7), Eesti Maarahva Erakond (7), Eesti Ühinenud Rahvapartei (6). Poliitilise

ühistegevuse mootoriks olid kahtlematult vastavad seadused ning motiiv saada valituks Riigikogusse ja omavalitsusorganitesse.

1999.a esitas Eesti Ühistegeline Liit põllumajandusministeriumile ettepanekud riikliku programmi "Maamajanduslik ühistegevus" lülitamiseks riiklike programmide nimistusse.

Kuigi ühistegevuse taastamise periood oli kestnud juba kümme aastat, ei saanud autori arvates perioodi veel lõpenuks kuulutada - ühiskonnas polnud toimunud veel sündmust, mis looks ühistute arengusse sisuliselt uue olukorra.

## 4 Kokkuvõtte ühistegevuse periodiseerimisest

Talud ja nendel põhinev ühistegevus on aastasadade jooksul mõjutanud riigis valitsevat majanduspoliitilist olukorda. Teiselt poolt loodi võimu kaudu valitsevate ringkondade poolt igal ühistegevuse arenguperioodil küllaltki konkreetseid ja kindlad sotsiaal-majanduslikud tingimused ka ühistute arenguks. Kui võimul olid võõrad, siis arendati ühistegevust nende huvides. Näiteks oli Eestis mõisasüsteem ja sellele tuginev mõisate ühistegevus (peamiselt baltisakslastest mõisnikud) suunatud mõisnike heaolu tagamiseks. Okupatsioonide ajal kasutati aga Eesti ühistegevusorganisatsioone Eestit okupeeriva riigi heaks. Eesti Vabariigi ajal, kui Eesti maa peremeesteks olid eesti rahvusest talunikud ja ettevõtjad, arenes talumajandus ja talunike ühistegevus eeskätt eesti rahva huve silmas pidades.

Ühistegevuse periodiseerimisest saab teha olulisi järeldusi, mida on vaja silmas pidada ja teada Eesti Vabariigis ühistegevuse taastamisel.

- **Ühistegevus kui indiviidide vaheline koostöö on pärit loodusest.**
- **Ühistegevuse lättteks on perekond ja temale kuuluv vara.**
- **Ühistegevuse kaudu koondatakse majanduslik jõud liikmete vajaduste paremaks rahuldamiseks.**

- Ühistegevuse kaudu moodustub süsteem, mille kaudu suunatakse raha kaubandusest tooraine tootjale, ühistu liikmele.
- Riik, mille ühistegevus on tugev, on ka ise tugev. Ühistegevuse kaudu osaleb iga ühistu liige riigi majanduse tegevdamises ja korraldamises.
- Iga üksikliikme tegevuse tulemused on kollektiivse tegutsemise korral suuremad kui üksikliikmete pingutused eraldi võetuna. Ühistegevuses toimib luuaefekt: vitsad kokkuseotuna annavad parema tulemuse kui üksikute vitsade eraldi töö summeerituna.
- Eraomandusel põhinevat ühistegevust on võimalik likvideerida ainult jõuvõtetega ja vägivalla abil.
- Ühistegevuse taastamiseks ja arendamiseks peab iga ühistu liige-omanik omama piisavalt teadmisi ühistegevuse põhiprintsiipidest, ühistute tegevuspõhimõtetest ja juhtimisalustest ning liikmete kohustustest ja vastutusest ühistus.
- Ühistegevuse taastamisel on vajalik, et ka Riigikogu ning valitsuse liikmed tunneksid piisavalt ühistegevuse aluseid ja põhimõtteid.
- Ühistegevuse kaudu kindlustatakse riikide sõltumatust ja tagatakse nende stabiilne areng. Mida tugevamini on riigis arenenud kodanike algatusel loodud organisatsioonid, seda kindlamini seisab ka demokraatlik riik ning on tagatud ka kodanikeühiskonna arenguks vajalikud eeldused.

Väga täpselt ja tabavalt iseloomustas 1999. a kevadel Eesti ühistegevuse hetkeseisu ainult mõned kuud Eestis töötanud USA suursaadik Eestis **Melissa Wells**. Ajakirjanik **Kertu Ruus** kirjeldas ühel konverentsil toimunut järgmiselt: " Selle asemel, et rääkida kodanikuühiskonnast Ameerikas, tõstis suursaadik äkitselt ärritatud pilgu ja lausus kõiki sõnu rõhutades: " *Kui minu käest küsitakse, mis on suurim väljakutse Eestis, ütleksin kõhklemata: kolmanda sektori arendamine. Balti tiiger, Balti riikide Hongkong - hea küll! Aga kui te kohe ei hakka tegelema kolmanda sektoriga, võite te kaotada -jah kaotada - selle, mis te tänaseks olete saavutanud.*"

(Ruus, 1999). Sisuliselt sama tõdemuseni jõudis ka teine Ameerika mandrilt pärit eestlane **Liis Klaar**, kes oli samuti tähele pannud eestlaste suutmatust teha ühistööd: "Eestlane on individualistlik, jäärpäine ja jonnakas ... Ma ütlen lehmapidajatele: võtke, tehke ühistu. Aga nemad ajavad vastu: ei mina saa Antsuga koostööd teha, ta joob. Mardiga ei sa rääkida ja nii aina edasi."

Põhimõtteliselt sama võis 1999. a märgata sisuliselt kõikide poliitilist, sotsiaalset ja majanduslikku ühistegevust arendavate organisatsioonide omavahelistes suhetes. Nii näiteks arvas Eesti Mittetulundusühingute ja Sihtasutuste Liidu (EMSL) esindaja **Taivo - Ahti Adamson** Tartus 25. märtsil 1999. a toimunud kon-



verentsil (Adamson, 1999), et Eesti Ühistegeline Liit koondab endas ainult tulunduslikke ühistuid ja mittetulundusühistuid, kes tegutsevad oma liikmete huvides, aga EMSL olevat avalikes huvides toimiva ühistegevuse katusorganisatsiooniks. Samal ajal pretendeeris 1919. aastal asutatud ja 1992. a taastatud Eesti Ühistegeline Liit samuti kõiki ühistegelikke organisatsioone esindavaks katusorganisatsiooniks. Endiselt rivaalitsesid Eestimaa Talupidajate Keskliit ja Eestimaa Põllumajandustöötajate Keskliit. Riigi toel asutatud Põllumajandus-Kaubanduskoda ei suutnud samuti konkureerivaid organisatsioone ühendada, mistõttu lõpptulemusena kannatasid jällegi talud jt. põllumajandustootjad. Omavahel kooskõlastamata tegevust võis täheldada ka poliitilises ühistegevuses. Nii näiteks hääletas Riigikogu koalitsioon 1999. a kevadel menetlusest välja praktiliselt kõik opositsiooni poolt esitatud eelnõud. Kindlasti jäid selle tagajärjel sündimata ka eesti rahva jaoks parimad seadused.

Ühistegevuse probleemid ei olnud 1990ndate aastate lõpul Eestis veel lahendatud. Ühistegevusliikumise nõrkuse tõttu ei olnud rahvale jagatud piisavalt teadmisi ühistegevuse põhimõtetest. Sellest tulenevalt oli ka maavalitsuste, kohalike omavalitsuste ja külade tegevus ühistegevuse edendamisel nõrk.

Käesoleva vihiku autor arvab, et ühistegevuse arengut ja perioode tundvad inimesed oskavad oma tegevuses paremini näha neid ohtusid, mis seisavad takistusena ühistegevuse arenguteel ning oskavad ka leida lahendusi, mis viivad Eesti ühiskonna kiiremini kodanikuühiskonnani. Kas ka nüüd tuleb selleks kasutada Eesti Wabariigis kolmekümnendatel aastatel kasutatud riiklikke jõuvõtteid või saame seekord ilma nendeta hakkama!?

## Kontrollküsimused

1. Miks ühistegevust periodiseeritakse?
2. Kust on pärit ühistegevuse lätted ja kuidas kandus ühistegevus inimühiskonda? Millega seletada asjaolu, et ühistegevus arenes keskajal kõikidel mandritel enam-vähem võrdses tempos ja ühesuguste reeglite alusel?
3. Ühistegevuse arenguperioodid Eesti alal ja ühistegevuse periodiseerimisega tegeleunud inimeste seisukohad.
4. Loetlege inimeste esimesi ühistegevusi.
5. Missuguste põhimõtete alusel jaotati alemaalt kogutud saak?
6. Kuidas oli korraldatud ühistegevus mõisates?
7. Millist sündmust ja miks loetakse teadliku ühistegevuse alguseks maailmas? Millal ja kus sõnastati esimest korda ühistegevuse põhimõtted?
8. Millisel perioodil ja miks hakkasid eestlased ühistegevuses domineerima?
9. Milliseid eesmärke teenis ärkamisaegne ühistegevusliikumine ja milliste vahenditega seda saavutati? Kes olid ärkamisaja ühistegevusliikumise juhid Eesti alal?
10. Esimese Eesti Põllutöö Kongressi eesmärgid ja tähtsus ühistegevuse arengule Eestis.
11. Stolõpini agraarreformi eesmärgid ja seos ühistegevuse arenguga Venemaal.
12. Kuidas mõjutas 1919. a maareformi seadus Vabadussõja kulgu?
13. Millal võeti vastu ja kui kaua kehtis "Kooperatiivühistute ja nende liitude seadus"?
14. Millised olid peamised riiklikud abinõud 1930ndate aastate majanduskriisist välja tulekuks? Millist osa etendasid selles keskühistud ja -liidud?
15. Millal ja milleks asutati Põllutöökoda, mis olid selle eesmärgid, struktuur ning kuidas seda juhiti?
16. Mis otstarbel ja kelle poolt loodi Ühistegevuskoda? Millised sektiioonid kuulusid Ühistegevuskoja koosseisu?

17. Miks loetakse 1930ndatel aastatel loodud keskühistuid ja kodasid ebademokraatlikeks organisatsioonideks? Mida mõistetakse korporatiivsuse all?
18. Miks alustas nõukogude võim 1940. a Eesti okupeerimist ühistuliste keskorganisatsioonide likvideerimisega?
19. Milline keskühistu on õigusjärglasena eksisteerinud Eestis selle asutamise alates?
20. Millist osa ühistegevusest tabas esimene Nõukogude okupatsioon kõige raskemini? Kes ühistegevuse vaimsetest juhtidest langesid Nõukogude terrori ohvritena?
21. Kuidas mõjus Saksa okupatsioon ühistegevuse arengule Eestis?
22. Mis organisatsioon otsustati asutada 1946. aastal?
23. Miks osutus 1948. a loodud Põllumajandusliku Ühistegevuse Keskliit (PÜK) nõukogude korrale sobimatuks?
24. Milliste sündmusega algas ja millal lõppes ühistegevuse likvideerimine nõukogude võimu poolt?
25. Nõukogude kooperasiiooni olemus ja eesmärgid.
26. Miks saab riiklikule plaanimajandusele allutatud põllumajanduslikke ettevõtteid ja töötlevat tööstust mõningate mööndustega käsitleda kooperatiividena?
27. Millist sündmust saab käsitleda ühistegevuse taastamise algusena Eestis?
28. Millise akti alusel ja millal taastati Eesti Ühistegeline Liit?
29. Millal võeti vastu Eesti Vabariigi ühistuseadus?
30. Millised raskused esinesid ühistegevuse taastamisel?
31. Mida mõeldakse nn. "kolmanda sektori" all?
32. Milliseid järeldusi saab teha ühistegevuse periodiseerimisest?
33. Milline tähendus oli ühistegevusele 1997. aastal toimunud ühistegevuskongressil?
34. Kirjelda ühistegevuse üldist olukorda 1999. a. Eestis.
35. Mida arvas USA suursaadik Melissa Wells Eesti kolmanda sektori arengu kohta 1999. a. kevadel?

## Kasutatud ja viidatud kirjandus

1. Adamson Taivo-Ahti. Kolmanda sektori osa ühistegevuses ehk Eesti avalikes huvides toimiv ühistegevus, Tartu, 1999 (käsikiri).
2. Aruvald, Andres. Eesti tarbijate kooperasiiooni osast vabariigi majanduselus ja osalemises rahvusvahelises ühistegevuslikumises. Ajaleht "ETK Uudised", nr.1-2 (20-21), 1992.
3. Eesti Ühistegelise Liidu Põhikiri, Tallinn, 1997, 9lk.
4. Ekbaum, Artur; Inno, Karl. Ühistegevus Eestis. Toronto Eesti Ühispanga väljaanne, 1960–63, 248 lk.
5. ENSV Teataja, 1940, nr.27, lk.313.
6. ERA, f.R-711,n.1,t.211.1.
7. ERA, f.R-711, n3,t.459, 1.501.
8. ETK Uudised, nr. 1-2(20-21), Tallinn, 1992.
9. Hakalehto, Ilkka. Maalaisliito – Keskustapuolueen historia – 1, Tampere, 1986, 373s.
10. Irman, Evgeni. Eestimaa Talupidajate Keskliidu masinaühistute infopank. Kogumik "Ühistegevusest Eesti Vabariigis-1", Tallinn, 1996, lk.195-203.
11. Kahk, Juhan. Talude päriksostmise aegu. Tallinn, 1993, 154 lk.
12. Kananen, Ilkka. MTK ja Suomen maatalouspoliitikka. Elintarvikepulasta omavaraisuuten 1917 – 1949. I, Helsinki, 1986, 244 s.
13. Karelson, Meinhard. Eesti Vabariigi Põllutöökoda ja põllumajandus. AS Infotrükk, Tallinn, 1992, 56 lk.
14. Krinal, Valner; Krimm, Kaljo; Tomson, Eve. Ühistegevuse arengust Eestis. Tartu Ülikooli kirjastus, 1996, 120 lk.
15. Kuisma, Markku; Henttinen, Annastiina; Karhu, Sami; Pohls, Maritta. Kansan talous. Pellervo-Seura RY Kirjaryhmä Oy. Helsinki, 695 s.
16. Leetsar, Jaan. Stalinismilt sotsialismile. Rmt. Mõtisklusi Eestimaast, kirj. "Eesti Raamat", lk.79-99, Tallinn, 1989.
17. Leetsar, Jaan (1). Kaasaegne ühistegevus ja maamajandus. Kirjastus "Külim", 1996, 168 lk.
18. Leetsar, Jaan (2). Põllumajanduse arendamisest Eestis. ASi Maaleht kirjastus, 1996, 72 lk.



19. Leetsar, Jaan. Talud ja kooperatsioon eile, täna ja homme. Ajaleht "Edasi", 15.-25. 10. 1988.a.
20. Luht, Elmar. 90 aastat Eesti ühiskaubandust. 75 aastat tema keskühistut. I, Tallinn, 1992. 202 lk.
21. Luht, Elmar. 90 aastat Eesti ühiskaubandust ja 75 aastat tema keskühistut (Ajalooline tagasivaade), II, III. Tallinn, 1992, 298 lk+91 fotot.
22. Loorits, Oskar. Eestluse elujõud. Tõrvik, Uppsala, 1951, 109 lk.
23. Maarahva elujõud – müüdid ja tegelikkus I, koostaja A.Murutar, kirjastus Elmatar, Tartu 1996, 187 lk.
24. Maarahva elujõud – II, koostaja Asser Murutar, kirjastus Elmatar, Tartu, 1998.
25. Mittetulundussektori käsiraamat seadusandjale. Salzburgi Seminari Väljaanne. 1997, 18 lk. (eestikeelne tõlge Katrin Enno, Mall Hellam, Aili Küntsler, Rein Ruutsoo).
26. Mylly, Juhani. Maalaisliito – Keskustapuolueen historia – 2, Tampere, 1989, 477s.
27. Mänd, Raimo. Käitumise ökoloogia 12. Punaste tööliste kommuunid. Eesti Loodus, nr 3 1998
28. Pool, Theodor-Juhan. Maauuendus Eestis ja selle tulemusi. Toronto/Tartu, 1993, koost E. Järvesoo.
29. Reinart, August. Märkmeid põllumajanduse arendamisest Eestis. Kogumik "Kodumaal ja võõrsil", Canada.Toronto, 1965, lk.21-56.
30. Rootslane, Mart. Eesti ühistegevuse ajaloo periodiseerimisest, Tartu, 1999 (käsikiri).
31. RT-I, 1926, nr 32.
32. RT-I, 1926, nr.37.
33. RT-I, 1935, nr 103.
34. RT-I, 1936, nr 30.
35. RT-I, 1937, nr 107.
36. RT-I, 1937, nr 12.
37. RT-I, 1940, lk.1197.
38. RT 1991, nr.21, 257.
39. RT 1992, 36, 477.
40. Ruus, Kertu. Kodanikud algatajad peavad veel õppima. Eest Päevaleht, 21.05.1999.

41. RT-I, 1993, 45, 639.
42. Sauli, Liisa. MTK ja Suomen maatalouspolitiikka. Maatalousyhteiskunnasta teollisuusvaltioksi 1950 - 1980. II, Helsinki 1987.
43. Taat, Tõnu. Ettevõtlusest maakondades Kogumik "Põllumajandus ja maaelu" Ülevaade 1998, Tallinn, 1999, lk. 74-78.
44. Seppelin, Markus. Osuustoiminta ja maaseudun kehitys Virossa vuoden 1991 jälkeen. Helsinki, 1996, 132 lk.
45. Sülla, Kirsti. Ühistegevus ja laenu-hoiuühistud Eestis. 1997, (EPMÜ diplomitöö, käsikiri).
46. Tõnurist, Edgar. Põllumajanduse industrialiseerimine Eesti NSV-s. Tallinn 1974, 310 lk.
47. Udam, Valter. Talust taluni. Põllumajandus läbi aegade. Kirjastus Ilo, Tallinn, 1994, 201 lk.
48. Valdvee, Eve. Ühistegevus Eestis aastatel 1940–1951. Bakalaureusetöö põllumajandusliku ökonomika ja ettevõtluse erialal, Tartu 1998 (käsikiri).
49. Veitman, Alfred. Esimene Eesti Põllutöö Kongress (Tartus, 27.–29. juunil 1899), kirjastaja Eesti Põllumeeste Selts, 1933. Kordustrükk: AS Infotrükk, 1994, 16 lk.
50. Viirsoo, Osvald. Eesti põllumeeste poliitika. Lund, 1956, 532 lk.
51. Väänänen, Jouko. MTK ja Suomen maatalouspolitiikka. Ohjakset omiin käsiin. III, Helsinki, 1987, 337s.
52. Ühistegevusest Eesti Vabariigis, 1, 1996, koostaja J. Kivistik, 232 lk.
53. Ühistegevusest Eesti Vabariigis, 2, Eesti ühistegevuskongress. Tallinn, 1998, 94 lk.
54. Ühistu probleeme ja uurimusi – III. Koostaja Valner Krinal, Tartu, 1993, 116 lk.
55. Ühistu probleeme ja uurimusi – IV. Koostajad Andrus Lillo, Harri Piho, Tartu, 1996, 138 lk.
56. Ühistu probleeme ja uurimusi – V. Koostaja Valner Krinal, Tartu, 1998, 131 lk.

## Isikunimede register

- Aamann, Ants., 61  
Aamisepp, Hannes., 60  
Aamisepp, Julius., 46  
Adamson, Taivo-Ahti., 89, 92  
Aleksander II., 16  
Allmann, R., 40, 46  
Altenberg, Küllike., 61  
Anderson, A., 39  
Anderson, L., 38  
Anupõld, Ants., 57  
Arover, E., 35  
Arundi, O., 39  
Aruvald, Andres., 64, 65, 66, 68  
Berendsen, R., 40  
Blank, Tõnis., 66  
Borkmann., 55  
Durunin, D., 52  
Eermaa, Feliks., 68  
Einola, Peeter., 68, 73  
Eisenschmidt, Aleksander., 23, 26  
Ekbaum, Artur., 5, 9, 14, 25, 40,  
46, 49, 50, 74  
Ellmann., 55  
Engels, Friedrich., 16  
Erelt, Ülo., 60  
Feldmann, N., 35  
Gebhard, Hannes., 16, 20  
Grenzstein, Ado., 26  
Grundtvig, N.F.S., 16  
Grünberg-Tarmisto, J., 38, 46  
Hakalehto, Ilkka., 20  
Hald, H.-J., 73  
Hansen, Johan., 38  
Hansen, Sirje., 63  
Hellam, Mall., 65, 89  
Hill, Ditrich., 73  
Hillborn, Lars., 72, 80  
Hofmann, Werner., 50  
Horm, Arvo., 46  
Hurt, Juhan., 20  
Härm, Eino., 63  
Hünerson, Jaan., 20, 29, 40, 46, 49, 74  
Ilmsalu, Ivo., 89  
Imakaevu, J., 35  
Inno, Karl., 5, 9, 46  
Irman, Evgeni., 60  
Isotamm, J., 35  
Itkonen, Raija., 80  
Jaakson, J., 23, 26  
Jakobson, Carl-Robert., 20, 26  
Jannsen, Johann-Voldemar., 20  
Joandi, Pikkar., 63  
Joasalu, A., 40  
Johansen, J., 73  
Jullinen, Viktor., 69  
Just, E., 35  
Jõessar, Elmar., 63  
Järvesoo, Elmar., 46, 68  
Järvik, M., 38  
Jürima. August., 30, 34  
Jürken, Peeter., 60  
Kahk, Juhan., 15, 17  
Kajandi, V., 52  
Kallaste, Heino., 57  
Kalm, Jaan., 42, 46  
Kananen, Ilkka., 20  
Karelsohn, Meinhard., 29, 68  
Kasemets, Aare., 12, 89  
Kask, Aleksander., 34, 46  
Kaukvere, Toomas., 60  
Kerner, Ülle., 68  
Kiisholts, Uno., 61  
King, N., 38  
King, William., 16  
Kint, Tõnis., 30  
Kirotar, Mati., 89  
Kits, Jaan., 89  
Kivistik, Jaan., 65  
Klaar, Liis., 92  
Klement, A., 52

Koefoed, C. A., 23  
 Koidula, Lidia., 20  
 Kontro, Lauri., 72  
 Koolmeister, Helju., 67  
 Koppel, Jaan., 65  
 Koppelmaa, Uno., 65  
 Kraus, Eleanor., 89  
 Kraus, Valdek., 89  
 Krevald, Toomas., 63  
 Krimm, Kaljo., 16, 26, 35, 55, 66, 67, 89  
 Krinal, Valner., 16, 26, 35, 55, 68, 89  
 Krusealle, Jüri., 69  
 Kruusmaa, Hillar., 60  
 Kuhi, R., 52  
 Kulkin., 55  
 Kurrik, J., 26  
 Kuum, Jüri., 9, 68  
 Kuus., 55  
 Köpp, Peeter., 46  
 Käbin, A., 39, 46  
 Käbin, Madis., 35, 46  
 Köppä, Tapani., 7, 69, 80  
 Köster, O., 35, 41  
 Köstner, M., 34  
 Käärma, Ants., 73, 79  
 Kütt, A., 38  
 Kütt, J., 46  
 Laht, Urmas., 63  
 Laidoner, Johan., 38, 40  
 Leetna, E., 68  
 Leetsar, Jaan., 59, 61, 67, 68, 69, 71  
 Lemming, Toomas., 63  
 Liidak, Kaarel., 29, 38, 46  
 Lillo, Andrus., 68  
 Lindström, V., 42  
 Loorits, Oskar., 11  
 Loosalu, Jaagup., 42  
 Lorentzl, Günther., 69  
 Luht, Elmar., 16, 21  
 Lupkin, Paul., 63  
 Maider, H., 40  
 Malm, F., 46  
 Markus, P., 52  
 Marrandi, Heino., 57  
 Martinson, N., 40  
 Martna, M., 23  
 Marx, Karl., 16  
 Merenäkk, Tiit., 12  
 Merkel, G., 15  
 Metsalu, Margus., 60  
 Meyerholz, H., 50  
 Miks, Jüri., 65  
 Miller, Valdur., 65  
 Moor, Argo., 12  
 Moor, Liis., 12  
 Murakas, Jaanus., 63  
 Murutar, Asser., 12, 89  
 Mutli, Jaan., 63  
 Mylly, Juhani., 19, 20  
 Mänd, Oskar., 42  
 Mänd, Raimo., 6  
 Männik, Harald., 57, 63  
 Mölder, Adolf., 57  
 Müllerson., 55  
 Niisuke, Ülo., 64  
 Nilsson, Jerker., 69, 71  
 Nurm, Kaul., 61, 89  
 Olesk, Linda., 23  
 Olesk, Peeter., 5, 8, 14  
 Oll, Ülo., 68  
 Orav, H., 42  
 Orgusaar, Toivo., 63  
 Ostrat, J., 35  
 Otsason, Tõnu., 89  
 Owen, Robert., 16  
 Paabo, R., 34  
 Paas, Eha., 61  
 Pajumägi, Kaarel., 63  
 Pakler, Willem., 23, 26, 36  
 Panksep, Toivo., 63  
 Parder, Eldur., 61  
 Peder, A., 52  
 Penno, R., 41  
 Peremees, Kaljo-Vahur., 64, 65, 68  
 Piiriste, Gerli., 61  
 Pihõ, Gunnar., 60

Piho, Harri., 68  
 Pitka, Johan., 46  
 Plaan, Enn., 69  
 Polli, Leonhard., 63  
 Pool, Theodor–Johannes., 25  
 Poom, E., 46  
 Põdra, Jaan., 46, 48, 49  
 Põld, Kalle., 63  
 Pärn, J., 52  
 Päts, Konstantin., 23, 25, 29, 38, 45, 74  
 Raiffeisen, Friedrich-Wilhelm., 51  
 Raig, Ivar., 59  
 Rajamäe, Paul., 69  
 Ratassepp, Evald., 65  
 Reinart, August., 29, 38, 46  
 Reinaste, Karl., 46  
 Reinik, J., 35  
 Reintalu, J., 40, 46  
 Rosenberg, Viive., 89  
 Rootslane, Mart., 5, 8, 14, 46  
 Russak, Ülo., 60  
 Rute, Jüri., 61  
 Rute, Maive., 61  
 Ruubel, P., 46  
 Ruus, Kertu., 91  
 Rõuk, N., 40  
 Saarnits, Lembit., 68  
 Salum, Vello., 73  
 Samson, R. J. L., 15  
 Sander, Rein., 89  
 Sarv, Mikk., 89  
 Sauli, Liisa., 20  
 Saveli, Olev., 63, 65, 89  
 Savisaar, Edgar., 62  
 Schaffland, Hans-Jürgen., 71, 73  
 Schulze-Delitzsch, Franz-Herman., 51  
 Sepp, V., 41  
 Seppelin, Markus., 69, 72, 79, 80  
 Sihver, J., 38  
 Siimann, Mart., 73, 79, 80  
 Sinisalu, Urve., 89  
 Sirendi, Arvo., 73  
 Soasepp, Ago., 66  
 Soots, Jaan., 35  
 Speek, P., 23  
 Steele, K., 72  
 Stolõpin, Pjotr Aleksejevits., 23, 24, 25  
 Strahn, A., 35  
 Suurmets, Georg., 57  
 Suursõõt, O., 35, 40  
 Sõmermaa, K., 42  
 Sülle, Kirsti., 35, 46  
 Tagel, Ilmar., 64  
 Talgre, R., 35, 46  
 Tamm, Aldo., 60, 61  
 Tamm, Mati., 63, 68  
 Taska, A., 42  
 Tasso, Robert., 68  
 Terasmaa, J., 35  
 Tomson, Eve., 16, 26, 35, 55, 68  
 Toots, Juhan., 38  
 Tšajanov, Aleksander., 24  
 Tuults, Helju., 89  
 Tõnis, Lembit., 89  
 Tõnismäe, Mati., 89  
 Tõnisson, Jaan., 20, 21, 23, 26, 45,  
 46, 49, 74  
 Tõnurist, Edgar., 57  
 Udam, Valter., 53, 55  
 Uibopuu, Tõnu., 65  
 Uluots, Jüri., 12  
 Unt, J., 38  
 Uritam, R., 38  
 Vagin, V., 52, 55  
 Valdvee, Eve., 5, 8, 53  
 Valing, Oskar., 52  
 Varik, Andres., 73  
 Veitman, Alfred., 21  
 Viilup, Ahti., 70  
 Viirsoo, Osvald., 20  
 Villems, Ain., 61  
 Vint, Endel., 40, 46  
 Voltri, I., 39  
 Väänänen, Jouko., 20  
 Wells, Melissa., 91

# JAAN LEETSAR

Jaan Leetsar on sündinud 3.aprillil 1946.a Põltsamaal teenistujate perekonnas. Lõpetanud 1964.a Tihemetsa Põllumajanduse Mehhaniseerimise Tehnikumi hüdrotehniku kutsega, töötas Vändra EPTs meistrina. 1971.a lõpetas Eesti Põllumajanduse Akadeemia hüdrotehnikainseneri diplomiga. Seejärel töötas kuni 1990.a. ENSV Riiklikus Maaparanduse ja Veemajanduse Komitees ning instituudis Eesti Maaparandusprojekt peaspetsialisti ja osakonnajuhataja ametikohal. Aastast 1990 oli Eestimaa Talupidajate Keskliidu peadirektor ja 1992-1995 Eesti Vabariigi põllumajandusminister ja Riigikogu liige. Alates 1994.a Eesti Põllumajandus-üliskooli ühistegevuse instituudi professor.



Jaan Leetsar kaitses 1986.a Läti Põllumajanduse Akadeemias majandusteaduste kandidaadi kraadi ja 1997.a Läti Põllumajandusüliskoolis majandusteaduste doktori kraadi.

Jaan Leetsar on olnud Eesti Tarbijateühistute Keskühistu juhatusel liige, Eesti Maapanga Nõukogu esimees, Põllumajanduse ja Maaelu Krediteerimise Fondi liige ja aseesimees, Akadeemilise Ühistegevuse Seltsi abiesimees, Eesti Ühistegelise Liidu nõukogu ja juhatusel liige, Eesti Maaparandajate Seltsi liige, Akadeemilise Põllumeeste Seltsi liige, Eesti Maa-Keskerakonna asutajaliige ja Keskerakonna juhatusel liige. Avalikkus tunneb teda ka viljaka lektorina ja publitsistina. Tema sulest on ilmunud ligi 200 majanduspoliitilise sisuga artiklit ja 62 sotsiaal-majandusteaduslikku uurimust teaduslike tööde kogumikes ja erialajakirjades. Jaan Leetsari initsiatiivil ja aktiivsel osalemisel on korraldatud rida ühistegevusalaseid suurüritusi, teaduslik-praktilisi konverentse ja 1997.a rahvusvahelist kõlapinda leidnud Eesti ühistegevuskongress.

Jaan Leetsar on kirjutanud peale käesoleva vihiku veel järgmised ühistegevust käsitlevad raamatud:

1. Põllumajanduse arendamisest Eestis. Kirjastus "Maalehe Raamat", Tallinn, 1996, 72 lk.
2. Kaasaegne ühistegevus ja maamajandus. Kirjastus "Külim", Tallinn, 1996, 168 lk.
3. Ühistud, asutamine ja tegevus. Seadused, tähelepanekud, nõuanded. Kirjastus "Maalehe Raamat", Tallinn, 1996, 180 lk.
4. Ühistegevuse ABC, I vihik, Tallinn, 1999, 52 lk.

*Kolleegid Eesti Ühistegelisest Liidust*