

Aruanne

arheoloogilistest uuringutest Jauga mõisa oletataval asukohal

Marge Konsa

Sissejuhatus

Arheoloogilised uuringud Jauga mõisa oletataval asukohal viidi läbi seoses Karula Rahvusparki ning Karula Hoiu Ühingu projektiga, mille käigus uuritakse Jauga mõisa



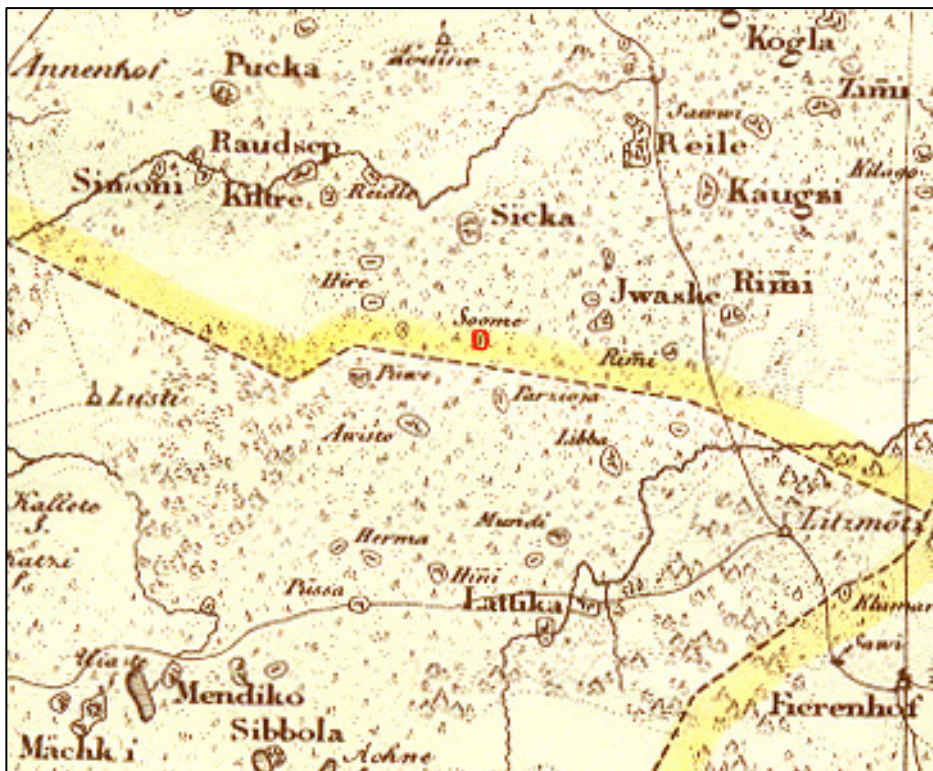
Joonis 1. Jauga mõisa asukoht 1798. a Mellini kaardil. Suurendatud 1:2.

ajaloolist kujunemist ja arengut. Kirjalikesse allikatesse ilmub Jauga mõisa nimi esmakordselt 17. sajandi 80. aastatel. Arhiiviallikate analüüs osutab, et kõige tõenäolisemaks kunagise Jauga mõisa asukohaks oli tänapäeva Soome küla Jaugamõisa

talukoht¹. Arheoloogiliste välitööde eesmärgiks oli selle hüpoteesi kontrollimine ning Jauga mõisa asukoha lokaliseerimine arheoloogiliste allikate abil.

Kuna välitöid plaaneerides puudus täpsem informatsioon ajaloolistest arhiiviallikatest, siis kasutati topograafiliseks eeltöök 18. ja 19. sajandi kaardimaterjali. Krahv Ludvig August Mellini 1798. aastal valminud Liivimaa atlase Võru kreisikaardilt (Der Werroshe Kreis) leiab Karula kihelkonna kirdeosast Oe (Oekülla) küla ja Litsmetsa karjamõisa vahelt *Jacobshof* nimelise koha, mille juurde on lisatud täpsustus *Jauga M.* (joon 1). Kaardil on koht kujutatud küla tingmärgiga. Karjamõisatena on lähikonnas tähistatud nt Litsmetsa, Lusti, Anne ja Rebasemõisa. Kuigi küla suuruste märkimise osas ei pruugi kaart olla täiesti usaldusväärne, võib siiski järeldada, et tegemist on mitmest talust koosneva külaga, mis oma suuruse poolest on võrreldav näiteks Mähkli (Mikkile) ja Ähijärvega (Ahhijerw), kuid oli väiksem lähedusse jäävast Oe külast. Mellini kaardilt nähtub, et vähemalt 18. sajandil on koht asunud suurematest teedest eemal.

Carl Gottlieb Rückeri 1839. aasta Liivimaa spetsiaalkaardilt *Jauga*-toponüümi enam ei leia, küll on aga enam-vähem samale kohale, Rimmi külast lääne-edelasse märgitud Soome nimeline koht (joon 2). Kas tegemist oli hajaküla või üksik-talukohaga, pole kaardi järgi võimalik otsustada.



Joonis 2. Soome talu(küla)koht 1839. a Rückeri kaardil. Suurendatud 1:2.

¹ Rammo, M. 2003. Jauga mõis (Jacobshof). Käsikiri Karula RP.

Vaadeldes Jaugamõisa talu paiknemist tänapäeva maastikusituatsiooni kajastaval Eesti põhikaardil (Tsooru leht, 54.05) aastast 2003, võib tõdeda, et talu asub põhja- ja läänekaartes suhteliselt laugenõlvalise künka lael (joon 3). Talust lääne ja loode poole jäävad ülespaisutatud Jaugamõisa järved ning lõunasse madalam, praegu kraavistatud ja metsane ala, milles väikese kõrgendikuna eristub Tsõõriksaar – kunagine saareke soisel alal. Selline looduslik situatsioon vastab üldjoontes ajaloolisele taluasustuse paiknemisloogikale ning osutab potentsiaalsele muinasaegsele asula- pro talukohale. Pikaajaliste mõisakohtade kultuurkihid on üldjuhul leiurohked ning tüsedad, kuna aga arvatavalt oli Jauga mõisa eksisteerimisaeg suhteliselt lühike, siis on ka võimalus materiaalsete jäänuste leidmiseks sedavõrra väiksem.

Arheoloogilised välitööd Jaugamõisa ümbruses viidi läbi 5. novembril 2003. aastal. Väliuuringutes osalesid TÜ arheoloogia õppetooli töötajad: prof Valter Lang, tehnik Andres Vindi ja arheoloog Kristiina Johanson. Uuringuid juhatas arheoloog Marge Konsa.

Arheoloogiliste uuringute tulemused

Arheoloogiliste välitööde tulemusena selgus, et tänapäeva Jaugamõisa talu maal on säilinud ajaloolisele asustusele osutav kultuurkiht, mille leiumaterjal kuulub mitmesse ajaperioodi. Vastav muistis nimetati Jaugamõisa asulakohaks ning selles eristati kolm kihtmuistist.



Joonis 3. Jaugamõisa asulakoht ja mesoliitiline leiukoht. (1:20 000)

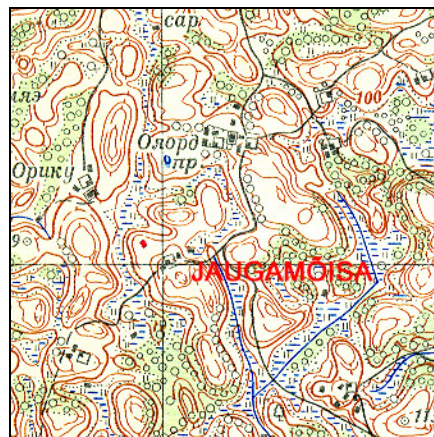
Muistise asukoht

Jaugamõisa talu (Karula kih) asub Võru maakonnas Antsla vallas Soome külas ning jääb Antslast linnulennult 5,5 km lõuna-edela poole. Antsla-Tsooru maanteelt on mööda Soome külla viivat teed Jaugamõisani ca 3,5 km. Külavaheteest jääb Jaugamõisa talu ca 170 m lääne poole. Tänapäeval läheb Soome külla viiv tee Jaugamõisa kohalt edasi üle Kadajamäe ning möödub Soomõ talust lääne poolt. Varem keeras tee Jaugamõisa kohalt kirdesse, nagu on näha ka 1949. a sõjaväekaardil (joon 5). Inspektsiooni ajal oli haritud Jaugamõisa talust vahetult põhja ja kirde poole jääv põld. Ajaloolisele asustusele osutav kultuurkiht esines põllul kirde-edela sihis u 150 ja ristipidi u 60 m laiusel alal (joon 3). Asulakoha tuumiku koordinaadid on L-EST $x=6407221$; $y=652330$. Põllu loodeservas,

talude laudahoonest umbes 90 m kaugusel võis maapinnal märgata mingi kivivundamendi jäänuseid (joonis 4). Selles paigas olnud hoone on märgitud hoone ka Vene 1949. a sõjaväekaardile (joonis 5) ning oli veel 20. sajandi I poolel kasutuses.



Joonis 4. Vaade talust loodesse jäävale kivivundamendile põhja suunast.



Joonis 5. Jaugamõisa talu asukoht Vene sõjaväekaardil. 1:25 000.

Kultuurkiht

Kultuurkiht eelpool mainitud alal ei olnud ühesuguse intensiivsusega (joonis 6; 7). Kõige tusedam ning leirikam oli tumepuuni värvusega kiht taluhoonete ja tee vahelisel alal, talust ida-kirdesse jääva liigniiske lohu põhjaservas ning selle suunas alaneval

põllunõlval. Künka kõrgemal osal oli kiht veidi nõrgem. Põllumassiivi kirdeosas esines kihti vaid laiguti. Kultuurkihi suurem paksus alanevatel nõlvadel on osaliselt tingitud põlluharimise tulemusena tekkinud erosioonist. Kultuurkihis esines kivi purdu ja põlenud kive, mis tõenäoliselt pärinevad kerisahjustest. Kihis oli väga vähe tellisetükke ning kõik needki olid ilmselt tänapäevase ehitustegevuse jäänukid. See osutab, et ajaloolised ehitised olid puidust ning varauusaegset või uusaegset tellishoonet pole antud asulakohal olnud.



Joonis 6. Vaade asulakohale kirde suunast. Kultuurkiht eristub fotol tumeda alana tavalise helepruuni põllumulla taustal.



Joonis 7. Vaade asulakohale ida suunast.

Leiumaterjal

Asulakihi pinnaseire käigus kogutud leimaterjali nimekiri on esitatud tabelina aruande lisas. Kokku leiti 60 savinõukildu. Neist 18 pärinevad käsitsi vormitud nõudest. Seitsme killu puhul on raske otsustada, kas tegemist on olnud käsitsi või kedral vormitud nõuga, kuid ilmselt kuuluvad needki samasse perioodi käsitsikeraamikaga. Kuna käsitsikeraamika kildude hulgas servatükid puuduvad ning enamik kildudest on väikesed



Joonis 8. Käsitsi vormitud keraamika Jaugamõisa asulakohast. (TÜ 1252: 12; 13)

küljetükid, siis pole nõude algse kuju rekonstrueerimine võimalik (joon 8). Samuti jääb lahtiseks leitud käsitsi vormitud keraamika täpne ajaline määtlamine, kuid igal juhul on tegemist muinasaega kuuluva leiumaterjaliga. Potikeder võeti Eestis kasutusele 11. sajandil ning sellest ajast alates käsitsi valmistatud nõude osakaal väheneb ning 13. sajandi alguses valmistati juba enamik nõusid kedra abil. Kildude pinnatöötlus ning savikoostisesse segatud kivipurud lubavad leiumaterjali dateerida hilisrauaaega, st aega 11. saj keskpaigast kuni 13. saj alguseni.

Ülejäänud 35 savinõukildu pärinevad kedral vormitud nõudest. Neist vaid paar kildu omavad hilisrauaaegsele varasele kedrakeraamikale iseloomulikke tunnuseid ning valdav

enamik kuulub nõudele, mida Lõuna-Eestis laialdaselt kasutati 17.–18. sajandil (joon 9). Sellistele nõudele on iseloomikult lühike väljapoole keeratud võrik. Nõud on lihtsad ning dekoreerimata.



Joonis 9. 17.-18. sajandi kdrakeraamikat Jaugamõisa asulakohalt.

Lisaks savinõudele leiti ka kaks tarbekeraamika leidu. Neist üks on valmistatud punasavist ning pärineb tõenäoliselt ahjukahli servaosast (TÜ 1252:3) ning teine on 23 mm pikkune katkend kaoliinsavist valmistatud piibu varreosast (joon 10).

Selliste Hollandi või Madalmaade savipiipude peamine kasutusaeg oli 17.–19. sajandil². Kuigi savipiipe on võimalik üsna täpselt dateerida, on Jaugamõisast leitud katkend selleks siiski liiga väike.

Vanemad savipiibud olid oma mõõtmetelt üldjuhul suuremad ning jämeda varreosaga. Leitud piibuvarre läbimõõt on 8 mm ning kõige tõenäolisemalt pärineb see mõnest 18. sajandil valmistatud piibust.



Joonis 10. Katkend savipiibust. (TÜ 1252:16)

Lisaks sisaldas kultuurkiht üsna arvukalt põlenud savi- ja tihenditükke ning rauašlakki, millest üles korjati mõningad näidised (TÜ 1252: 17; 18). Neid leide pole aga kahjuks võimalik täpselt dateerida. Samuti pole praegu võimalik öelda, kas rauašlakk on asulakohale sattunud juhuslikult või on Jaugamõisas tegeletud millalgi ka sepatööga.

Asulakiht sisaldas mõningaid mesoliitikumile iseloomulikke leide. Jaugamõisa asulakoha tuumikaalalt, teest lääne poole jäävalt põllult saadi kaks tulekivikildu (TÜ 1252:19) ning rohkelt looduslikke tulekivi- ja kvartsikamakaid. Lisaks leiti üks kvartsi- ja üks tulekivikild asulakoha tuumikalast veidi eemalt, Jaugamõisa talust ca 250 m kirde poolt, külavahetee idakülje teevallist. Leiukoha koordinaadid on L-EST x=6407318; y=652450.

Kokkuvõte

Arheoloogiliste uuringute põhjal võib väita, et varaseim inimasustus Jaugamõisa kohal kuulub mesoliitikumi. Kas tegemist oli sessoonse või püasulaga või hoopis tulekivi töötluskohtaga, pole praeguste andmete põhjal võimalik otsustada. Samuti puuduvad andmed paiga asustuse kohta rauaaja vanemast poolest, kuid hiljemalt hilisrauaajal on Jaugamõisas olnud talukoht. Ilmselt varakeskajal on talukoht maha jäetud või siis on toimunud asustuse ümberpaiknemine ning endisaegne talukoht võis olla kasutusel põllu- või karjamaana. Keskaega kuuluvat arheoloogilist leiumaterjali Jaugamõisa asulakohas

² Buchholz, R. 1992. Tonpfeifen des 17.–19. Jahrhunderts als Bodenfunde aus dem Wismarer Stadtkern. – Wismarer Studien zur Archäologie und Geschichte, Band 2, 73–84.

igal juhul ei leidu. Uuesti on aktiivne elutegevus Jaugamõisas alanud kas siis Liivi sõja ajal, kuid tõenäolisemalt peale sõda. Põhiosa uusaegsest leiumaterjalist kuulub 17.–18. sajandisse. Kahjuks ei võimalda tolleaegne materiaalne kultuur täiesti üheselt eristada mõisaid ja talukohti. Jõukas talus võidi kasutada samasuguseid tarbeesemeid nagu mõisaski ning mõisakultuurile iseloomulike toredus- ja luksuskaupade tarbimine muutub tavapäraseks 18. sajandi lõpus ja 19. sajandil. Jaugamõisa asulakohast leitud ahjukahli katkend ning tükk savipiibust on siiski sellised artefaktid, mis pigem kinnitavad hüpoteesi Jauga mõisast sellel kohal. 17.–18. sajandil taluelamistes reeglina kahhelahje ei ehitatud ning samuti on kergesti purunevad savipiibud iseloomulikud pigem linna- ja mõisakultuurile kui talupoegkonnale.

Marge Konsa
Tartu Ülikooli arheoloogia õppetool,
Lossi 3, 50090 Tartu, Eesti;
margek@ut.ee

Tartus, dets 2003

Lisa 1. Jaugamõisa asulakoha leiukataloog

Leiud säilitatakse Tartu Ülikooli arheoloogia õppetooli fondis.

Leiukogu peanumber on **TÜ 1252**

Ala-number	Leiuliik	Arv	Kirjeldus
1	savinõukild	1	küljetükk, kedrakeraamika
2	savinõukild	1	servatükk, kedrakeraamika
3	ahjukahli katkend	1	servatükk, punasavikeraamika
4	savinõukild	1	servatükk, kedrakeraamika
5	savinõukild	1	servatükk, kedrakeraamika
6	savinõukild	1	servatükk, kedrakeraamika
7	savinõukild	1	servatükk, kedrakeraamika
8	savinõukild	1	servatükk, kedrakeraamika
9	savinõukild	1	servatükk, kedrakeraamika
10	savinõukild	1	servatükk, kedrakeraamika
11	savinõukild	1	servatükk, kedrakeraamika
12	savinõukild	7	küljetükid, pinnal silumisjäljed, käsitsikeraamika (?)
13	savinõukild	18	väikesed küljetükid, koostises kivipurd, käsitsikeraamika
14	savinõukild	23	küljetükid, kedrakeraamika
15	savinõukild	2	põhjatükid, kedrakeraamika
16	savipiibu katkend	1	varreosa, kaoliinsavi
17	põlenud savi- ja tihenditükid	17	
18	rauašlakk	2	
19	tulekivikillud	2	
20	tulekivi-kamakad	8	looduslikud
21	kvartsi-kamakad	4	looduslikud
22	kvartsikild	1	teevallist
23	tulekivikild	1	teevallist
24	tulekivi-kamakas	1	teevallist